

2018 年度秋学期
立命館大学私費外国人留学生
奨学金申請 募集要項

申請期間
2018 年 9 月 26 日（水） 12：30 ～ 2018 年 10 月 4 日（木） 17：00（※切厳守）

立命館大学 国際教育センター

目次

1. 秋学期申請について（概要）	2
2. 授業料減免	6
3. 一括申請による奨学金	9



以下の申請は選考対象外となります。

1. 募集要項（本文書）の指示にしたがわない申請。
2. 申請内容が虚偽の申請。

1. 秋学期申請について（概要）

（1）はじめに

「立命館大学私費外国人留学生奨学金申請」とは、以下の2つの申請をまとめて行うものです。

1. 授業料減免の申請
2. 大学が採用を決定する奨学金または大学が財団等に推薦する奨学金の候補者になるための申請
※「一括申請による奨学金」といいます。

この「立命館大学私費外国人留学生奨学金申請は」、春学期と秋学期の年2回申請受付が行われ、今回は秋学期申請受付を行います。

（2）関連日程一覧

申請に係る日程は以下の通りです。

	春学期申請	秋学期申請
申請受付期間	2018年3月29日（木）～ 4月6日（金）17:00	2018年9月26日（水）12:30～ 10月4日（木）17:00
申請ガイダンス	【日本語基準】 2018年3月29日（木）10:00～ 2018年4月2日（月）10:00～ 2018年4月5日（木）10:00～ 【英語基準】 2018年4月2日（月）11:00～ 2018年4月5日（木）11:00～	【日本語基準】 2018年9月28日（金）12:20～12:50 【英語基準】 2018年10月1日（月）12:20～12:50
大学院生面接対象者発表日	2018年4月12日（木）	2018年10月24日（水）
大学院生面接実施日	2018年4月14日（土） 2018年4月16日（月） ※予備日	2018年10月28日（日） 2018年10月29日（月） ※予備日
奨学金学内選考結果発表	随時対象者へ連絡	随時対象者へ連絡
授業料減免選考結果発表	6月下旬（予定）	12月中旬（予定）
在留資格『留学』取得期限	2018年5月31日（木）	2018年11月30日（金）

【注意事項】

申請受付は、各キャンパスの国際教育センターの窓口が開いている時間に限ります。

いかなる理由があっても時間外の受付はしません。

また、申請受付期間最終日は窓口が非常に混雑しますので、余裕を持った書類の準備・提出を心がけて下さい。書類に不備がある場合は、受付不可とします。

（3）申請方法

国際教育センターのホームページから申請様式をダウンロードして下さい。

申請書を記入し、国際教育センターへ申請者本人が提出をして下さい。

様式は以下よりダウンロードできます。

URL : http://www.ritsumeai.ac.jp/international/intl_students/scholarship/

【注意事項】

事情により窓口申請が出来ない方	9月25日(火)までに下記メールアドレスへ相談をして下さい。 <u>窓口申請が出来ない理由が認められた方のみ</u> 、別の申請方法を案内します。 相談先メールアドレス：ikkatsu@st.ritsumeai.ac.jp
大学の制度に基づき「留学」しており、日本以外の国に留学中の方	大学の制度に基づき「留学」している方へは申請方法について、Eメール(大学のメールアドレス@ed.ritsumeai.ac.jp)に別途連絡します。メールの指示に従い、申請書の作成・提出をして下さい。 なお、メールチェックをしなかったことによる申請漏れや申請書提出の遅れについて、申請期間外の受付はしませんので注意して下さい。

【(4) 申請対象者】

各申請の対象者は「A：申請対象者一覧」の通りです。

自身がどの申請の対象者になるか、必ず「B：申請チャート」にて確認して下さい。

【A：申請対象者一覧】

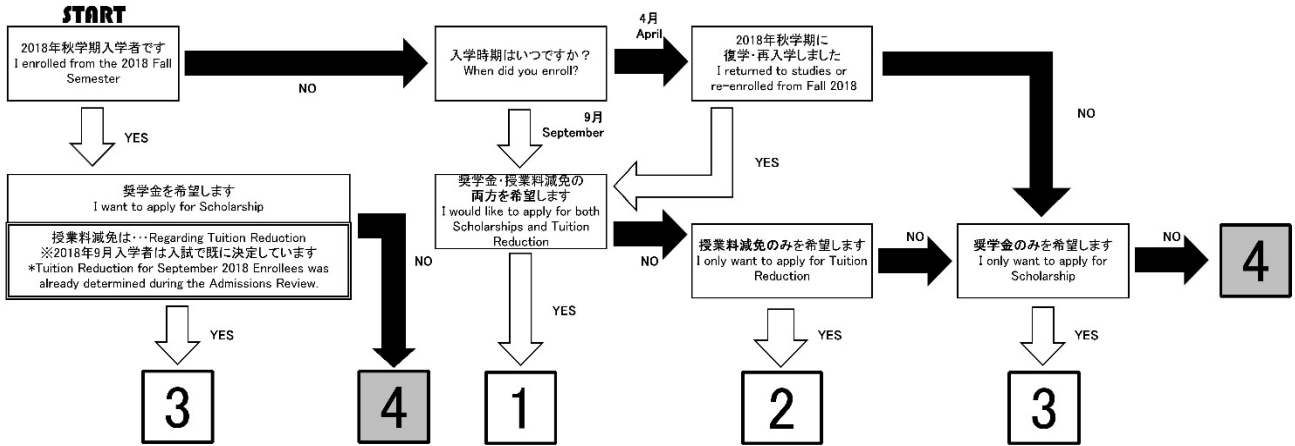
区分	申請時期	申請対象者	適用期間
授業料減免	春学期	4月入学者	2018年春学期・秋学期
		9月入学者のうち 春学期復学者、再入学者	2018年春学期
	秋学期	9月入学者	2018年秋学期・2019年春学期
		4月入学者のうち 秋学期復学者、再入学者	2018年秋学期
一括申請による 奨学金	春学期	入学時期にかかわらず希望者全員 (毎セメスター申請が必要)	2018年度 (2018年4月～2019年3月)
	秋学期		2019年度 (2019年4月～2020年3月)

【B：申請チャート】

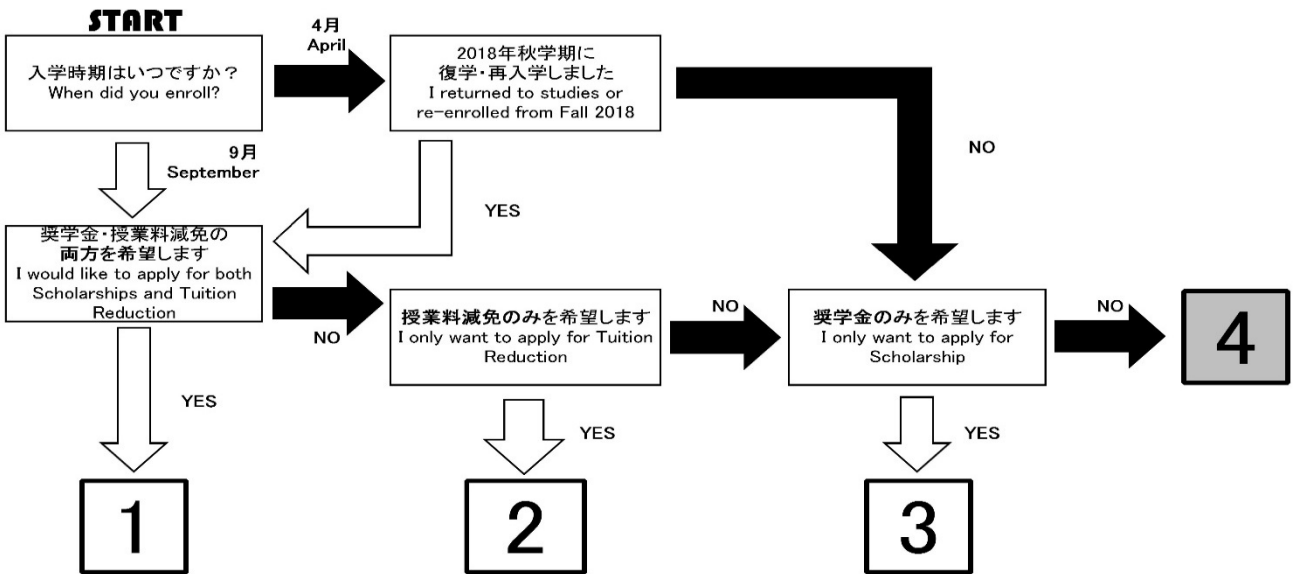
▼申請書に記入する前に、下図で自分の申請パターン（1～4）を各自確認して下さい▼

▲復学者・再入学者は上の表（【A：申請対象者一覧】）も参照して下さい。

＜学部生＞



＜大学院生＞



申請パターン

1	授業料減免・奨学金の両方申請をする。
2	授業料減免のみ申請する。
3	奨学金のみ申請する。
4	どちらにも申請しない（申請書の提出は必要ありません）。

【授業料減免に関わる注意事項】

- 学部新入生（編入学者等除く1年次入学者）は、入学試験合格時に授業料減免が決定されているので、「授業料減免」の申請対象ではありません。
- 4月入学者のうち秋学期復学者・再入学者は、適用期間が2018年度秋学期のみとなります。2019年春学期以降に授業料減免を希望する場合は、春学期に再度申請が必要となります。
4月入学者のうち秋学期復学者・再入学者で申請を希望する場合は、必ず下記メールアドレスへ相談して下さい。
相談先メールアドレス：ikkatsu@st.ritsumeai.ac.jp
- 2018年秋学期で標準修業年限に達する場合は、適用期間は2018年度秋学期のみとなります。

（5）ガイダンスについて

申請にあたる注意事項を以下のガイダンスで説明します。

奨学金の申請を希望する人は、事前に要項を読み必ず参加して下さい。

【日本語基準学生向け】

日時	場所		
	衣笠	BKC	OIC
2018年9月28日（金） 12:20~12:50	MG002	CI205	AC348

2. 授業料減免

(1) 減免種別

授業料減免とは、私費外国人留学生の授業料の全部または一部を補助することにより、経済的負担を軽減することを目的とした制度です。「立命館大学外国人留学生授業料減免規程」に基づき、授業料の20%～100%相当の減免を行います。

ただし、学部生については語学基準（日本語基準・英語基準）によって、採用割合を区別しています。申請資格を満たす者のうち、日本語基準においては上位70%までの者に減免を適用、英語基準においては申請資格を満たす者全員に減免を適用します。

【学部生（在校生）対象 減免種別】

日本語基準学生 (下記英語基準専攻・コース以外)	学部生Ⅰ種（授業料の100%減免）	上位10%以内
	学部生Ⅱ種（授業料の50%減免）	Ⅰ種に次ぐ10%以内
	学部生Ⅲ種（授業料の20%減免）	Ⅰ種・Ⅱ種に次ぐ50%以内
英語基準学生 (国際関係学部 GS 専攻) (政策科学部 CRPS 専攻) (情報理工学部 ISSE コース) (国際関係学部 AU-RUJDP)	学部生Ⅰ種（授業料の100%減免）	上位10%以内
	学部生Ⅱ種（授業料の50%減免）	Ⅰ種に次ぐ10%以内
	学部生Ⅲ種（授業料の20%減免）	Ⅰ種・Ⅱ種に次ぐ申請者

※学部新生（編入学者等除く1年次入学者）は、入学試験合格時に決定するため、今回の申請対象ではありません。

【大学院生 対象 減免種別】

全研究科	院生Ⅰ種（授業料の100%減免） ※標準修業年限期間	入学試験合格時に決定します
	院生Ⅱ種（授業料の20%減免）	減免申請者で資格を満たす者 (院生Ⅰ種適用者を除く)

(2) 適用期間

2018年10月～2019年9月までの1年間。

ただし、復学・再入学者は適用期間が変更になる場合があります。

詳しくはP.3,4を参照して下さい。

(3) 2018 年度秋学期授業料減免申請資格

以下「A」の1)～4)のいずれかに該当し、かつ、「B」を全て満たす者が申請できます。

A	以下の1)、2)、3)、4)のいずれかに該当すること。 1) 9月入学者で2018年度秋学期に在学している者 2) 9月入学者で2018年度秋学期に大学の制度に基づき「留学」している者 (学籍状態が「留学」の者)。 3) 4月入学者で2018年度秋学期復学者・再入学者 4) 個別事情により、国際教育センターが申請を許可した者
---	--

B	以下を全て満たすこと。 <input type="checkbox"/> 2018年9月26日時点で、学部または大学院の正規課程に所属する私費外国人留学生 ・各学部の2018年9月入学生は、入学試験時に減免が決定しているため、対象とはなりません。 ・機関等が授業料を負担する制度で入学した者で、機関等が授業料を納入している者は除きます。 ・院生I種適用者は申請不要です。 <input type="checkbox"/> 在留資格「留学」を有し、かつ標準修業年限以内の者 ・在留資格「留学」取得見込み者については、2018年11月30日(金)までに在留資格を取得する必要があります。 <input type="checkbox"/> 【学部2回生以上のみ】成績基準を満たす者(10ページ「(4)選考方法」で確認のこと)
---	--

(4) 授業料減免の選考方法

「一括申請による奨学金申請」と同じです。10ページ「(4)選考方法」を確認して下さい。

(5) 授業料減免の選考結果

manaba +R にて12月中旬頃に公表します。

なお、経営管理研究科所属の方については、減免の適用が決定し2018年度秋学期の授業料が確定した後、授業料減免額が確定しますので、ご注意下さい。

(6) 留意事項

● 申請について

① 授業料減免を希望する者は、必ず毎年度申請を行って下さい。

在学中に一度申請すれば、翌年度も自動的に減免されるというものではありません。

② 2018年9月入学者(学部生)を除く9月入学者で今回の授業料減免の申請資格を満たす者が、秋学期申請を行わなかった場合、2018年度秋学期・2019年度春学期の授業料減免の適用はありません。

● 学籍状態が「休学」の者について

2018年度秋学期に「休学」の者については、申請できません。なお、申請後に「休学」となった場合、授業料減免の適用を取り消します。

●在留資格「留学」の取り扱い

在留資格「留学」を取得見込みもしくは更新手続き中で申請した者は、11月30日（金）17：00までに所属するキャンパスの国際教育センターに在留カードの両面コピーを提出して下さい。期限までに提出がない場合、授業料減免は適用されません。

●授業料減免の取消について（詳細は規程等を確認して下さい）

①適用の取消について：規程に基づき、以下に該当する場合、授業料減免の適用を取消します。

- a. 申請書類への虚偽の記載等の不正を行ったとき。
- b. 減免の対象者でなくなったとき。
- c. 休学したとき。
- d. 退学または除籍となったとき。
- e. 3か月を超える停学処分を受けたとき。
- f. その他国際部長が授業料減免の適用者としてふさわしくないと判断したとき。

②適用取消に伴う追加納入について

減免の適用が取消となった者は、当該学期の授業料減免額に相当する授業料を、適用取消の通知を受けた日から起算して2週間以内に一括して納入しなければなりません。

●学費を満額納めた後に授業料減免が決定した場合について

当該年度の授業料額を超えた減免額については、原則返金対応されますが、春学期に対して適用される授業料減免額については、秋学期の授業料に自動的に充当されます。秋学期の授業料も過納となった場合は、翌年度の5月以降に返金の案内が送付される予定です。

ただし、授業料の納入状況により対応が異なりますので、不明な点が生じた場合は所属の国際教育センター窓口までお問合せ下さい。

3. 一括申請による奨学金（留学生奨学金） ※立命館大学・公的機関/民間機関による奨学金

(1) 「留学生奨学金」にかかわる基本ルール

- 「国際教育センターが取り扱っている留学生奨学金」は、外国人留学生向けの奨学金です。
その奨学金の多くは受給条件として在留資格「留学」が必要となります。在留資格「定住者」「永住者」を対象とした奨学金も一部あります。
- 「一括申請による奨学金申請」の申請者の中から「大学からの推薦が必要な奨学金」への被推薦者を決定します。「大学からの推薦が必要な奨学金」に対しては、個別応募することはできません。
- 大学から奨学金を公募する場合がありますが、「一括申請による奨学金申請」に申請していることを申請要件としている場合があります。
- 大学推薦の奨学金を外国人留学生の方に広く推薦するために、奨学金の併給基準にかかわらず、立命館大学から推薦し採用された場合は、奨学金は1人あたり年度につき1奨学金となります。大学推薦で財団等に推薦し、採用された方は、奨学金の受給年度において、他の大学推薦の奨学金の推薦は行われません。
また、大学推薦で財団等に推薦中の方は、奨学金の採用結果が確認できるまで、他の大学推薦の奨学金の推薦は行われません。
- 大学推薦の奨学金の選考および推薦を行う場合、その奨学金の選考期間・推薦期間・適用期間において、学籍状態が「在学」の者を対象とします。

(2) 対象奨学金および対象期間

- 原則として、2018年度に募集・採用のある「留学生奨学金」で、
奨学金受給期間が2019年度（2019年4月～2020年3月）の奨学金を対象とします。
- 2018年度版「立命館大学外国人留学生ハンドブック（P.13～15）」記載の奨学金を基本とします。
ハンドブックは以下のURLより確認できます。
http://www.ritsumeai.ac.jp/international/intl_students/life_info/handbook/

(3) 「留学生奨学金」申請資格

以下のすべての申請資格を満たす必要があります。

- 1) 学部または大学院の正規課程に在籍する私費外国人留学生。
 - ・ 機関等が奨学金を給付する制度による入学試験で入学した者は対象外です。
 - ・ 「留学生入試以外の試験方式で入学した者」で、外国籍を有する私費外国人留学生も申請可能です。
- 2) 学籍状態が「在学」または「留学」の者。
 - ・ 学籍状態が「留学」の者でも奨学金申請に申請することはできますが、当該奨学金の募集・選考・推薦期間において学籍状態が「在学」以外の者は対象とはしません。

(4) 選考方法

●学部生

1) 2018年9月入学者

提出書類および入学試験時の点数により、総合的に評価します。

外国人留学生入試以外で入学した者で留学生奨学金の受給を希望する者は、申請最終日までに所属する国際教育センターまで相談して下さい。

2) 2018年9月入学者以外の者

以下の単位数基準と成績基準、および提出書類に基づいて選考します。

① 単位数基準について

2018年度春学期終了時に以下の基準以上の単位数を取得していることを条件とします。

$$\boxed{\langle \text{所属学部の卒業要件単位数の} 1/8 \rangle \times \langle \text{在学セメスター数} \rangle \text{ 以上の単位数}}$$

② 成績基準について

「累積 GPA」（2018年度春学期成績発表時）を学部および回生間で公平となるよう数値を平準化した「上位比率」を算出のうえ、評価します。

「累積 GPA」（2018年度春学期成績発表時）：入学してから2018年度春学期までの成績を対象とした GPA となります。「累積 GPA」の計算式は、以下のとおりです。

$$\frac{(5 \times A+ \text{の取得単位数}) + (4 \times A \text{の取得単位数}) + (3 \times B \text{の取得単位数}) + (2 \times C \text{の取得単位数})}{A+, A, B, C, F \text{ 評価の合計単位数}}$$

【注意事項】

- 卒業要件単位外科目および N または T 評価科目は GPA 計算に含まれません。
- 上位比率の算出母数には、所属する学部および回生のすべての学生が含まれます（日本人学生も含まれます）。上位比率は、所属する学部および回生の中で日本人学生も含めどこに位置するかを示す値のため、累積 GPA が高くても上位比率が上位となるとは限りません。
- 2018年度9月復学者、再入学者の単位数基準と成績基準は以下を用いて評価します。
 - 単位数基準：休学・退学直前に取得した単位数
 - 成績基準：休学・退学直前の「累積 GPA」
- 立命館大学が実施する留学プログラムで日本以外の国に留学中の者の累積 GPA は、申請時点から直近の累積 GPA を用いて評価します。
- 2018年9月に2・3回生へ編入・転入した学生（DUDP）については、単位数基準は超えているものとみなします。成績基準については単位認定された科目の単位数を B 評価（=3）として GPA を換算し、上位比率を算出します。

● 大学院生

書類選考および面接選考を行います。なお、面接選考は書類選考合格者に対してのみ行います。

① 書類選考

「大学院生レポート」を大学の教員が採点します。

なお、書類選考合格者、面接時間の発表は下記の通り行います。

発表日時	2018年10月24日(水) 17:00
発表方法	manaba+R

② 面接選考

書類選考の合格者に対してのみ面接選考を行います。なお、面接は以下の通り実施します。以下の日程以外に面接は行いませんので、必ず参加できるようにスケジュールを調整して下さい。

日時	2018年10月28日(日) 9:00 ~ 18:00 ※面接時間は大学が指定します。面接対象者が時間を指定することはできません。
場所	所属キャンパス
面接言語	「留学生情報カード」の「日本語で面接を受けることができる」の項目で、「①面接できる」「②ゆっくりであれば面接できる」の者については日本語で実施します。「③面接は難しいまたはできない」の者は英語で実施します。
面接内容	面接は集団面接で、1グループ約30分程度です。「大学院レポート」の内容について、2分間でプレゼンテーションを行います。その後質疑応答を行います。
留意事項	<ul style="list-style-type: none"> ・上記の日程に参加出来ない場合は、その参加出来ない理由が認められた場合のみ以下の予備日で面接選考を実施します。 【日時】 2018年10月29日(月) 昼休み(12:20 ~ 12:50) または 18:00以降 【場所】 所属キャンパス ・面接日程については、私情により予備日に変更することは出来ません。予備日に変更を認める一例は以下の通りです。 <ul style="list-style-type: none"> ・就職活動(面接、インターン)により大学に来ることが出来ない場合 ・研究調査や学会で大学に来ることが出来ない場合 ・服装は普段着で構いません。 ・面接選考の時間に遅れた場合や欠席の場合は、選考の対象外となります。 ・面接開始時間の10分前までに集合して下さい。 ・コンピューターなどの設備はありません。 また、面接官への資料の配布・提示はできません。 ・面接会場へ自分用のメモ等の持ち込みはできません。
結果発表	推薦候補者のみにEメール(大学のメールアドレス@ed.ritsumei.ac.jp)で随時連絡します。特定の日に発表があるわけではないので、休暇中でも定期的にEメールを確認するようにして下さい。

(5) 留学生奨学金にかかる注意事項

- 「一括申請による奨学金申請」の選考結果は、推薦することになった者に対してのみ通知します。
- 「公募」を行った奨学金の選考結果は、公募申請者全員に連絡します。
- 奨学金は、複数の奨学金の併給が認められない場合が多くあります。特に個人応募で奨学金を受給する者は、その奨学金のルールをよく確認して下さい。
- 併給不可の奨学金を2財団以上受給した場合は、返金を命じられたり、採用中止等のペナルティーを受ける可能性があります。
- 奨学金に個人応募し奨学金に採用された場合は、必ず国際教育センターに採用結果を申し出て下さい。
- 大学の制度に基づき「留学」する者の場合、その留学期間と推薦予定の奨学金の受給期間が重複している場合には推薦は行いません。
- 大学から推薦の連絡を受けた場合、個人的な理由での辞退は認められません。