

Stop! Harassment

〈ハラスメントのない環境をつくっていくために〉

Creating a safe environment free from harassment

ハラスメント防止のために何より大切なことは、一人ひとりが意識をもって、この問題に向き合うことです。その第一歩としてあなたにできることがあります。

Harassment prevention requires individuals to identify and confront problems. There are things that we can all do to prevent harassment.

ひとりひとりの
人権を尊重する
Respect each individual's
human rights.

ハラスメントに
ついて知る
Collect information on
harassment.

立命館大学の
取り組みや制度を知る
Collect information
on approaches and
systems provided
by Ritsumeikan University.

傍観者ではなく
抑止する力になる
Stop being a spectator
and become a person
who can take action
to prevent harassment.

ハラスメント相談のてびき Harassment Prevention Handbook

ハラスメントを受けたと感じたときはひとりで悩まず相談員にご相談ください
問題の解決にむけて 親身になってサポートをします

If you feel that you are being harassed, we are here to help.
Ritsumeikan University harassment advisers provide advising and
compassionate support that responds to your needs.



Stop! Harassment

ハラスメントの加害者にならないために、自分の言動を振り返ってみましょう!

立命館大学の取り組み

Ritsumeikan University's Approach to Harassment Prevention

立命館大学は、すべての学生と教職員が個人として尊重され、いきいきと学び、教育・研究をし、安全で快適に、活動できるコミュニティを創り出すことが、学生の学びと成長のために、また大学が社会的使命を果たすために重要であると考えています。立命館大学では、「ハラスメント防止に関する規程」および「ハラスメント防止のためのガイドライン」を制定し、これまで立命館大学が取り組んできた人権尊重の立場を一層明確にするとともに、「いかなるハラスメントも容認しない」取り組みをすすめています。

Ritsumeikan University places a priority on the creation of a safe and comfortable community in which all students and staff are respected and able to concentrate freely on research and education, for students' learning and growth as well as for fulfilling Ritsumeikan University's social mission. Ritsumeikan University's Harassment Prevention Regulations and Harassment Prevention Guidelines clarify our emphasis on respect for human rights and zero tolerance for harassment in any form perpetrated by Ritsumeikan students or staff.



ハラスメントの定義

Definition of Harassment

立命館大学では、「教職員が他の教職員、学生もしくは関係者に不利益や不快を与える人権侵害の言動」または、「学生もしくは関係者が、学生もしくは教職員に不利益や不快を与える人権侵害の言動」をいいます。

Ritsumeikan University defines "harassment" as behavior by faculty/staff members of the University that violate human rights and render disadvantage or discomfort to other faculty/staff members, students or other related parties; or words or acts by students or other related parties that violate human rights and cause disadvantage or discomfort to other students or faculty/staff members.

立命館大学のハラスメント防止に関する基本姿勢

Ritsumeikan University Position on Harassment Prevention

- 人材育成を目的とする教育機関である大学において、人権侵害の言動であるハラスメントを決して発生させてはならない。
- 大学においては権威的關係が生じやすいなどハラスメントが発生しやすい環境にあることを深く認識しなければならない。
- It is essential to ensure that harassment, which is defined as behavior that violates human rights, does not occur in or around Ritsumeikan University, which is an educational institution concerned with the cultivation of human resources.
- It is essential to maintain a deep awareness that harassment can occur easily at a university due to the nature of the unbalanced relationships that exist within the environment.



この相談のてびきは、立命館大学の学生・教職員のみならず、ハラスメント防止に向けての理解を深めていただくとともに、相談方法などをお知らせするために作成しました。

This Harassment Prevention Handbook has been published to increase awareness among the students and staff at Ritsumeikan University about the importance of harassment prevention and to provide information on advising services.

アカデミック・ハラスメントとは

What is academic harassment?

アカデミック・ハラスメントとは、性的な言動を含まないとしても、教育研究上の力関係や上下関係、または優越的な地位を利用して、相手の教育研究上または修学上の利益や権利を侵害する言動のことです。

"Academic harassment" means behavior which make use of a power relationship, hierarchical relationship or position of superiority in education or research to cause discomfort to another party and violate that party's rights or interests in relation to education, research, work or study.

アカデミック・ハラスメントの例 Examples of Academic Harassment

- | | |
|---|---|
| 人格否定
Denying another's integrity | <ul style="list-style-type: none"> ● 個人の能力や性格などについて人格を傷つける不適切な発言をする。 ● 行動や言葉で、身体的・精神的暴力をふるう。 ● 指導的立場にある者が、指導を受ける者に対して、失敗やミスを繰り返し追及したり、必要もなく人前で大声で叱責したりする。 ● Making derogatory comments that criticize another's character or ability. ● Causing physical or psychological harm to someone by action or word. ● Repeated inappropriate public comments by a person in a position of authority or leadership about someone under his/her supervision, such as public reprimands for failures or mistakes. |
| 評価・研究に関する不利益な取扱いを行う
Unfavorable treatment in evaluation and research | <ul style="list-style-type: none"> ● 学修・研究の遂行を妨害する。 ● 学生や同僚の研究成果を不適切な形態で自分の論文に使う。 ● 成績評価や卒業、昇進を左右する権限を持っていると、おどかしの発言をする。 ● Interfering with someone's performance in study and research. ● Dishonestly using research results obtained by students and other researchers. ● Threatening others by citing the power to influence academic evaluation, graduation, and promotion. |
| 公私混同
Mixing public and personal matters | <ul style="list-style-type: none"> ● 私的な用事を他人に強要する。 ● 私生活や私的活動への参加や協力を強要する。 ● Forcing someone to deal with personal matters. ● Forcing someone to participate in or cooperate with personal life and activities. |

パワー・ハラスメントとは

What is power harassment?

パワー・ハラスメントとは、職務上もしくはその他の地位や人間関係などの優位性を利用して、適正な範囲を超えて指導や注意を行うことにより、精神的・身体的苦痛を与え、相手の就労上もしくはその他の利益や人格、尊厳を侵害する言動または職場やその他の環境を悪化させる言動のことです。

"Power harassment" means behavior that abuses an advantageous position such as a higher position in the workplace or in human relations. This behavior includes guidance or admonition that oversteps the boundary of what is appropriate, and inflicts psychological or physical pain. Power harassment harms the advantages, character or dignity of an individual in a work situation or elsewhere, and it deteriorates the environment of a workplace or other situation.

パワー・ハラスメントの例 Examples of Power Harassment

- | | |
|--|--|
| 一度でもハラスメントになる言動
Speech or behavior constituting harassment even if undertaken only once | <ul style="list-style-type: none"> ● 身体的暴力や脅迫・名誉毀損等、刑法に触れるような攻撃を与える。 Physical violence or intimidation / defamation of character, etc., and any other form of attack that comes under criminal law. |
| 継続的に行うことでハラスメントになる言動
Speech or behavior regarded as power harassment if undertaken repeatedly | <ul style="list-style-type: none"> ● 侮辱・暴言など相手に精神的な攻撃を与える。 ● 隔離・仲間はずれ・無視など人間関係から切り離す。 ● 明らかに不要なことや遂行不可能なことの強制、仕事等の妨害など過大な要求をする。 ● 合理性なく、能力や経験とかけ離れた程度の低い仕事等を命じる、あるいは与えないなど過小な要求をする。 ● 私的なことに過度に立ち入るなど個を侵害する。 ● Insults or abusive language constituting a psychological attack upon another person. ● Isolating, ostracizing, ignoring an individual, or in other ways denying that person normal human interaction. ● Compelling an individual to undertake tasks that are clearly unnecessary or clearly impossible to accomplish; obstructing an individual's normal work activity or other functions by imposing irrationally excessive demands. ● Without rational purpose, compelling an individual to engage in low-level work that is far removed from capability or experience, or assigning no work or too little work. ● Violating privacy by intruding beyond reason upon private matters. |

セクシュアル・ハラスメントとは

What is sexual harassment?

セクシュアル・ハラスメントとは、相手の意に反し、相手に不利益や不快を与える性的な人権侵害の言動のことです。具体的には、性的な言葉や行為によって、相手に屈辱感や精神的苦痛を感じさせたり、不快な思いをさせたりすることをいいます。

"Sexual harassment" means behavior of a sexual nature done against another party's will that violate human rights and cause disadvantage or discomfort to the other party. Specifically, causing another party to suffer humiliation, distress or discomfort as a result of words or acts of a sexual nature.

セクシュアル・ハラスメントの例 Examples of Sexual Harassment

- | | |
|---|---|
| 接触
Touching | <ul style="list-style-type: none"> ● 気軽に肩を組んできたり、必要なく身体に触れたりする。 ● Unwanted or unnecessary physical contact such as putting an arm around another person's shoulder or touching other parts of a person's body. |
| 視覚
Staring | <ul style="list-style-type: none"> ● 身体の上から下まで執拗に眺め回したり、必要以上に眺め続けたりする。 ● Looking a person over from the head to toe or continuing to gaze at a person for an unusually long period. |
| 評価
Conversations that make someone uncomfortable | <ul style="list-style-type: none"> ● 男女にかかわらず、また本人・第三者を問わず、容姿・容貌・服装について品評する。 ● Turning conversation to a sexual or insulting topic, stereotyping male or female behavior or thinking, or using insulting expressions. |
| 発言
Comments about appearance | <ul style="list-style-type: none"> ● 相手が不愉快に感じる性的な話をする。 ● 女性あるいは男性という性を一般化して、それに対する軽蔑的な発言や話題を持ち出す。 ● 性自認や性的志向をからかったり、人格を認めない呼び方や侮蔑的な発言をする。 ● Making comments about physical appearance or clothing, regardless of gender, either directly or to others about a third person. ● Making insulting comments or calling someone disrespectful names that mock their gender identity or sexual orientation. |
| 誘う
Unwanted attention | <ul style="list-style-type: none"> ● 交際をせまる、つきまとう。 ● 執拗に、食事やデートに誘う、自宅まで送迎しようとする、贈り物をする、電話・手紙・電子メールを繰り返す。 ● Following someone around, invading personal space by standing or sitting closer than appropriate or necessary, persistent attempts to ask someone for a date and dinner or accompany someone to their place of residence, persistent gift giving, letters, telephone calls or email. |

▶あなたがハラスメントを受けたと感じたら

If you feel you are being harassed,

- 自分を責めたり我慢したりしないでください。
- 信頼できる人に相談しましょう。
- 不快だと感じた場合には、相手にはっきりと意思表示することも大切です。ただし表明しなかったことが、あなたの落ち度とされることはありません。
- あなたが受けたハラスメントと思われる行為について、日時・場所・何をされたかなど、記録をとっておきましょう。問題解決に役立ちます。
- 身体に危険が及ぶ可能性がある緊急の場合には、身近にいる人や事務室などに助けを求め、場合によってはただちに警察に連絡してください。

- You do not have to put up with it or blame yourself.
- Tell someone you can trust.
- Express your discomfort to the person who is bothering you. Even if you cannot express your discomfort, however, it is not your fault.
- Write down the date, location, and what happened. This record will be helpful in clarifying the nature and pattern of harassment for subsequent action.
- Seek protection against immediate or potential threats to your safety from university authorities or others near you, and contact the police.

立命館大学では、ハラスメントに関する相談に対応するために、「ハラスメント防止委員会」のもとに、相談員を配置しています。どうしたらよいかわからず困っているとき、解決することが困難なときは、相談員にご相談ください。解決に向けて、親身になってサポートをします。


Ritsumeikan University advisers operate under the jurisdiction of the Harassment Prevention Committee to help complainants of harassment. If you are in need of help, please feel free to contact us. We provide advising and compassionate support that responds to your needs.

▶悩んでいる人がいたら

If you witness or know someone who is being harassed,

- 相談にのってあげましょう。
- 見てみぬふりをせずに、ハラスメントの行為者に注意を促しましょう。
- ハラスメントの相談員に相談するようすすめましょう。もし必要ならば付き添ってあげましょう。
- Reach out to lend a helping hand.
- Do not remain silent, but speak out to let the harasser know that his/her actions are unacceptable.
- Encourage the complainant to report the harassment to an adviser and agree to accompany the individual if requested.


▶相談について Seeking help from advising staff

ご相談	まずは、相談員にご連絡ください。電話、E-mail、面談など、あなたにとって最も利用しやすい方法で、ご連絡ください。
相談員の連絡先	相談員は、各キャンパスの学部やオフィス等に配置されています。どなたにご相談いただいても大丈夫です。所属する学部・研究科や部署にこだわる必要はありません。連絡先は、以下から「ハラスメント相談員について」をご覧ください。 
秘密厳守	相談員には、相談者のプライバシーを保護するための「守秘義務」が課されています。あなたの了解を得ず、他者に相談内容を伝えることは決してありません。安心してご相談ください。

Help and Advice

The first step in seeking help from advising staff is to contact the office by phone, e-mail, or in person, whichever is most comfortable for you. 

Contacting Advisers

Advisers are available at various locations on every campus, and you are free to arrange a meeting without regard to faculty, division or even campus. Check contact information on the Ritsumeikan University website as shown below. 

RITSUMEIKAN UNIVERSITY (English site) → Current students → Study Support Site → Harassment Prevention Committee

Confidentiality

Advisers maintain strict confidentiality with regard to client contact and never disclose information without obtaining agreement in advance. Please rest assured that the matters discussed during your visit to an adviser will remain between you and the adviser.

学外の相談機関

学外で相談したいときには、以下の相談機関があります。

- ▶京都弁護士会 <https://www.kyotoben.or.jp/>
- ▶滋賀弁護士会 <http://www.shigaben.or.jp/>
- ▶大阪弁護士会 <https://www.osakaben.or.jp/>
- ▶京都市男女共同参画センター <http://www.wings-kyoto.jp/>
- ▶滋賀県立男女共同参画センター <http://www.pref.shiga.lg.jp/c/g-net/>
- ▶大阪府立男女共同参画・青少年センター（ドーンセンター） <http://www.dawncenter.jp/>

External Institutions

The following external institutions also provide advising and consultation.

- ▶The Kyoto Bar Association <https://www.kyotoben.or.jp/>
- ▶The Shiga Bar Association <http://www.shigaben.or.jp/>
- ▶The Osaka Bar Association <https://www.osakaben.or.jp/>
- ▶The Kyoto Municipal Gender Equality Center (Wings Kyoto) <http://www.wings-kyoto.jp/>
- ▶The Shiga Prefectural Gender Equality Center <http://www.pref.shiga.lg.jp/c/g-net/>
- ▶The Osaka Prefectural Center for Youth and Gender Equality (Dawn Center) <http://www.dawncenter.jp/>

▶相談の対象・適用範囲 Scope of Advising Services

立命館大学で学び、研究し、働くどなたからの相談でもお受けします。 Ritsumeikan University advising services are available to anyone enrolled, employed or involved in research at Ritsumeikan University.

対象	
学生	学生および大学院学生等、本大学において修学するすべての者。
教職員	専任・非専任の区別なく、すべての雇用形態の教員および職員。本大学において就労する派遣労働者、委託業務従事者ならびに雇用関係のない研究従事者を含む。
関係者	学生の保護者ならびに関係業者およびその従業員等本大学と職務上の関係を有する者。

Individuals Eligible for Ritsumeikan University Advising Services

Students	An individual who studies at the university, including undergraduate and graduate students.
Teaching Staff and Other Staff	Teaching staff and non-teaching staff on any employment status regardless of whether or not they work fulltime. This includes dispatched staff and contract-based staff who work at the university as well as researchers without direct employment relations with the university.
Relevant Party	Parents or guardians of students, as well as business operators, their employees, and others, who have a working relationship with the university.

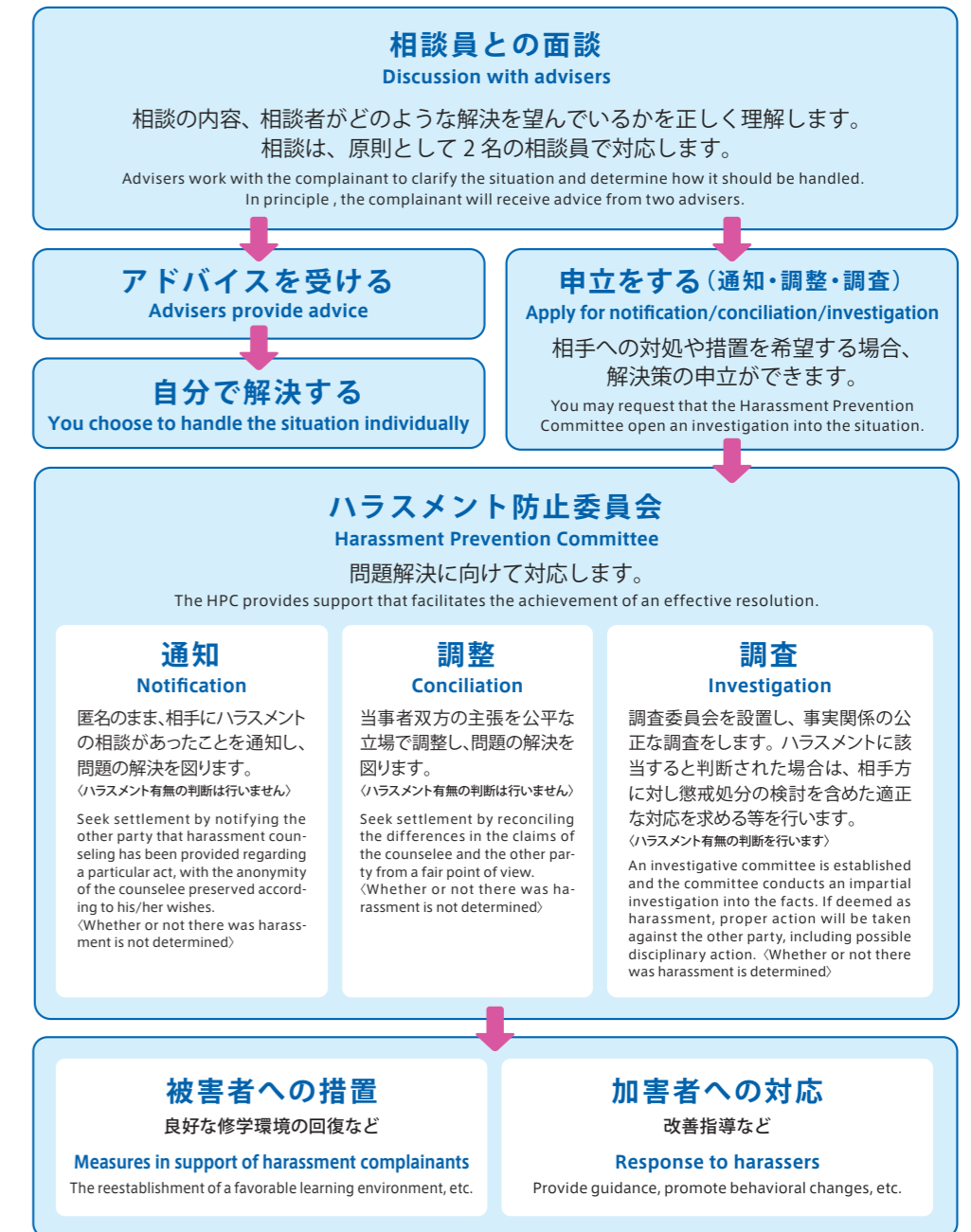
適用範囲


立命館大学での修学、教育・研究、就労に重大な影響を及ぼす言動については、それが正課中か、勤務時間中か、キャンパス内か等、時間・場所を問いません。学生については立命館大学を卒業・修了・退学等で学籍を失った後、教職員および関係者については退職後、3年以内に限り、在学中または在職中におきたハラスメントであれば申立の対象とします。また、被害者ないしは加害者の一方が立命館大学構成員である場合にも、相談をお受けします。

Scope of Application

If you experience inappropriate speech or behavior that has a significant influence on study, education & research, or work at the university, you may seek advice regardless of the fact that it is undertaken during curricular activities or working hours, or on campus or not. Harassment claims may be brought against members of Ritsumeikan University within three years of completing their time in school or in service. For students, this applies to those who have been stricken from the register after graduating from, withdrawing from, or completing their studies at Ritsumeikan University. For teaching staff, other staff, and persons concerned, this applies to those who have left their positions at Ritsumeikan University. Advising services are available if either the victim or perpetrator is a member of the university.

▶相談の流れ Flow of advising



 規程・ガイドラインは変更する事がありますので、必ず最新の情報を HP で確認してください。 Regulations and guidelines may change, so be sure to check the latest information on the website.