

## 滋賀県高島市における駅前整備に関する CS ポートフォリオ分析

建築都市デザイン学科 2280120040-4 柴田 真優  
(指導教員 及川 清昭)

### 1. はじめに

高島市都市計画マスタープランにおいては、各駅前広場をそれぞれ、自然活動と文化的景観の拠点（マキノ駅）、都市集積と交流拠点（近江今津駅）、産業・生活拠点（新旭駅）、商業・文化拠点（安曇川駅）、医療・福祉拠点（近江高島駅）として位置づけているものの、その実現にあたっては、各駅前広場の抱えている問題や課題の解決が必要となっている。

したがって本研究は、市内の駅前広場 6 箇所を対象として、顧客満足度を把握し、マスタープランの位置づけにしたがい、ユニバーサルデザインに配慮した安全で利用しやすい施設として充実を図るための再整備計画を検討することを目的とする。

### 2. 研究概要

調査対象地域は、滋賀県高島市が所有する、マキノ駅、近江中庄駅、近江今津駅、新旭駅、安曇川駅、近江高島駅の 6 つの駅を対象とした。

調査内容は高島市民 2,000 人を対象(無作為抽出)としてアンケートを配布する。都市計画マスタープランでの各駅周辺の都市拠点形成を図るにあたり、今後、重点的に整備が必要な事項を市民の満足度・要望の視点で把握する。アンケートに基づき、CS ポートフォリオ分析を行い、重点改善項目を把握する。また満足度・必要度の違いにおいて、主成分分析・クラスター分析を利用し、6 つの駅を分類する。

### 3. 分析と考察

#### 3.1 CS ポートフォリオ分析による顧客満足度の考察

##### マキノ駅

結果をみると、マキノ駅では、自然を感じる場の満足度が最も高くなっている。一方で娯楽施設の満足度が最も低い。またここでは満足度が低く、必要度が高い医療施設の項目の充実が最も求められている。

図1 マキノ駅 CS グラフ

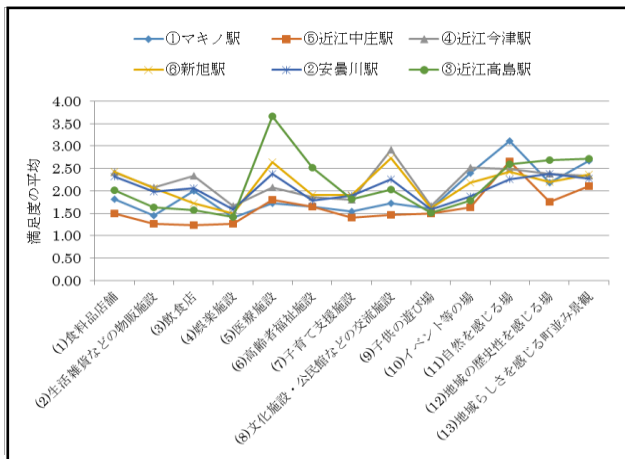
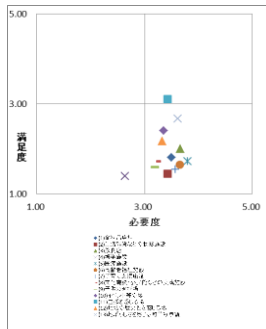


図2 駅周辺施設の満足度

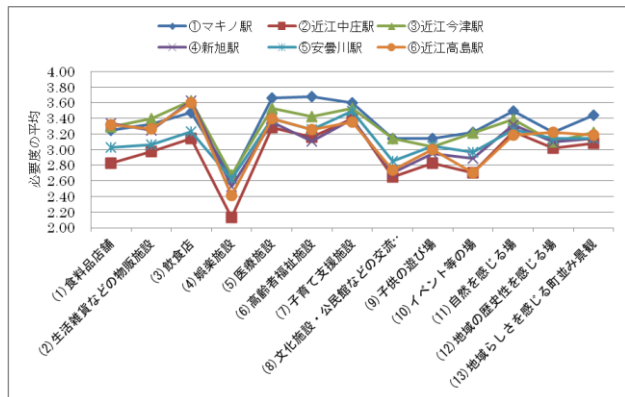


図3 駅周辺施設の必要度

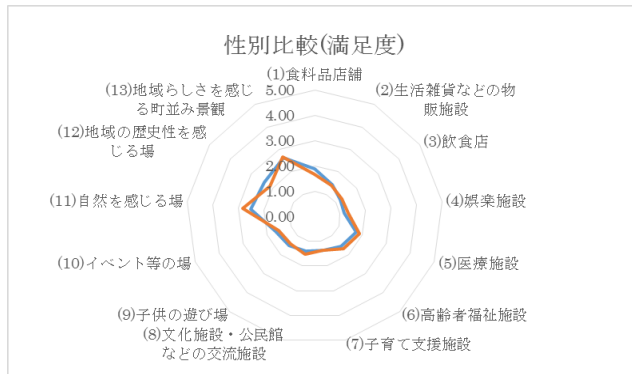


図4 マキノ駅周辺施設の満足度(男女比較)

### 3.2 平均値比較

6 駅周辺施設の満足度・必要度の平均値比較をそれぞれに図 2、3 に表す。結果をみると各駅別の満足度には大きな差異はみられない。医療施設・文化施設・自然を感じる場の満足度が高い。また、自然を感じる場が全体的に満足と感じているのが特徴的である。近江高島駅が医療施設、安曇川駅が自然を感じる場で特に満足度が高くなっているのが特徴的である。

各駅別の必要性（必要度の平均値）には大きな差異はみられない。娯楽施設の必要性が低いという回答が多く、飲食店・医療施設・高齢者福祉施設・子育て支援施設の必要性が高い。また、自然を感じる場も必要とされているのが特徴的である。

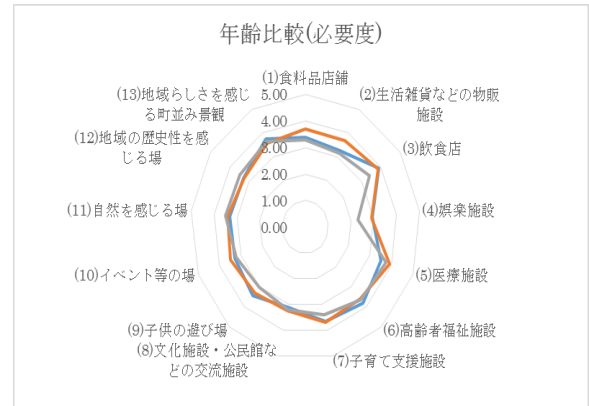


図 5 マキノ駅周辺施設の必要度(年齢比較) 表

### 3.3 性別・年齢比較

満足度・必要度の平均値をそれぞれ 6 駅ごとに比較する。マキノ駅の満足度性別比較を図 4、マキノ駅の必要度年齢比較を図 5 に表す。どちらもおおきな差異は見られない。

### 3.4 主成分分析

満足度・必要度の平均値を用いて主成分分析をおこなったところ、固有ベクトル値(表 10)を得た。表 10 の主成分 2 の数値をグラフで表したものが、図 5 である。

10 固有ベクトル

	主成分 1	主成分 2	主成分 3
マキノ駅	0.4122	-0.3086	-0.3875
近江中庄駅	0.4039	-0.5088	-0.3927
近江今津駅	0.4042	0.5533	-0.1488
新旭駅	0.4201	0.1404	0.0584
安曇川駅	0.4091	0.4532	0.0683
近江高島駅	0.3997	-0.3386	0.8157

### 3.5 クラスタ分析

表 10 を利用して、クラスタ分析を行う。図 6 が 6 つの駅の分類を表す満足度のクラスタ分析樹形図である。3 つのクラスターに分けられる。

### 4. まとめ・展望

本研究より得られた知見をまとめると、

- (1)近江中庄駅は満足度・必要度共に 6 駅中最も低く、整備の優先順位は低い。
- (2)近江高島駅の医療施設の満足度が非高くなっている。
- (3)性別比較では 6 駅のすべてで満足度・必要度共に大きな差異が出なかった。
- (4)年齢比較は、満足度では 29 歳以下が、平均値が高い傾向にあった。必要度では 60 歳以上が、平均値が低い傾向にあった。また 6 駅全体で、娯楽施設の平均値が大変低かった。
- (5)近江中庄駅とマキノ駅は満足度・必要度共に同じクラスターに分類されている。

以上より、それぞれの駅の重点改善項目を明らかにすることができた。高島市マスタープランに基づき、駅前再整備にむけて、具体的な改善案を考えていく必要がある。

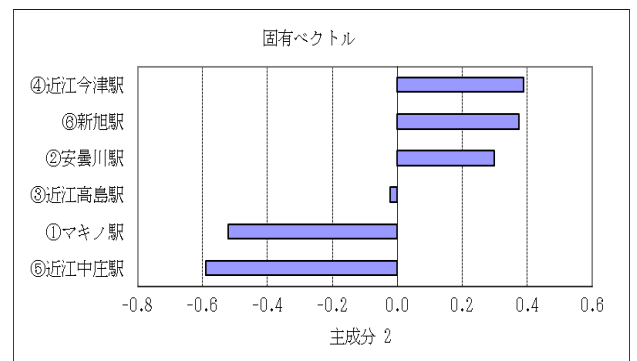


図 5 固有ベクトル図(主成分 2)

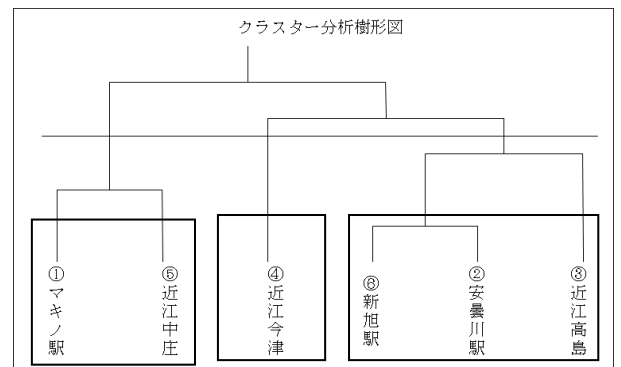


図 6 クラスタ分析樹形図