

2018年4月入学

立命館大学大学院 入学試験要項（別冊） 2018

**Ritsumeikan University Graduate School
Supplement to Application Guidelines
for April 2018 Enrollment**

（注1） この冊子は入学試験要項本体ではありません。研究科ごとの「2018年4月入学大学院入学試験要項」とあわせてご覧ください。

（注2） 法務研究科は別にあります。

1. This is only a supplementary volume to the Application Guidelines.
You are advised to check the guidelines of your relevant graduate school and the Application Guidelines for Tuition Fees and Scholarships.
2. Information regarding the School of Law can only be found in the Application Guidelines.

立 命 館 大 学
Ritsumeikan University

目 次

I. 入学試験日程	3
II. 出願手順について	7
III. 出願上の注意事項	12
IV. 出願資格の事前の個別審査について	18
V. 大学院入学資格について	21
VI. 大学院入学試験 受験上の注意事項	24
VII. 合格発表について	25
VIII. GPA (GRADE POINT AVERAGE の略) 算出方法	25
IX. 入学手続について (案内)	26
X. 学費およびその他納付金について	28
XI. 奨学金・研究助成制度について	33
XII. 過年度入試問題について	40
XIII. 受験生の個人情報の取り扱いについて・個人情報保護基本方針	40
XIV. 本学キャンパスへの交通機関	76

* English contents are on next page.

研究科事務室窓口時間〔電話・窓口での質問、相談は下記の時間帯にお願いします〕

10：00～11：30 12：30～17：00 土日祝および一斉休業期間を除く

夏期冬期春期休暇中 13：00～17：00 土日祝および一斉休業期間を除く

土日祝および一斉休業期間中は、電話や窓口での質問、相談は受け付けられません。

Contents

I. Schedule for the Entrance Examination	42
II. How to Apply / Application Process	43
III. Points to Note when Applying for Admission	48
IV. Individual Preliminary Screening to Qualify for Application	54
V. Qualification for Admission to Graduate Schools	57
VI. Points to Note when Taking a Graduate School Entrance Examination	61
VII. The Announcement of the Entrance Examination Results	62
VIII. Calculation method for GPA	63
IX. Admission Procedures (Information)	64
X. Tuition and Fees / Other Payments	67
XI. Scholarships Available for International Graduate Students	73
XII. Past Entrance Examinations	74
XIII. Handling of the Personal Information of Applicants · Basic Policy of Personal Information Protection ...	74
XIV. Access to Ritsumeikan University	77

Office Hours of the Graduate School Administrative Offices

(If you have any questions or require instructions, please contact the relevant administrative office by telephone or in person during the office hours specified below.)

Office Hours During Semesters:

From 10:00 to 11:30 and from 12:30 to 17:00, excluding Saturdays, Sundays, and national/university-wide holidays.

Office Hours During The Summer, Winter, and Spring Vacations:

From 13:00 to 17:00, excluding Saturdays, Sundays, and national/university-wide holidays.

You cannot contact any administrative offices by telephone or in person on Saturdays, Sundays, and national/university-wide holidays.

I. 入学試験日程

■修士課程・博士課程前期課程

研究科名	専攻名	実施月	入試方式	出願期間	試験日	合格発表日	第 1 次 手続期間	第 2 次 手続期間	備考
法学研究科	法 学	9 月	一般・社会人(一般)・社会人(有資格者)・外国人留学生・学内進学	7/28(金)～8/18(金)	9/9(土)	9/22(金)	9/22(金)～10/6(金)	2/23(金)～3/9(金)	
		2 月	一般・社会人(一般)・社会人(有資格者)・外国人留学生・学内進学・学内進学(大学院相互協力)・飛び級	1/5(金)～1/19(金)	2/10(土)	2/23(金)	—		
経済学研究科	経 済 学	11 月	一般・社会人・外国人留学生・学内進学・APU 特別受入	9/8(金)～10/6(金)	11/5(日)	11/24(金)	11/24(金)～12/8(金)		
		2 月	一般・社会人・外国人留学生・学内進学・APU 特別受入・飛び級	12/8(金)～1/12(金)	2/11(日)	2/23(金)	—		
経営学研究科	企業経営	10 月	一般・外国人留学生・学内進学・APU 特別受入・飛び級	9/15(金)～9/29(金)	10/21(土)	11/10(金)	11/10(金)～11/24(金)		
		2 月	一般・外国人留学生・学内進学・APU 特別受入・飛び級・学内進学(他研究科 2 回生対象)	1/5(金)～1/19(金)	2/10(土)	2/23(金)	—		
社会学研究科	応 社 会 学	7 月	学内進学	6/2(金)～6/16(金)	7/8(土)	7/21(金)	7/21(金)～8/4(金)		
		9 月	一般・社会人・外国人留学生・学内進学・APU 特別受入	7/21(金)～8/25(金)	9/16(土)	10/6(金)	10/6(金)～10/20(金)		
		2 月	一般・社会人・外国人留学生・学内進学・APU 特別受入・飛び級	1/5(金)～1/19(金)	2/10(土)	2/23(金)	—		
国際関係研究科	国際関係学	9 月	一般・一般(DMDP)・外国人留学生・学内進学・学内進学(国際関係学部特別)・APU 特別受入	7/7(金)～7/21(金)	9/9(土)	9/22(金)	9/22(金)～10/6(金)		
		12 月	一般(日本語基準書類選考)・一般(英語基準書類選考)	9/29(金)～10/20(金)	書類審査	12/1(金)	12/1(金)～12/15(金)		
		1 月	飛び級	9/29(金)～12/8(金)	面接別途連絡	1/19(金)	1/19(金)～2/2(金)		
		2 月	一般・一般(DMDP)・外国人留学生・学内進学・APU 特別受入	12/8(金)～1/12(金)	2/10(土)	2/23(金)	—		
		2 月	学内進学(学部早期卒業希望者対象)	1/12(金)～1/19(金)	2/10(土)	2/23(金)	—		
政策科学研究科	政策科学	7 月	一般	6/2(金)～6/16(金)	7/8(土)	7/21(金)	7/21(金)～8/4(金)		
		7 月	学内進学	6/2(金)～6/16(金)	書類審査	7/21(金)	7/21(金)～8/4(金)		
		9 月	一般	7/28(金)～8/18(金)	9/9(土)	9/22(金)	9/22(金)～10/6(金)		
		9 月	外国人留学生(海外推薦)	7/28(金)～8/18(金)	書類審査	9/22(金)	9/22(金)～10/6(金)		
		9 月	学内進学	7/28(金)～8/18(金)	書類審査	9/22(金)	9/22(金)～10/6(金)		
		1 月	外国人留学生(海外推薦)	12/15(金)～1/5(金)	書類審査	2/2(金)	—		
		2 月	一般	1/5(金)～1/19(金)	2/10(土)	2/23(金)	—		
		2 月	学内進学	1/5(金)～1/19(金)	書類審査	2/23(金)	—		
文学研究科	人文学 行動文化 情報学	9 月	一般・社会人・外国人留学生・学内進学・APU 特別受入	7/28(金)～8/18(金)	9/16(土)	9/29(金)	9/29(金)～10/13(金)		
		2 月	一般・社会人・外国人留学生・学内進学(大学院進学プログラム履修生対象)	1/5(金)～1/19(金)	2/17(土)	2/23(金)	—		
映像研究科	映 像	10 月	一般・外国人留学生・学内進学	9/22(金)～10/6(金)	10/28(土)	11/10(金)	11/10(金)～11/24(金)		
		2 月	一般・外国人留学生・学内進学	1/5(金)～1/19(金)	2/10(土)	2/23(金)	—		

研究科名	専攻名	実施月	入試方式	出願期間	試験日	合格発表日	第 1 次 手続期間	第 2 次 手続期間	備考
言語教育情報 研 究 科	言語教育情 報	7 月	学内進学	5/26(金)～ 6/9(金)	7/2(日)	7/14(金)	7/14(金)～ 7/28(金)		
		9 月	一般・社会人(一般)・社会人 (自己推薦)・社会人(協定)・ 外国人留学生・学内進学・ APU 特別受入	7/14(金)～ 7/28(金)	9/9(土)	9/22(金)	9/22(金)～ 10/6(金)		
		2 月	一般・社会人(一般)・社会人 (自己推薦)・社会人(協定)・ 外国人留学生・学内進学・ APU 特別受入・飛び級	12/15(金)～ 1/12(金)	2/11(日)	2/23(金)	—		
スポーツ健康 科 学 研 究 科	スポーツ 健康科学	7 月	学内進学	6/2(金)～ 6/16(金)	7/8(土)	7/21(金)	7/21(金)～ 8/18(金)		
		11 月	学内進学・一般・社会人・外 国人留学生	10/6(金)～ 10/20(金)	11/11(土)	11/24(金)	11/24(金)～ 12/8(金)		
		2 月	一般・社会人・外国人留学生	1/5(金)～ 1/19(金)	2/10(土)	2/23(金)	—		
理工学研究科	基 礎 工 学 電 子 シ ス テ ム 機 械 シ ス テ ム 環境都市	6 月 7 月	学内進学	5/19(金)～ 6/2(金)	6/30(金) または 7/1(土)	7/14(金)	7/14(金)～ 7/28(金)	2/23(金)～ 3/9(金)	
		8 月 9 月	一般	6/23(金)～ 7/7(金)	8/31(木)・ 9/1(金)	9/15(金)	9/15(金)～ 9/29(金)		
		9 月	社会人	6/23(金)～ 7/7(金)	9/1(金)	9/15(金)	9/15(金)～ 9/29(金)		
		8 月	外国人留学生	6/23(金)～ 7/7(金)	書類審査	9/15(金)	9/15(金)～ 9/29(金)		
		2 月	一般・飛び級	1/5(金)～ 1/12(金)	2/8(木)・ 2/9(金) または 2/9(金)・ 2/10(土)	2/23(金)	—		
		2 月	社会人	1/5(金)～ 1/12(金)	2/9(金) または 2/10(土)	2/23(金)	—		
		2 月	外国人留学生	1/5(金)～ 1/12(金)	書類審査	2/23(金)	—		
情報理工学 研 究 科	情 報 工 学	7 月	学内進学	5/19(金)～ 6/2(金)	7/1(土)	7/14(金)	7/14(金)～ 7/28(金)		
		8 月	一般・社会人	7/7(金)～ 7/21(金)	8/25(金)	9/8(金)	9/8(金)～ 9/22(金)		
		8 月	外国人留学生(日本語基準)	7/7(金)～ 7/21(金)	書類審査	9/8(金)	9/8(金)～ 9/22(金)		
		2 月	一般・社会人・飛び級・転入 学(MOT 2 年次)	1/9(火)～ 1/19(金)	2/12(月)	2/23(金)	—		
		2 月	外国人留学生(日本語基準)	1/9(火)～ 1/19(金)	書類審査	2/23(金)	—		
生 命 科 学 研 究 科	生命科学	7 月	学内進学	5/26(金)～ 6/9(金)	7/1(土)	7/14(金)	7/14(金)～ 7/28(金)		
		9 月	一般・社会人・外国人留学生	7/7(金)～ 7/21(金)	9/7(木)	9/22(金)	9/22(金)～ 10/6(金)		
		2 月	一般・飛び級・社会人・外国 人留学生	1/9(火)～ 1/23(火)	2/8(木)	2/23(金)	—		
テクノロジー・マ ネジメント研究科	テクノロジー・ マネジ メント	7 月	学内進学・一般・社会人・外 国人留学生・APU 特別受入・ 飛び級	6/2(金)～ 6/16(金)	7/8(土)	7/21(金)	7/21(金)～ 8/4(金)		
		11 月	学内進学・一般・社会人・外 国人留学生・APU 特別受入・ 飛び級	10/13(金)～ 11/2(木)	11/26(日)	12/8(金)	12/8(金)～ 12/22(金)		
		2 月	学内進学・一般・社会人・ APU 特別受入・飛び級・転 入学(情理 2 年次・理工 2 年 次・生命 2 年次)	12/15(金)～ 1/12(金)	2/3(土)	2/16(金)	—		
		2 月	学内進学・一般・社会人・ APU 特別受入・飛び級	1/19(金)～ 2/2(金)	2/24(土)	3/2(金)	—		

■博士課程後期課程

研究科名	専攻名	実施月	入試方式	出願期間	試験日	合格発表日	第 1 次 手続期間	第 2 次 手続期間	備考
法学研究科	法学	9 月	外国人留学生	7/28(金)～ 8/18(金)	9/9(土)	9/22(金)	9/22(金)～ 10/6(金)	2/23(金)～ 3/9(金)	
		10 月	一般（司法試験合格者）	9/22(金)～ 10/6(金)	10/21(土)	11/10(金)	11/10(金)～ 11/24(金)		
		2 月	一般・一般（法務博士）・社会人・外国人留学生	1/5(金)～ 1/19(金)	2/10(土)	2/23(金)	－		
		2 月	学内進学	1/5(金)～ 1/19(金)	別途連絡	2/23(金)	－		
経済学研究科	経済学	2 月	一般・外国人留学生	12/8(金)～ 1/12(金)	2/11(日)	2/23(金)	－		
経営学研究科	企業経営	10 月	一般	9/15(金)～ 9/29(金)	10/21(土)	11/10(金)	11/10(金)～ 11/24(金)		
		2 月	一般	1/5(金)～ 1/19(金)	2/10(土)	2/23(金)	－		
社会学研究科	応用社会学	9 月	外国人留学生	7/21(金)～ 8/25(金)	9/16(土)	10/6(金)	10/6(金)～ 10/20(金)		
		2 月	一般・社会人・外国人留学生	1/5(金)～ 1/19(金)	2/10(土)	2/23(金)	－		
国際関係研究科	国際関係学	12 月	一般（論文等選考・修了者対象）	9/29(金)～ 10/13(金)	書類審査	12/1(金)	12/1(金)～ 12/15(金)		
		2 月	一般（論文等選考・修了者対象）・ 一般（論文等選考・修了見込者対象）	12/8(金)～ 1/12(金)	書類審査	2/23(金)	－		
政策科学研究科	政策科学	2 月	一般	1/5(金)～ 1/19(金)	2/10(土)	2/23(金)	－		
文学研究科	人文学 行動文化 情報学	9 月	外国人留学生	7/28(金)～ 8/18(金)	9/16(土)	9/29(金)	9/29(金)～ 10/13(金)		
		2 月	一般・外国人留学生・学内進学	1/5(金)～ 1/19(金)	2/17(土)	2/23(金)	－		
スポーツ健康 科学研究科	スポーツ 健康科学	11 月	学内進学・一般・社会人	10/6(金)～ 10/20(金)	11/11(土)	11/24(金)	11/24(金)～ 12/8(金)		
		2 月	一般・社会人	1/5(金)～ 1/19(金)	2/10(土)	2/23(金)	－		
理工学研究科	基礎工学 電子システム 機械システム 環境都市	6 月 7 月	学内進学	5/19(金)～ 6/2(金)	6/30(金) または 7/1(土)	7/14(金)	7/14(金)～ 7/28(金)		
		9 月	一般・社会人	6/23(金)～ 7/7(金)	9/1(金)	9/15(金)	9/15(金)～ 9/29(金)		
		8 月	外国人留学生	6/23(金)～ 7/7(金)	書類審査	9/15(金)	9/15(金)～ 9/29(金)		
		2 月	一般・社会人	1/5(金)～ 1/12(金)	2/9(金) または 2/10(土)	2/23(金)	－		
		2 月	外国人留学生	1/5(金)～ 1/12(金)	書類審査	2/23(金)	－		
情報理工学 研究科	情報工学	7 月	学内進学	5/19(金)～ 6/2(金)	7/1(土)	7/14(金)	7/14(金)～ 7/28(金)		
		8 月	一般・社会人	7/7(金)～ 7/21(金)	8/25(金)	9/8(金)	9/8(金)～ 9/22(金)		
		8 月	外国人留学生（日本語基準）	7/7(金)～ 7/21(金)	書類審査	9/8(金)	9/8(金)～ 9/22(金)		
		2 月	一般・社会人	1/9(火)～ 1/19(金)	2/12(月)	2/23(金)	－		
		2 月	外国人留学生（日本語基準）	1/9(火)～ 1/19(金)	書類審査	2/23(金)	－		
生命科学 研究科	生命科学	7 月	学内進学	5/26(金)～ 6/9(金)	7/1(土)	7/14(金)	7/14(金)～ 7/28(金)		
		9 月	一般・社会人・外国人留学生	7/7(金)～ 7/21(金)	9/7(木)	9/22(金)	9/22(金)～ 10/6(金)		
		2 月	一般・社会人・外国人留学生	1/9(火)～ 1/23(火)	2/8(木)	2/23(金)	－		
テクノロジー・マネジメント研究科	テクノロジー・マネジメント	11 月	一般（英語基準）	10/13(金)～ 11/2(木)	別途連絡	12/8(金)	12/8(金)～ 12/22(金)		
		2 月	一般	12/15(金)～ 1/12(金)	2/3(土)	2/16(金)	－		

■一貫制博士課程

研究科名	専攻名	実施月	入試方式	出願期間	試験日	合格発表日	第 1 次 手続期間	第 2 次 手続期間	備考
先端総合学術 研 究 科	先端総合 学 術	7 月	学内進学	6/2 (金)～ 6/16 (金)	7/9 (日)	7/21 (金)	7/21 (金)～ 8/4 (金)	2/23 (金)～ 3/9 (金)	
		9 月	一般・一般（自己推薦）・社会人・外国人留学生・学内進学・APU 特別受入・転入学	7/21 (金)～ 8/4 (金)	9/10 (日)	9/22 (金)	9/22 (金)～ 10/6 (金)		
		2 月	一般・一般（自己推薦）・社会人・外国人留学生・学内進学・APU 特別受入・飛び級・転入学	12/15 (金)～ 1/12 (金)	2/4 (日)	2/16 (金)	－		

■4 年制博士課程

研究科名	専攻名	実施月	入試方式	出願期間	試験日	合格発表日	第 1 次 手続期間	第 2 次 手続期間	備考
薬 学 研 究 科	薬 学	7 月	学内進学	5/26 (金)～ 6/9 (金)	7/1 (土)	7/14 (金)	7/14 (金)～ 7/28 (金)	2/23 (金)～ 3/9 (金)	
		9 月	一般・社会人・学内進学	7/14 (金)～ 7/28 (金)	9/7 (木)	9/22 (金)	9/22 (金)～ 10/6 (金)		
		2 月	一般・社会人・学内進学	1/5 (金)～ 1/19 (金)	2/8 (木)	2/23 (金)	－		

■専門職学位課程

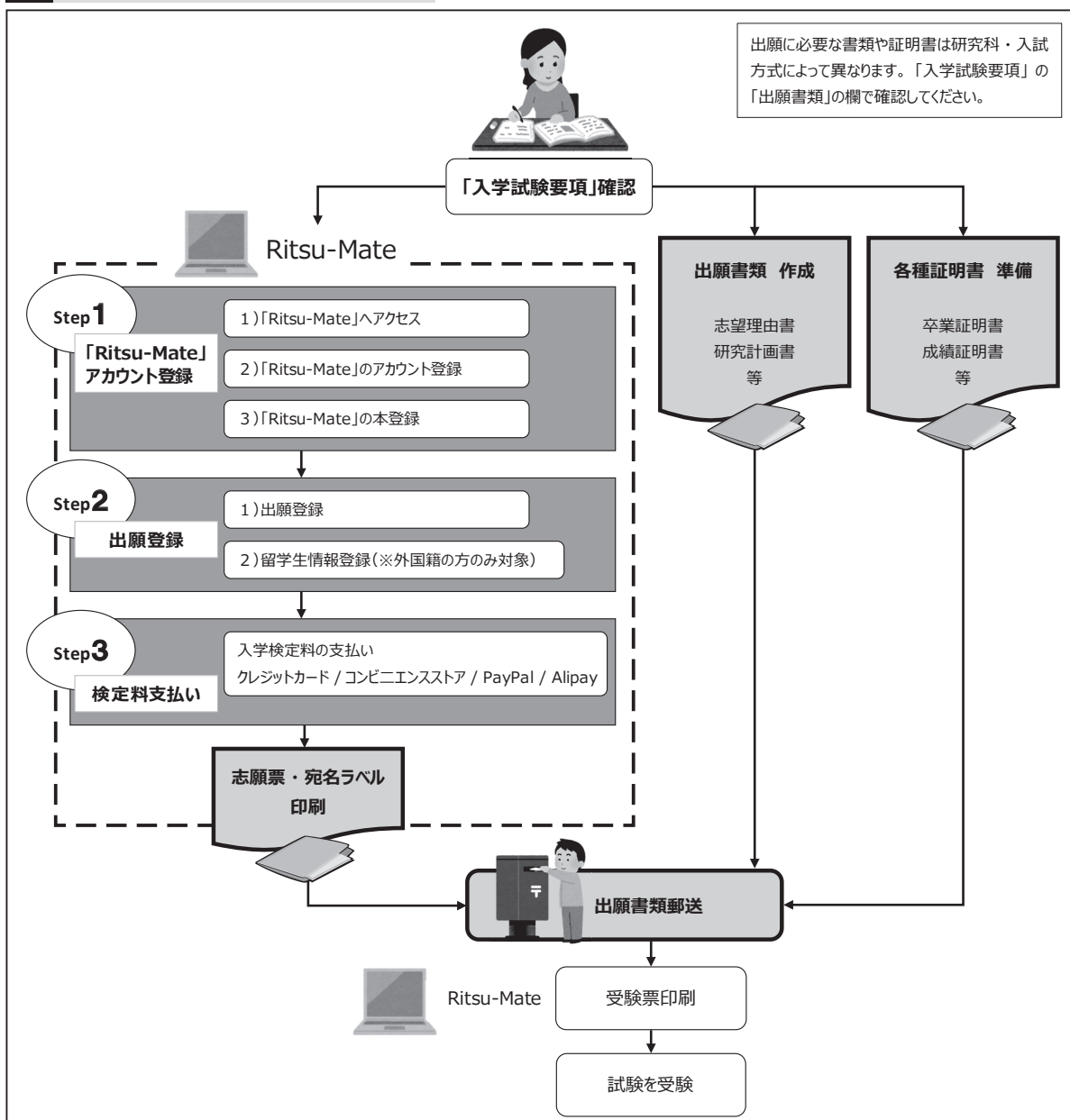
研究科名	専攻名	実施月	入試方式	出願期間	試験日	合格発表日	第 1 次 手続期間	第 2 次 手続期間	備考
経 営 管 理 研 究 科	経営管理	7 月	社会人（企業等推薦型）・社会人（自己推薦型）・一般（自己推薦型）・学内進学・APU 特別受入	6/2 (金)～ 6/16 (金)	7/8 (土)	7/19 (水)	7/19 (水)～ 8/2 (水)	2/23 (金)～ 3/9 (金)	
		11 月	社会人（筆記試験型）・社会人（企業等推薦型）・社会人（自己推薦型）・一般（筆記試験型）・一般（自己推薦型）・外国人留学生・学内進学・APU 特別受入・飛び級	9/29 (金)～ 10/13 (金)	11/4 (土)	11/15 (水)	11/15 (水)～ 11/29 (水)	2/23 (金)～ 3/9 (金)	
		2 月	社会人（筆記試験型）・社会人（企業等推薦型）・社会人（自己推薦型）・一般（筆記試験型）・一般（自己推薦型）・外国人留学生・学内進学・APU 特別受入・飛び級	12/15 (金)～ 1/12 (金)	2/3 (土)	2/14 (水)	－	2/23 (金)～ 3/9 (金)	
		3 月	社会人（筆記試験型）・社会人（企業等推薦型）・社会人（自己推薦型）・一般（筆記試験型）・一般（自己推薦型）	2/2 (金)～ 2/16 (金)	3/3 (土)	3/7 (水)	－	3/7 (水)～ 3/12 (月)	
教 職 研 究 科	実践教育	9 月	一般・社会人・学内進学	7/31 (月)～ 8/25 (金)	9/10 (日)	9/29 (金)	9/29 (金)～ 10/13 (金)	2/23 (金)～ 3/9 (金)	
		11 月	一般・社会人・学内進学	10/20 (金)～ 11/3 (金)	11/19 (日)	12/8 (金)	12/8 (金)～ 12/22 (金)		
		2 月	一般・社会人・学内進学	1/12 (金)～ 1/26 (金)	2/18 (日)	3/8 (木)	－		

Ⅱ．出願手順について

立命館大学大学院では、2018年4月入学より出願に関わる手順の一部をインターネット上で行うインターネット出願システムを導入しました。

立命館大学大学院インターネット出願システムの名称を「Ritsu-Mate」(リツメイト)と呼びます。

1 出願書類提出に関わる全体の流れ



2 「Ritsu-Mate」の利用を始める前に

チェック欄

☐

インターネット環境の確認

インターネットに接続されたパソコン、タブレット、スマートフォン等を用意してください。

▼ブラウザのバージョン

下記の推奨環境であっても、機器によっては正常に操作が行えない場合があります。

【Windows】 Internet Explorer 11.0, Google Chrome, Mozilla Firefox, Microsoft Edge

【MacOS】 Safari 10 以上

【iOS10】 Apple Safari

【Android 5.0】 Google Chrome

▼その他必要なソフトウェア条件

入力済みの出願書類を PDF のフォーマットで確認する場合は、アドビシステムズ社の Adobe Reader（無償）が必要です。

☐

印刷できる環境の確認

志願票、受験票、宛名ラベルの PDF ファイルを印刷するために、印刷できる環境が必要です。ご家庭にプリンターがない場合、コンビニエンスストア等印刷できる環境を確認してください。

☐

メールアドレスの準備

「Ritsu-Mate」の登録には、メールアドレスが必要です。ログイン時のアカウントとして利用します。変更や削除の可能性がなく、日常的に確認しやすいメールアドレスを登録してください。また、ドメイン指定受信を設定されている方は「@st.ritsumei.ac.jp」からのメールが受信できるようにあらかじめ設定してください。

☐

入学検定料決済方法の確認

クレジットカード、コンビニエンスストア、PayPal、Alipay が利用できます。

どの決済方法も、手続きに制限や注意事項がありますので、あらかじめ 14 ページ「8. 入学検定料の納入について」を確認の上、決済方法を決定してください。

☐

「Ritsu-Mate」で入力する情報の準備

「Ritsu-Mate」上では、出願する研究科、学科、コースやご自身および保証人の住所情報、学歴（出身 / 所属学校、学部）等について入力する必要があります。あらかじめ入力項目について「Ritsu-Mate」のようこそページにあるマニュアルを見て確認をし、必要に応じて事前に準備をしてください。「Ritsu-Mate」は入力保存機能がありません。また、90 分間画面遷移を伴う操作がなければ、自動でログアウトされますので、ご注意ください。

3 「Ritsu-Mate」を利用した出願の流れ

Step 1) 「Ritsu-Mate」アカウント登録

1) 「Ritsu-Mate」へアクセス

「Ritsu-Mate」URL：http://www.ritsumei.ac.jp/applicants/

「立命館大学大学院 入試情報サイト」から「Ritsu-Mate」へのリンクを貼っています。

〈アクセス方法〉

「立命館大学トップページ」→「受験生・新入生の方」→「大学院受験生の方へ」
→「立命館大学大学院 入試情報サイト」→「Ritsu-Mate ようこそページ」



ようこそページにはマニュアルを掲載しています。出願にあたっては、必ずマニュアルを確認しながら登録を行ってください。

2) 「Ritsu-Mate」のアカウント登録

「Ritsu-Mate」を利用するためには、アカウント登録が必要です。「新規登録」よりメールアドレスを登録してください。

3) 「Ritsu-Mate」の本登録

2) で登録したメールアドレス宛に配信されたメールに記載されている URL から本登録を行ってください。本登録では、ログイン用パスワード、氏名、入学年度、入学時期（4月/9月）、国籍、居住国（住んでいる国）についての情報を登録してください。

Step 2) 出願登録

1) 出願登録

本登録後、登録したメールアドレス宛に配信されたメールに記載されている URL から「Ritsu-Mate」にログインをしてください。

「出願登録（大学院）」から、出願研究科、課程、専攻、コース、試験日、入試方式などを順に選択してください。その後、基本情報（氏名、住所、学歴など）の登録をしてください。

注意

- ・出願開始日の 10:00（日本時間）から出願登録ができます。
- ・入力に際し、不明な点がある場合は、「マニュアル」を確認してください。

2) 留学生情報登録（※外国籍の方のみ対象）

外国籍の方は、氏名、国籍、在留資格などの情報を登録してください。

Step 3) 検定料の支払い

画面に沿って決済方法（クレジットカード、コンビニエンスストア、PayPal、Alipay）を選択し、支払を行ってください。各入試方式で定められた出願締切日の 23:00（日本時間）までに支払いを完了してください（詳細は 14 ページ以降参照）。

※海外から納入する方で、上記の決済方法を利用できない場合は、「Ritsu-Mate」上では支払手続をせずに、海外送金を利用してください。



志願票・宛名ラベル印刷

Step 3 までの手順完了後、志願票の印刷および郵送用の宛名ラベルの印刷をしてください。

志願票

宛名ラベル

4 出願書類の提出

- ① 志願票 「Ritsu-Mate」から印刷した志願票に顔写真を貼り付けてください。また、可否結果通知、入学手続書類を現住所以外に送付希望の場合は、志願票の「自由記述欄」に送付を希望する住所を記入してください。
 - ② 出願書類 志望理由書、研究計画書、論文のコピー、履歴書 等
 - ③ 証明書関係 成績証明書、卒業証明書 等
- ※顔写真は、上半身、脱帽、正面向き、背景なしのカラー写真を貼付してください。試験時に眼鏡着用の者は、眼鏡着用の写真を貼付してください。
- ※出願に必要な書類や証明書は研究科・入試方式によって異なります。「入学試験要項」の「出願書類」の欄で確認してください。

①、②、③をそろえて、研究科ごとの入学試験要項に記載している提出方法に従い、提出してください。

5 受験票の印刷

受験票の郵送はいたしません。

受験票は「Ritsu-Mate」からダウンロードできます（「Ritsu-Mate」トップページに「受験票ダウンロード」ボタンが表示されます）。ダウンロード可能となる日は研究科ごとの入試要項で確認してください。

受験票のダウンロードが可能になりましたら、登録されているメールアドレス宛に通知します。試験を実施する入試方法は、受験票を各自で印刷をして、試験当日に持参してください。

注意

- ・「Ritsu-Mate」トップページの「お知らせ」に試験に関する情報の詳細（当日の試験会場等）を案内しますので、確認してください。
- ・期日になっても「受験票ダウンロード」ボタンが表示されない場合は、下記までお問い合わせください。

受験票

立命館大学大学院
入学試験受験票
本票を印刷当日、必ず持参してください。

受験番号	31501008	立命館大学番号	20171133273
試験日	2016/11/06		
Ritsu-Mate ID	ritsu@ritsu.ac.jp		
入学年度	2017	入学学期	4月
入試方式名称	大学院一般入学試験／博士前期		
フリガナ	マツメイ ジョウキ		
氏名	立命 五郎		
所属学部	経済学研究科		
所属研究科	必要	所属研究科	2016/10/25

※試験を実施しない入試方式については、所属研究科を印刷日の欄に表示しています。

「Ritsu-Mate」の操作に関する問い合わせ先：

立命館大学 大学院課（衣笠） 075-465-8195

窓口時間 [電話・窓口での質問、相談は下記の時間帯にお願いします]

10：00～11：30 12：30～17：00

夏期冬期春期休暇中 13：00～17：00

土日祝および一斉休業期間中は、電話や窓口での質問、相談は受け付けられません。

Ⅲ. 出願上の注意事項

1. 出願する研究科・入学試験方式により、提出書類が異なります。
2. 出願後の志望研究科および専攻・専修・コースの変更は、一切認めません。
3. 氏名入力の方
「Ritsu-Mate」の「出願登録」または「留学生情報登録」で氏名を入力する項目があります。受験生のみなさんの出願書類を迅速かつ正確に処理するため、以下の通り入力してください。なお、入学にあたっての氏名表記の修正方法については、入学手続要項でお知らせします。

(1) 日本国籍の方

住民票に記載されている氏名を入力してください。

(2) 日本国籍を有しない方（外国人留学生）

本学では、アルファベット表記を基本としています。漢字圏の方であっても、漢字では入力しないでください。住民票またはパスポートに記載されているアルファベット氏名を入力してください。ファミリーネーム（すべて大文字）、ファーストネーム（頭文字は大文字、2文字目から小文字）、ミドルネーム（頭文字は大文字、2文字目から小文字）の順に入力してください。ファミリーネームとファーストネームの区別がない氏名は、最初の部分を大文字、後の部分を頭文字は大文字、2文字目から小文字で入力してください。

【入力例】 ファミリーネーム：RITSUMEI ファーストネーム：Taro ミドルネーム：Saionji
氏名のアルファベット綴りが、登録できる文字数を超過する場合は、ミドルネームを、頭文字1文字とピリオドの表記に省略してください（例：RITSUMEI Taro S.）。

(3) 日本国籍を有しない方（外国人留学生を除く特別永住者および永住者等）

住民票に記載されている氏名を入力してください。なお、入学後に通称名を使用する場合は、住民票に記載されている通称名を入力し、通称名の後に（ ）書きで本名を記入してください。

※氏名の漢字表記については、原則として JIS 第二水準までの文字を入力してください。電算処理のため、入学までの氏名の表記は JIS 第二水準までの漢字になります。外字の場合は、略字またはカタカナで入力してください。

例1：濱田 → 浜田 例2：草薙 → クサナギ

4. 一旦受理した書類は、理由の如何にかかわらず返却しません。受験後に出願資格を満たさないことが判明した場合も、返却しません。
5. 出願書類に虚偽の記載や剽窃、偽造がある場合、あるいは不正行為を行った場合は、出願、受験および入学を認めない場合があります。
6. 成績証明書および卒業証明書等の提出について

(1) 提出が必要な書類

■博士課程前期課程・修士課程・一貫制博士課程（1年次の入学）・専門職学位課程を受験する方

あなたの学歴	必 要 書 類	
4年制大学在学中	・大学（学部）成績証明書	・大学（学部）卒業見込証明書
4年制大学既卒	・大学（学部）成績証明書	・大学（学部）卒業証明書
大学院在学中	・大学（学部）成績証明書	・大学（学部）卒業証明書
大学院既修了	・大学（学部）成績証明書	・大学（学部）卒業証明書

※飛び級入学試験に出願する者は、大学（学部）卒業見込証明書の提出は不要です。

■博士課程後期課程（1年次の入学）・一貫制博士課程（3年次転入学）を受験する方

あなたの学歴	必 要 書 類
大学院在学中	・大学院成績証明書 ・大学院単位修得見込証明書、修了見込証明書、修士学位または専門職学位取得見込証明書のうちいずれか
大学院既修了	・大学院成績証明書 ・大学院修了証明書、修士学位または専門職学位取得証明書のいずれか

■4年制博士課程を受験する方

あなたの学歴	必 要 書 類
6年制大学在学中	・大学（学部）成績証明書 ・大学（学部）卒業見込証明書
6年制大学既卒	・大学（学部）成績証明書 ・大学（学部）卒業証明書
大学院在学中	・大学院成績証明書 ・大学院単位修得見込証明書または修了見込証明書
大学院既修了	・大学院成績証明書 ・大学院修了証明書

- (2) 各研究科において上記以外の証明書類の提出を求める場合があります。
- (3) 入学金の要否に関わるため、立命館大学または立命館アジア太平洋大学の出身者は、必ずいずれかの大学の卒業証明書（大学院の場合は修了証明書）を提出してください。上記必要書類に含まない場合*でも必ず提出してください。
- *例1：立命館大学（または立命館アジア太平洋大学）以外の大学の学部を卒業し、立命館大学（または立命館アジア太平洋大学）大学院の博士課程前期課程・修士課程および専門職学位課程に進学した者が、同課程修了後、本学大学院博士課程前期課程・修士課程および専門職学位課程または一貫制博士課程（1年次入学）の入学試験に出願する場合は、上記必要書類の他に立命館大学（または立命館アジア太平洋大学）大学院修了証明書を提出してください。
- *例2：立命館大学（または立命館アジア太平洋大学）の学部卒業後、他大学大学院博士課程前期課程・修士課程および専門職学位課程を経て、本学大学院博士課程後期課程、一貫制博士課程（3年次転入学）または4年制博士課程の入学試験に出願する場合は、上記必要書類の他に立命館大学（または立命館アジア太平洋大学）の学部の卒業証明書を提出してください。
- (4) 成績証明書および卒業・修了（見込）証明書は、出身大学の学長または学部長等が作成した原本を提出してください。原本を提出できない場合（返却が必要な場合）は、事前に出願する研究科の事務室に相談してください。
- (5) 成績証明書に卒業（見込）日付が明記されている場合は、その成績証明書をもって卒業・修了（見込）証明書に代えることができます。
- (6) 証明書類の氏名が、出願時の氏名と異なる場合、出願時に戸籍抄本等（外国人の場合はそれに代わる証明書）の氏名の変更を証明する書類を提出してください。
- (7) 証明書類は日本語または英語とします。日本語または英語以外の言語による証明書を提出する場合は、日本語または英語の訳文を添付してください。
- (8) 何らかの事情により出願期間に証明書を提出できない場合は、研究科の事務室に問い合わせてください。

7. 教育部学歴証書電子注册備案表および教育部学籍在線検証報告の提出について

中国（台湾、香港、マカオを除く）の大学または大学院を卒業（修了）した者は、教育部学歴証書電子注册備案表（「教育部学历证书电子注册备案表」）を印刷したもの、中国の大学または大学院に在学中の者は、教育部学籍在線検証報告（「教育部学籍在线验证报告」）を印刷したものを提出する必要があります。どちらも証明書の言語表記は英文版のものとします。

〈中国の大学または大学院を卒業（修了）した方〉

教育部学歴証書 電子注册備案表	中国教育部のホームページ http://www.chsi.com.cn/xlcx/bgys.jsp へ登録し「教育部学歴証書電子注册備案表」を PDF ファイルで入手後、A4 用紙にプリントアウトし、その他の出願書類と共に提出してください。なお、発行には 1 件につき 2 元の手数料が必要です。手数料については志願者負担とします。
--------------------	---

〈中国の大学または大学院に在学中の方〉

教育部学籍在線 検証報告	中国教育部のホームページ http://www.chsi.com.cn/xlcx/bgys.jsp へ登録し「教育部学籍在線検証報告」を PDF ファイルで入手後、A4 用紙にプリントアウトし、その他の出願書類と共に提出してください。なお、発行には 1 件につき 2 元の手数料が必要です。手数料については志願者負担とします。
-----------------	--

8. 入学検定料の納入について

入学検定料は「Ritsu-Mate」の「検定料支払い」から手続きを行ってください。納入方法は、クレジットカード、コンビニエンスストア、PayPal、Alipay から選択できます。各入試方式で定められた出願締切日の 23:00（日本時間）までに入学検定料を納入してください。なお、海外から納入する方で、いずれも利用できない場合は、「Ritsu-Mate」からではなく金融機関の窓口から海外送金を行ってください。

お支払い方法選択

お支払い方法を選択してください。



(1) クレジットカード

「Ritsu-Mate」の画面の指示に従い、カード番号、有効期限、セキュリティコードを入力し「支払」をクリックすると支払いが完了します。

出願者本人名義のクレジットカードでなくても支払いができます。









(2) コンビニエンスストア

日本国内のコンビニエンスストアに限り納入可能です。また、日本語のみ対応しています。「Ritsu-Mate」の画面の指示に従い、表示された番号（「お客様番号」「確認番号」「振込票番号」「オンライン決済番号」等）を控えてください。その後、コンビニエンスストアに行き、専用の機械やレジで入学検定料をお支払いください。

コンビニ店頭端末の操作

※下記操作手順は一部省略されています。実際の画面の案内に従って操作してください。

サークルK・サンクス	デイリーヤマザキ スリーエフ	ローソン ミニストップ	セイコーマート	ファミリーマート	セブンイレブン
<p>「Ritsu-Mate」の画面に表示された「オンライン決済番号」をメモ</p> <p>Kステーション</p>  <p>「各種支払い」ボタンを押す</p> <p>「11ケタ等の番号をお持ちの方」ボタンを押す</p> <p>「オンライン決済番号を入力してお支払い」ボタンを押す</p> <p>「オンライン決済番号」を入力</p> <p>「受付票」発券 発券から30分以内にレジへ</p>	<p>サークルK・サンクス Kステーション未設置店</p> <p>「Ritsu-Mate」の画面に表示された「オンライン決済番号」をメモ</p>  <p>レジで「オンライン決済番号」をお知らせください</p>	<p>「Ritsu-Mate」の画面に表示された「お客様番号」「確認番号」をメモ</p> <p>Loppi (ロッピー)</p>  <p>「各種番号をお持ちの方」ボタンを押す</p> <p>「お客様番号」を入力</p> <p>「確認番号」を入力</p> <p>「申込券」発券 発券から30分以内にレジへ</p>	<p>「Ritsu-Mate」の画面に表示された「受付番号」「登録した「電話番号」」をメモ</p> <p>クラブステーション</p>  <p>「インターネット受付」ボタンを押す</p> <p>「受付番号」を入力</p> <p>「電話番号」を入力</p> <p>「申込券」発券 発券から30分以内にレジへ</p>	<p>「Ritsu-Mate」の画面に表示された「お客様番号」「確認番号」をメモ</p> <p>Famiポート</p>  <p>「各種代金お支払い」ボタンを押す</p> <p>「第1番号(お客様番号11桁)」を入力</p> <p>「第2番号(確認番号6桁)」を入力</p> <p>「Famiポート申込券」発券 発券から30分以内にレジへ</p>	<p>「払込票」を印刷または「Ritsu-Mate」の画面に表示された「払込票番号」をメモ</p>  <p>印刷した「払込票」を渡すまたは レジで番号をお知らせください。</p>

(3) PayPal (ペイパル)

PayPal とはオンライン決済サービスです。PayPal にユーザー登録を行い、クレジットカード情報を登録されている方は、ID とパスワードを入力するだけで支払いは完了します。

PayPal について：<https://www.paypal.com/jp/webapps/mpp/home>

(4) Alipay (アリペイ)

Alipay とは中国のオンライン決済サービスです。Alipay にユーザー登録している方（中国にインターネットバンキングの出来る銀行口座を持っていることが必要）は利用することができます。

Alipay について（中国語サイト）：<https://www.alipay.com/>

(5) 海外送金

海外から納入する方で、クレジットカード、Paypal、Alipay を利用できない場合は金融機関の窓口で日本円送金の手続きを行ってください。

- ・海外の金融機関から送金する場合は、入学検定料に日本国内での金融機関手数料 2,500 円 を加えた金額（必ず日本円で）を本学の指定金融機関に振り込んでください。この場合、海外の金融機関で必要な送金手数料も振込人負担となります。手数料不足の状態で送金すると、着金時に入学検定料の不足が発生し、不足分を再度送金することとなりますのでご注意ください。
- ・海外送金小切手は不可です。
- ・入学検定料納入にかかわる証明書類（写し可）を出願書類に同封してください。

〈送金先〉

Bank Name	SUMITOMO MITSUI BANKING CORPORATION
Branch	Kyoto Branch
Account Number	5408448
Swift Code	SMBC JP JT
Address of Bank	8 Naginataboko-cho, Shimogyo-ku, Kyoto 600-8008 JAPAN
Phone Number	+81 75-211-4131
Name of Payee	Ritsumeikan University
Address of Payee	8 Nishinokyo-Higashi-Togano-cho, Nakagyo-ku, Kyoto 604-8520 JAPAN
Purpose of Remittance	Application Fee
Message to payee	Your Name (Please print legibly)

(6)手数料および注意事項

	納入方法	手数料	注意事項
1	クレジットカード	¥500 (税込)	—
2	コンビニエンスストア		日本国内にあるコンビニエンスストアのみ。 機械の画面は日本語のみ。
3	PayPal (ペイパル)		PayPal にユーザー登録している必要がある。
4	Alipay (アリペイ)		Alipay にユーザー登録している必要がある。
5	海外送金	<ul style="list-style-type: none"> 金融機関手数料 (2,500 円) 送金手数料 	海外在住の方で上記 1～4 の方法ができない場合のみ。

- (7) 本学大学院博士課程前期課程・修士課程・専門職学位課程を 2017 年 9 月修了（出願時に 2017 年 9 月修了見込の者を含む）または 2018 年 3 月修了見込の者が引き続いて博士課程後期課程、4 年制博士課程または先端総合学術研究科 3 年次へ進学する場合は、入学検定料の納入は不要です。

9. 入学検定料の返還について

納入された入学検定料は原則として返還しません。ただし、下記に該当する場合には、本学に着金した金額の入学検定料を返還する場合があります。該当する場合は、出願した研究科の事務室に問い合わせてください。

- ①入学検定料を支払ったが、所定の期日までに出願書類を提出しなかった場合
- ②入学検定料を支払い、出願書類を提出したが、本学が出願を認めなかった場合
- ③入学検定料を所定額より多く支払った場合（二重払いを含む）、ならびに入学検定料の納入が不要にも関わらず支払った場合
- ④日本の学校保健安全法で出席の停止が定められている感染症（インフルエンザ・はしか等）に罹患しており、本学から入学試験の受験をお断りした場合

※納入した入学検定料が 5,000 円以下かつ返金時に海外送金が必要となるときは、上記①～④に該当する場合でも入学検定料の返還はいたしません。

10. 合否結果の通知ならびに入学手続書類の送付について

「Ritsu-Mate」で入力した「現住所」または印刷した志願票の「自由記述欄」に書類送付先として記入された宛先に郵送します。出願書類提出後、書類送付先を変更する場合は、氏名・出願研究科・専攻・課程・受験番号および変更後の新住所等を明記した書面を出願した研究科の事務室へ郵

送してください。

11. 身体の機能に障害があり、受験時や入学後の学修に際して配慮を希望する場合は、遅くとも出願期間開始日の2週間前までに、出願する研究科の事務室に申し出てください。

12. 受験ビザの取得について

日本国外から出願する者のうち、受験に際して査証（ビザ）についての相談がある場合は、出願を希望する研究科の事務室に連絡してください。

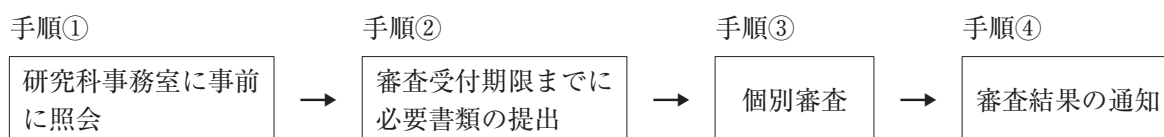
Ⅳ. 出願資格の事前の個別審査について

本学大学院では、大学院教育の活性化等を図る観点から、社会人等であって大学院で学修を行う意欲と能力を有する個人について、大学院教育を受ける機会を提供するため、学士または修士等の学位を有していなくても、本学大学院の行う個別審査によって、大学を卒業した者と同等以上の学力があると認められた者に、大学院入学試験の出願を認めています。

その場合は、出願に先立ち事前の個別審査が必要です。志望する研究科の事務室に照会のうえ、所定の期日までに必要な手続きをとってください。また、出願資格の有無について少しでも不明な点がある場合は必ず事前の審査受付期限前に志望する研究科の事務室に照会してください（研究科の連絡先は78ページ参照）。

なお、個別審査はあくまで入学資格の有無にかかわる審査であり、入学者選抜とは別個のものですので、この審査に合格した後にさらに入学試験を受ける必要があります。

1. 手続き手順



※審査受付期限までに必要書類が提出できるように事前に照会してください。

2. 審査方法

書類審査（必要に応じて面接を行う場合があります）

3. 審査内容

次のような個々人の学修歴や実績の情報などに基づいて、大学を卒業したと同等以上の学力があると認められるか審査を行います。

- ・専修学校、各種学校等の課程の修了などの学修歴等
- ・社会における実務経験や取得した資格等
- ・大学の正規学生、科目等履修生として修得した一定の単位
- ・その他、旧制諸学校で修了した課程の内容

4. 提出書類

(1) 修士課程、博士課程前期課程、一貫制博士課程（1年次の入学）

研究科	提出書類	備考
全研究科共通	①個別審査の申請書（兼履歴書） ②志望理由書・研究計画書等 ③学歴や在学中の成績を証明する書類 （卒業証明書、在籍証明書や） 成績証明書等	・①②の様式は研究科事務室に照会してください。 ・本人の希望により、その他証明書、論文、作品、資料などを添付することを認めます。 ・理工学研究科、情報理工学研究科、生命科学研究科、スポーツ健康科学研究科については、申請にあたり予め指導予定の教員に相談してください。
社会学研究科	上記①～③に加えて ④卒業論文に相当する研究業績	

※その他、研究科が個別に提出を指示する書類

(2) 博士課程後期課程、一貫制博士課程（3年次転入学）、4年制博士課程

研究科	提出書類	備考
全研究科共通	①個別審査の申請書（兼履歴書） ②志望理由書・研究計画書等 ③学歴や在学中の成績を証明する書類 （卒業証明書、在籍証明書や） （成績証明書等） ④修士論文に相当する研究業績	・①②の様式は研究科事務室に照会してください。 ・理工学研究科、情報理工学研究科、生命科学研究科、スポーツ健康科学研究科については、申請にあたり予め指導予定の教員に相談してください。 ・薬学研究科については、「薬学研究科入学試験要項」13ページを参照してください。
法学研究科	上記①～④に加えて ⑤研究指導者等の推薦状および調書	

※その他、研究科が個別に提出を指示する書類

(3)専門職学位課程

研究科	提出書類	備考
経営管理 研究科	①入学資格個別審査申請書および志望理由書（研究科所定用紙 MBA6） ②最終学歴の成績証明書・卒業証明書 ③資格を有する場合は、その証明書 ④本人の希望により、その他の証明書・論文・作品・資料等を添付することを認めます ⑤履歴書（任意書式）※入学時点で2年以上の職業経験（NPO活動などを含む）を有している方のみ ⑥職務経歴書（任意書式）※入学時点で2年以上の職業経験（NPO活動などを含む）を有している方のみ	・全ての書類を一括で提出してください。 ・個別審査の後、入学試験の出願時において「変更」がなければ「②③④⑤⑥」の書類は改めて提出いただく必要はありません。

5. 個別審査の受付期限

次ページの審査受付期限を参照してください。

6. 審査費用

無料

7. 審査結果の通知方法

出願締切日の1週間前までに郵送で通知します。

8. 審査結果の有効範囲・期限

研究科ごとに、同一の入学時期の入学試験に限り有効です。

※テクノロジー・マネジメント研究科の飛び級入学試験希望者は試験日ごとにその都度個別審査の申し込みをしてください。

9. 一旦受理した書類は、理由の如何にかかわらず、返却しません。

審査受付期限

研究科	受験できる入試方式	審査申請期限	研究科	受験できる入試方式	審査申請期限
法 学	前期課程 ・一般 ・社会人（一般） ・社会人（有資格者） ・外国人留学生	【9月実施入学試験】 2017年7月3日(月) 【2月実施入学試験】 2017年12月1日(金)	先端総合学	・一般 ・一般（自己推薦） ・外国人留学生 ・社会人 ・転入学	【9月実施入学試験】 2017年7月7日(金) 【2月実施入学試験】 2017年12月1日(金)
	後期課程 ・一般 ・外国人留学生			前期課程 ・一般 ・社会人 ・外国人留学生	【11月実施入学試験】 2017年9月1日(金) 【2月実施入学試験】 2017年12月1日(金)
経 済 学	前期課程 ・一般 ・社会人 ・外国人留学生	いずれの入試方式においても、出願受付開始の3週間前までに、経済学部事務室まで個別にお問い合わせください。	スポーツ健康科学	後期課程 ・一般 ・社会人	【11月実施入学試験】 2017年9月1日(金) 【2月実施入学試験】 2017年12月1日(金)
	後期課程 ・一般 ・外国人留学生			前期課程 ・一般 ・社会人 ・外国人留学生	【8月・9月実施入学試験】 2017年6月7日(水) 【2月実施入学試験】 2017年11月29日(水)
経 営 学	前期課程 ・一般 ・外国人留学生	【10月実施入学試験】 2017年7月14日(金) 【2月実施入学試験】 2017年12月1日(金)	理 工 学	後期課程 ・一般 ・社会人 ・外国人留学生	
	後期課程 ・一般			前期課程 ・一般 ・社会人 ・外国人留学生（日本語基準）	【8月実施入学試験】 2017年6月16日(金) 【2月実施入学試験】 2017年12月1日(金)
社 会 学	前期課程 ・一般 ・社会人 ・外国人留学生	【9月実施入学試験】 2017年6月30日(金) 【2月実施入学試験】 2017年12月1日(金)	情 報 工 学	後期課程 ・一般 ・社会人 ・外国人留学生（日本語基準）	
	後期課程 ・一般 ・社会人 ・外国人留学生			前期課程 ・一般 ・社会人 ・外国人留学生	【9月実施入学試験】 2017年6月21日(水) 【2月実施入学試験】 2017年11月29日(水)
国 際 関 係 学	前期課程 ・一般 ・一般（日本語基準書類選考） ・一般（英語基準書類選考） ・外国人留学生	いずれの入試方式においても、出願受付開始の3週間前までに、国際関係学部事務室まで個別にお問い合わせください。	生命科学	後期課程 ・一般 ・社会人 ・外国人留学生	
	後期課程 ・一般（論文等選考・修了者対象） ・一般（論文等選考・修了見込者対象）			・一般 ・社会人	いずれの入試方式においても、出願受付開始の3週間前までに、薬学部事務室まで個別にお問い合わせください。
政策科学	前期課程 ・一般 ・外国人留学生（海外推薦）	いずれの入試方式においても、出願受付開始の3週間前までに、政策学部事務室まで個別にお問い合わせください。	薬 学	後期課程 ・一般	
	後期課程 ・一般			前期課程 ・一般 ・社会人 ・外国人留学生 （7月、11月のみ） ・飛び級	【7月実施入学試験】 2017年5月19日(金) 【11月実施入学試験】 2017年9月29日(金) 【2月前半実施入学試験】 2017年12月1日(金) 【2月後半実施入学試験】 2018年1月5日(金)
文 学	前期課程 ・一般 ・社会人 ・外国人留学生	【9月実施入学試験】 2017年6月30日(金) 【2月実施入学試験】 2017年12月1日(金)	テクノロジー・マネジメント	後期課程 ・一般（英語基準）	2017年9月29日(金)
	後期課程 ・一般 ・外国人留学生			後期課程 ・一般	2017年12月1日(金)
映 像	・一般 ・外国人留学生	いずれの入試方式においても、出願受付開始の3週間前までに、映像学部事務室まで個別にお問い合わせください。	経営管理	・一般（筆記試験型） ・社会人（筆記試験型） ・外国人留学生 （11月、2月のみ）	【11月実施入学試験】 2017年9月19日(火)※必着 【2月実施入学試験】 2017年12月5日(火)※必着 【3月実施入学試験】 2018年1月23日(火)※必着
	・一般 ・社会人（一般） ・社会人（自己推薦） ・社会人（協定） ・外国人留学生				

V. 大学院入学資格について

1. 博士課程前期課程、修士課程、一貫制博士課程、専門職学位課程の入学資格

本学大学院博士課程前期課程等の入学資格は、学校教育法第 102 条に定める大学院入学資格「第 83 条の大学を卒業した者又は文部科学大臣の定めるところにより、これと同等以上の学力があると認められた者とする」にもとづいています。出願資格は研究科・入試方式ごとに入学試験要項本文に、次に列挙している項目のなかから（本学大学院入学までにその資格を満たす見込みの者を含む）定めています（飛び級入学試験を除く）。ただし、(11)(12)に該当する場合は出願前に事前の個別審査を行います（18 ページ参照）。

(1) 大学＊を卒業した者

＊学校教育法第 83 条の大学（わが国の大学における学部の正規の課程）

(2) 独立行政法人大学改革支援・学位授与機構により学士の学位を授与された者

(3) 外国において、学校教育における 16 年の課程を修了した者

(4) 外国の大学その他の外国の学校（＊ 1）において、修業年限が 3 年（医学を履修する博士課程、歯学を履修する博士課程、薬学を履修する博士課程又は獣医学を履修する博士課程への入学については、5 年）以上である課程を修了すること（＊ 2）により、学士の学位に相当する学位を授与された者（平成 28 年文部科学省令第 19 号）

＊ 1 教育研究活動等の総合的な状況について、当該外国の政府又は関係機関の認証を受けた者による評価を受けたもの又はこれに準ずるものとして文部科学大臣が別に指定するものに限る。

＊ 2 当該外国の学校が行う通信教育における授業科目をわが国において履修することにより当該課程を修了すること及び当該外国の学校教育制度において位置付けられた教育施設であって前号（＊ 1）の指定を受けたものにおいて課程を修了することを含む。

(5) 外国の学校が行う通信教育をわが国において履修することにより当該国の学校教育における 16 年の課程を修了した者

(6) わが国において、文部科学大臣が外国の大学相当として指定した外国の学校の課程を修了した者

(7) 文部科学大臣が指定する専修学校の専門課程を文部科学大臣が定める日以後に修了した者

(8) 旧制大学等を修了した者（昭和 28 年文部省告示第 5 号第 1 号～第 4 号、昭和 30 年文部省告示第 39 号第 1 号）

(9) 防衛大学校、海上保安大学校、気象大学校など、各省大学校を修了した者（昭和 28 年文部省告示第 5 号第 5 号～第 9 号、昭和 30 年文部省告示第 39 号第 2 号）

(10) 教育職員免許法による小学校、中学校、高等学校もしくは幼稚園の教諭もしくは養護教諭の専修免許状または一種免許状を有する者で 22 歳に達した者、その他教育職員免許状を有する文部科学大臣の指定した者（昭和 28 年文部省告示第 5 号第 10 号～第 12 号）

(11) 飛び級入学により大学院に入学した者であって、本学大学院において大学院における教育を受けるにふさわしい学力があると認めた者

(12) 本学大学院において、個別の入学資格審査により、大学を卒業した者と同等以上の学力があると認めた者で、22 歳に達した者

2. 飛び級入学の入学資格

本学大学院飛び級入学試験の入学資格は、学校教育法第 102 条第 2 項に定める入学資格「文部科学大臣の定めるところにより、第 83 条の大学に文部科学大臣の定める年数以上在学した者（これに準ずる者として文部科学大臣が定める者を含む）であって、当該大学院を置く大学の定める単位を優秀

な成績で修得したと認めるもの」にもとづいています。出願資格は研究科ごとに入学試験要項本文に定めています。

3. 博士課程後期課程（1年次の入学）、一貫制博士課程（3年次転入学）の入学資格

本学大学院博士課程後期課程等の入学資格は、学校教育法第102条但書に定める「修士の学位若しくは第104条第1項に規定する文部科学大臣の定める学位を有する者又は文部科学大臣の定めるところにより、これと同等以上の学力があると認められた者として入学することができる」にもとづいています。出願資格は研究科ごとに入学試験要項本文に定めています（本学大学院入学までにその資格を満たす見込みの者を含む）。ただし、(6)(7)に該当する場合は出願前に事前の個別審査を行います（18ページ参照）。

- (1) 修士の学位もしくは専門職学位を有する者
- (2) 外国において、修士の学位もしくは専門職学位に相当する学位を授与された者
- (3) 外国の学校が行う通信教育をわが国において履修し、修士の学位もしくは専門職学位に相当する学位を授与された者
- (4) わが国において、文部科学大臣が外国の大学院相当として指定した外国の学校の課程を修了し、修士の学位もしくは専門職学位に相当する学位を授与された者
- (5) 国際連合大学の課程を修了し、修士の学位に相当する学位を授与された者
- (6) 大学等を卒業し、大学、研究所等において2年以上研究に従事した者で、本学大学院において、修士の学位を有する者と同等以上の学力があると認めた者（平成元年文部省告示第118号）
- (7) 本学大学院において、個別の入学資格審査により、修士の学位または専門職学位を有する者と同等以上の学力があると認めた者で、24歳に達した者

4. 4年制博士課程の入学資格

本学大学院4年制博士課程の入学資格は、学校教育法第102条但書に定める「修士の学位若しくは第104条第1項に規定する文部科学大臣の定める学位を有する者又は文部科学大臣の定めるところにより、これと同等以上の学力があると認められた者として入学することができる」にもとづいています。出願資格は研究科ごとに入学試験要項本文に定めています（本学大学院入学までにその資格を満たす見込みの者を含む）。ただし、(7)(8)(9)に該当する場合は出願前に事前の個別審査を行います（18ページ参照）。

- (1) 大学*（6年制学士課程）を卒業した者
*学校教育法第83条の大学（わが国の大学における学部の正規の課程）
- (2) 薬学系大学院において修士の学位を授与された者
- (3) 外国において、学校教育における18年の課程（最終の課程は薬学、医学、歯学又は獣医学）を修了した者
- (4) 外国の大学その他の外国の学校（*1）において、修業年限が3年（医学を履修する博士課程、歯学を履修する博士課程、薬学を履修する博士課程又は獣医学を履修する博士課程への入学については、5年）以上である課程を修了すること（*2）により、学士の学位に相当する学位を授与された者（平成28年文部科学省令第19号）
*1 教育研究活動等の総合的な状況について、当該外国の政府又は関係機関の認証を受けた者による評価を受けたもの又はこれに準ずるものとして文部科学大臣が別に指定するものに限る。
*2 当該外国の学校が行う通信教育における授業科目をわが国において履修することにより当該課程を修了すること及び当該外国の学校教育制度において位置付けられた教育施設であって前号（*1）の指定を受けたものにおいて課程を修了することを含む。
- (5) 外国の学校が行う通信教育をわが国において履修することにより当該国の学校教育における18年の課程（最終の課程は薬学、医学、歯学又は獣医学）を修了した者

- (6) わが国において、文部科学大臣が外国の大学相当として指定した外国の学校の課程（その修了者が当該外国の学校教育における 18 年の課程（最終の課程は薬学、医学、歯学または獣医学を修了したとされるものに限る）を修了した者
- (7) 修士の学位もしくは専門職学位を有する者で、本学大学院において、薬学部薬学科 6 年制の学士の学位もしくは薬学系大学院の修士の学位を有する者と同等以上の学力があると認めた者
- (8) 大学等を卒業し、大学、研究所等において 2 年以上研究に従事した者で、本学大学院において、薬学部薬学科 6 年制の学士の学位もしくは薬学系大学院の修士の学位を有する者と同等以上の学力があると認めた者
- (9) 本学大学院において、個別の入学資格審査により、大学を卒業した者と同等以上の学力があると認めた者で、24 歳に達した者

Ⅵ. 大学院入学試験 受験上の注意事項

筆記試験や面接試験等を受験するときは、次の注意事項にしたがってください。

※各研究科、入試方式の入学試験要項等でこれ以外の取扱を明示している場合がありますので必ずご確認ください。

1. 試験会場への来場は、公共交通機関を利用してください。車・バイクでの入構はできません。交通機関の状況を考慮し、試験会場には余裕を持って到着するよう心掛けてください。
2. 受験者は必ず各時限の集合時間までに、試験教室へ入室・着席してください。
3. 受験者は受験票と入学試験要項を必ず携行してください。
4. 遅刻の取扱いについて
 - (1)第1時限の試験開始後20分以上遅刻した場合は受験できません。第2時限以降の遅刻は一切認めません。
 - (2)人身事故等による公共交通機関（バス・タクシーを除く）の遅れや自然災害などの不可抗力による遅刻の場合は、受験を認める場合がありますので、遅刻の恐れがある場合は試験の集合時刻前に受験予定の研究科の事務室に電話をして、状況を連絡してください。なお、公共交通機関の大幅な遅れなどにより、試験当日、多くの受験生に影響があると本学が判断した場合、試験開始時刻を繰り下げる場合があります。ただし、それによって生じた受験生の個人的費用や損害については、本学は一切責任を負いません。
5. 試験教室内では携帯電話等は必ず電源を切ってください。
6. 試験時間中の飲食は禁止します。ペットボトルなどを机の上に置くことはできません。
7. 試験当日は、文字や地図が印刷されている衣類は着用しないでください。着衣に文字や地図が印刷されている場合、脱衣・裏返しなどの指示をする場合があります。
8. 試験時間中の諸注意
 - (1)試験時間中（説明開始から終了後の退出まで）は、試験監督者、係員の指示に従ってください。従わない場合は退室させることがあります。
 - (2)試験時間中の退室は原則として認めません。試験中に気分が悪くなった場合には、一時退室を許可することがありますが、その間の試験時間は保障しません。
9. 以下の行為をすると、「不正行為」となる場合があります。不正行為があった場合には退室となり、それ以後の入学試験は受験できません。なお、すでに受験している当該年度の入学試験もすべて無効となります。また、それに関する入学検定料は返還しません。
 - (1)カンニング行為（カンニングペーパー・参考書・他の受験生の答案を見ること、他人から答えを教わることなど）
 - (2)替え玉受験（志願者以外の者が、志願者本人として試験を受けること）
 - (3)使用を禁じられた用具を使用して解答すること
 - (4)試験開始の合図（「始めてください」）の前に、問題冊子を開いたり解答したりすること
 - (5)試験終了の合図（「解答をやめ筆記用具を置いてください」）の後に、鉛筆を持っていたり解答を続けたりすること
 - (6)試験時間中に、答えを教えるなど、他の受験生に利する行為をすること
 - (7)試験時間中に、携帯電話等の通信機器を身に付けていること
 - (8)試験場において、他の受験生の迷惑となる行為をすること
 - (9)試験場において、監督者等の指示に従わないこと
10. 日本の学校保健安全法で出席の停止が定められている感染症に関する注意事項
試験当日、学校保健安全法で出席の停止が定められている感染症（インフルエンザ、結核、はしか等）に罹患している場合は、他の受験生や監督者等への感染の恐れがありますので、原則として受験をお断りしています。上記の感染症に罹患している場合は、試験の集合時刻前までに必ず受験予定の研究科の事務室に連絡してください。

Ⅶ. 合格発表について

合格発表日の14:00（日本時間）に、「立命館大学大学院 入試情報サイト」上に合格者受験番号一覧を掲示します。また、インターネット出願システム「Ritsu-Mate」にログインをして、合否結果を確認することもできます。ただし、これは受験生の便宜を考慮したものであり、正式な合否の発表は郵送でお送りする合否結果通知です。合否は必ず合否結果通知で確認してください。

※入試方式・入試時期により、「立命館大学大学院 入試情報サイト」上の合格者受験番号一覧の掲示または「Ritsu-Mate」での表示を行わない場合があります。入学試験要項で確認してください。

※「立命館大学大学院 入試情報サイト」上の合格者受験番号一覧または「Ritsu-Mate」での表示を見ることができないことを理由として、入学手続期間終了後に入学手続を行うことは一切認めません。

※インターネットへの接続方法やブラウザの利用方法についてのサポートは行いません。各自であらかじめ確認してください。

「立命館大学大学院 入試情報サイト」URL：<http://www.ritsumeai.ac.jp/gr/exam/result2.html/>

Ⅷ. GPA（GRADE POINT AVERAGE の略）算出方法

【立命館大学学生】

$$\frac{5 \times A^+ \text{修得単位数} + 4 \times A \text{修得単位数} + 3 \times B \text{修得単位数} + 2 \times C \text{修得単位数}}{A^+、A、B、C、F \text{評価の合計単位数}}$$

※自由科目（卒業・修了要件に算入しない科目）はGPA計算の対象になりません。

※副専攻科目は、コース修了に必要な単位数を満たしていない場合でも、GPA計算の対象になります。

【立命館アジア太平洋大学学生】

＜2011年度以降入学生＞

$$\frac{(4 \times A^+ \text{修得単位数}) + (3 \times A \text{修得単位数}) + (2 \times B \text{修得単位数}) + (1 \times C \text{修得単位数}) + (0 \times F \text{修得単位数})}{\text{総登録単位数} - P \text{修得単位数} - T \text{修得単位数}}$$

＜2010年度以前入学生＞

※復学・再入学により2004年度・2006年度カリキュラムから2011年度カリキュラムへと適用カリキュラムが変更となった学生も以下が適用されます。

$$\frac{(4 \times A^+ \text{修得単位数}) + (3 \times A \text{修得単位数}) + (2 \times B \text{修得単位数}) + (1 \times C \text{修得単位数})}{\text{修得単位数} - P \text{修得単位数} - T \text{修得単位数}}$$

IX. 入学手続について（案内）

本学大学院に合格した者は、次の要領により入学手続期限までに入学手続時納付金を納入し、入学手続必要書類を提出することによって入学手続が完了します。入学手続時納付金（入学金と授業料）の納入のみ、あるいは入学手続必要書類の提出のみといったように、どちらか一方のみの手続しか行っていない場合、入学手続は完了しません。期限後の入学手続は一切認めませんので、よく注意して間違いのないよう、それぞれの入学手続を期間内に完了してください。なお、詳細は合格通知送付時および第2次入学手続書類送付時に案内を同封します。

1. 第1次入学手続

(1) 入学手続期間

研究科・入試方式ごとに定めています。3～6ページの入学試験日程で確認してください。

(2) 入学手続時納付金の納入（手続期間最終日の金融機関収納印有効）

入学金 300,000 円を手続期間最終日までに金融機関窓口から振り込んでください。

立命館大学の学部および大学院、立命館アジア太平洋大学の学部および大学院から進学の場合は、入学金を徴収しません。詳細は 28 ページを参照してください。

(3) 入学手続に必要な書類（手続期間最終日の消印有効）

- 1) 立命館大学大学院 第1次入学手続申出書（兼 入学手続カード貼付台紙）（本学所定用紙）
- 2) その他、合格発表時に指示するもの

2. 第2次入学手続

(1) 入学手続期間

研究科・入試方式ごとに定めています。3～6ページの入学試験日程で確認してください。

第2次入学手続書類は、第2次入学手続期間開始日までに出願時に指定した送付先に郵送します。第1次入学手続を完了したにもかかわらず第2次入学手続期間開始日までに未着の場合は各研究科事務室へお問合せください。

(2) 入学手続時納付金の納入（手続期間最終日の金融機関収納印有効）

所定の学費および諸会費を手続期間最終日までに金融機関窓口から振り込んでください。

(3) 入学手続に必要な書類（手続期間最終日の消印有効）

下記書類は変更となる場合がありますので、詳細は必ず第2次入学手続要項で確認してください。

- 1) 大学院学籍簿（本学所定用紙）＊
- 2) 学生カード（本学所定用紙）＊
- 3) 学生証用写真貼付用紙（本学所定用紙）＊
- 4) 誓約書／個人情報の取扱いに関する同意書（本学所定用紙）
- 5) 住民票
- 6) 最終出身学校の卒業（修了）証明書
- 7) 最終出身学校の確定した成績証明書
- 8) パスポートの写し（外国籍（特別永住者を除く）の方のみ）
- 9) 在留カード情報連絡届〈在留カードの表裏写しを貼付したもの〉（外国籍（特別永住者を除く）の方のみ）（本学所定用紙）＊
- 10) その他、第2次入学手続時に提出を指示するもの

＊の書類には、出願時に志願票に貼付したものと同一写真（上半身・脱帽・正面向き・背景なしのカラー写真（縦 3cm×横 2.4cm））が必要になります。準備しておいてください。

3. 入学手続時納付金の納入について

- (1) 入学手続時納付金は指定された入学手続期間に、本学所定の振込用紙を使用し所定額を金融機関窓口から振り込んでください（手続期間最終日の金融機関収納印有効）。
- (2) 入学手続期間後の納入は、理由の如何にかかわらず一切認めません。
- (3) 納入された学費は、返還しません。ただし、学費を納入した後、2018年3月31日までに、本学が定める手続により申し出た場合に限り、入学金を除く学費（授業料）および諸会費を後日返還します。

4. 入学手続書類の提出について

- (1) 入学手続書類の提出は一部の研究科を除き、郵送に限ります。郵送のみ受付の研究科に持参されても受け付けません。
- (2) 入学手続書類を郵送する場合は、指定された入学手続期間内に本学所定の送付用封筒を使用し、大学院入学手続事務室へ送付してください。海外から送付する場合は、国際スピード郵便（EMS）等配送状況を確認できる方法で送付してください（最終日の消印有効）。
- (3) 最終出身学校の卒業（修了）証明書・成績証明書について、卒業式・修了式が入学手続書類提出期限後に予定されている場合は、手続期間後の提出を認めます。申し出の方法は第2次入学手続要項にて指示します。

5. 在留資格「留学」の取得について

在留資格を新規に取得する方および入学までに在留期限が切れる方は、入学手続とあわせて在留資格の取得または在留期間の更新が必要です。

- (1) 日本国外在住の（在留資格を持っていない）場合

日本国外在住者は日本入国のための「査証（ビザ）」および日本入国時の在留資格「留学」の取得に必要な「在留資格認定証明書」の取得手続を受験生本人が行うことが困難であるため、第2次入学手続を完了した日本国外在住の留学生については、本学が在留資格認定証明書の代理申請を行っています。

在留資格認定証明書取得に関する手続は、必要書類の提出と学費の納入が確認できてから通常1ヶ月以上かかります。

代理申請を希望する場合は、3～6ページの入学試験日程に記載の第2次入学手続期間にかかわらず、学費（入学金・授業料）を本学に納入すれば、第2次入学手続期間前に在留資格認定証明書取得に関する手続を行います。

在留資格認定証明書が3月中に取得できない場合は、入学までに入国することができません。具体的な期日・手順については、入学予定の研究科の事務室に相談してください。

- (2) 日本国内在住の（在留資格を持っている）場合

在留期限に応じて「在留期間更新許可申請」をご自身で行ってください。手続に関する詳細は、以下のウェブサイトをご参考ください。

(http://www.ritsumeai.ac.jp/international/intl_students/procedure/)

※入学許可証について

本学は原則として「入学許可証」を交付しません。ただし、学費（入学金・授業料）の納入を完了し、必要書類の提出があった方のうち、以下の理由により「入学許可証」の発行が必要と認められる場合は、1枚のみ交付します。入学許可証を必要とする場合は、入学予定の研究科の事務室に連絡してください。

- ・査証（ビザ）取得の申請
- ・在留資格の変更
- ・在留期間更新の申請
- ・日本入国の際の提出書類
- ・奨学財団等への奨学金申請
- ・日本での居住賃借

X. 学費およびその他納付金について

2018年度の学費および諸会費はまだ決定しておりませんので、参考として2017年4月入学者の学費を掲載しています。なお、本学の学費は、入学金と授業料で構成されています。

1. 入学金 (2017年度)

(円)

区分	名称	金額
入学、転入学	入学金	300,000

※1 以下に該当する本学園出身者からは、入学金を徴収しません。

- (1) 本大学または立命館アジア太平洋大学の学部を卒業した者が、本大学院に入学する場合
- (2) 本大学または立命館アジア太平洋大学の学部から引き続き本大学院に入学する場合
- (3) 本大学または立命館アジア太平洋大学の大学院を修了した者または博士課程に標準修業年限以上在学し、博士論文以外の修了要件を満たし退学した者が、本大学院に入学する場合

※2 入学金は入学年度のみ納入していただきます。

2. 2017年度入学者に適用する大学院授業料

2017年度入学者に適用する授業料は、修了するまで以下の表のとおりとしています。

前期授業料：4月1日から9月25日の授業料

後期授業料：9月26日から3月31日の授業料

※社会的な情勢の急激な変化等、やむを得ない状況への対処として授業料の変更を行うことがあります。

1) 修士課程・区分制博士課程

(1) 修士課程・博士課程前期課程

(円)

所属	名称	1年次		2年次	
		前期	後期	前期	後期
法学研究科、経営学研究科、社会学研究科、政策科学研究科	授業料	375,000	375,000	375,000	375,000
	(年次計)		750,000		750,000
経済学研究科 (MPED コースを除く)	授業料	375,000	375,000	375,000	375,000
	(年次計)		750,000		750,000
	MPED コース	授業料	450,000	450,000	450,000
		(年次計)	900,000		900,000
文学研究科 人文学専攻	授業料	375,000	375,000	375,000	375,000
	(年次計)		750,000		750,000
文学研究科 行動文化情報学専攻	授業料	385,600	385,600	385,600	385,600
	(年次計)		771,200		771,200
国際関係研究科 (GCPを除く)	授業料	375,000	375,000	375,000	375,000
	(年次計)		750,000		750,000
	GCP	授業料	450,000	450,000	450,000
		(年次計)	900,000		900,000
スポーツ健康科学研究科	授業料	425,000	425,000	425,000	425,000
	(年次計)		850,000		850,000
言語教育情報研究科	授業料	400,000	400,000	400,000	400,000
	(年次計)		800,000		800,000
理工学研究科 (数理学コースを除く)	授業料	575,000	575,000	575,000	575,000
	(年次計)		1,150,000		1,150,000
	数理学 コース	授業料	537,500	537,500	537,500
		(年次計)	1,075,000		1,075,000
情報理工学研究科、 生命科学研究科	授業料	568,600	568,600	568,600	568,600
	(年次計)		1,137,200		1,137,200
テクノロジー・マネジメント 研究科	授業料	583,000	583,000	583,000	583,000
	(年次計)		1,166,000		1,166,000
映像研究科	授業料	602,400	602,400	602,400	602,400
	(年次計)		1,204,800		1,204,800

※1 3年次以降は2年次の授業料と同額となります。

※2 在学期間が標準修業年限を超えた者の授業料は上記の2分の1となります。

(2) 博士課程後期課程

(円)

所属	名称	1 年次		2 年次		3 年次		4 年次以降
		前期	後期	前期	後期	前期	後期	学期につき
全研究科	授業料	250,000	250,000	250,000	250,000	250,000	250,000	250,000
	(年次計)	500,000		500,000		500,000		

※1 在学期間が標準修業年限を超えた者の授業料は上記の2分の1となります。ただし、標準修業年限を超えた者で各研究科の修了要件のうち博士論文以外の要件を満たした者の授業料は学期につき100,000円となります。

2) 一貫制博士課程

(円)

所属	名称	1 年次		2 年次		5 年次		6 年次以降
		前期	前期	前期	後期			
先端総合学術研究科	授業料	400,000	400,000	400,000	400,000			
	(年次計)	800,000		800,000				
	名称	3 年次		4 年次		前期	後期	学期につき
		前期	後期	前期	後期			
	授業料	250,000	250,000	250,000	250,000	250,000	250,000	250,000
	(年次計)	500,000		500,000		500,000		

※1 在学期間が標準修業年限を超えた者の授業料は上記の2分の1となります。ただし、標準修業年限を超えた者で修了要件のうち博士論文以外の要件を満たした者の授業料は学期につき100,000円となります。

3) 4年制博士課程

(円)

所属	名称	1 年次		2 年次		3 年次		4 年次		5 年次以降
		前期	後期	前期	後期	前期	後期	前期	後期	学期につき
薬学研究科	授業料	250,000	250,000	250,000	250,000	250,000	250,000	250,000	250,000	250,000
	(年次計)	500,000		500,000		500,000		500,000		

※1 在学期間が標準修業年限を超えた者の授業料は上記の2分の1となります。ただし、標準修業年限を超えた者で修了要件のうち博士論文以外の要件を満たした者の授業料は学期につき100,000円となります。

4) 専門職学位課程

(円)

所属	名称	1 年次		2 年次		3 年次		4 年次以降
		前期	後期	前期	後期	前期	後期	学期につき
法務研究科	授業料	648,700	648,700	648,700	648,700	648,700	648,700	648,700
	(年次計)	1,297,400		1,297,400		1,297,400		

※1 法務研究科の標準修業年限を超えた者の授業料は上記の2分の1となります。ただし、在学期間（2年修了課程においては2年、3年修了課程においては3年）を満たす者に限ります。

※2 法務研究科においては、授業料の納入にあわせて情報通信費（学期につき10,000円）を納入していただきます。

(円)

所属	名称	1 年次		2 年次		3 年次以降
		前期	後期	前期	後期	学期につき
経営管理研究科	固定授業料	71,700	71,700	71,700	71,700	71,700
	(単位授業料)	48,000（1単位につき）				

※1 経営管理研究科の標準修業年限を超えた者の固定授業料は上記の2分の1となります。ただし、在学期間（2年）を満たす者に限ります。

(円)

所属	名称	1 年次		2 年次		3 年次以降
		前期	後期	前期	後期	学期につき
教職研究科	授業料	450,000	450,000	450,000	450,000	450,000
	(年次計)	900,000		900,000		

※1 教職研究科の標準修業年限を超えた者の授業料は上記の2分の1となります。ただし、在学期間（2年）を満たす者に限ります。

3. 諸会費（2017 年度）

入学年度に徴収している諸会費は以下のとおりです。大学は各会から代理徴収を受託しており、授業料とあわせて納入をお願いしています。各団体の詳細は次ページを参照してください。

【修士課程・博士課程前期課程】

(円)

研究科	区分	院生協議会費 (年会費)	学会費 (年会費)	校友会費 (終身会費)	研究科校友会費 (終身会費)	合計
法学研究科 経済学研究科 経営学研究科	本大学出身者	4,000	7,000	—	—	11,000
	他大学出身者	4,000	7,000	30,000	—	41,000
社会学研究科 文学研究科	本大学出身者	4,000	6,000	—	—	10,000
	他大学出身者	4,000	6,000	30,000	—	40,000
国際関係研究科 政策科学研究科 映像研究科 スポーツ健康科学研究科	本大学出身者	4,000	8,000	—	—	12,000
	他大学出身者	4,000	8,000	30,000	—	42,000
言語教育情報研究科 理工学研究科 情報理工学研究科 生命科学研究科 テクノロジー・マネジメント研究科	本大学出身者	4,000	—	—	—	4,000
	他大学出身者	4,000	—	30,000	—	34,000

【博士課程後期課程】

(円)

研究科	区分	院生協議会費 (年会費)	学会費 (年会費)	校友会費 (終身会費)	研究科校友会費 (終身会費)	合計
法学研究科 経済学研究科 経営学研究科	本大学出身者	4,000	7,000	—	—	11,000
	他大学出身者	4,000	7,000	—	—	11,000
社会学研究科 文学研究科	本大学出身者	4,000	6,000	—	—	10,000
	他大学出身者	4,000	6,000	—	—	10,000
国際関係研究科 政策科学研究科 スポーツ健康科学研究科	本大学出身者	4,000	8,000	—	—	12,000
	他大学出身者	4,000	8,000	—	—	12,000
理工学研究科 情報理工学研究科 生命科学研究科 テクノロジー・マネジメント研究科	本大学出身者	4,000	—	—	—	4,000
	他大学出身者	4,000	—	—	—	4,000

【一貫制博士課程】

(円)

研究科	区分	院生協議会費 (年会費)	学会費 (年会費)	校友会費 (終身会費)	研究科校友会費 (終身会費)	合計
先端総合学術研究科	1 年次 入学	本大学出身者	4,000	—	—	4,000
		他大学出身者	4,000	30,000	—	34,000
	3 年次 転入学	本大学出身者	4,000	—	—	4,000
		他大学出身者	4,000	—	—	4,000

【4 年制博士課程】

(円)

研究科	区分	院生協議会費 (年会費)	学会費 (年会費)	校友会費 (終身会費)	研究科校友会費 (終身会費)	合計
薬学研究科	本大学出身者	4,000	—	—	—	4,000
	他大学出身者	4,000	—	30,000	—	34,000

【専門職学位課程】

(円)

研究科	区分	院生協議会費 (年会費)	学会費 (年会費)	校友会費 (終身会費)	研究科校友会費 (終身会費)	合計
法務研究科	本大学出身者	4,000	7,000	—	—	11,000
	他大学出身者	4,000	7,000	30,000	—	41,000
経営管理研究科	本大学出身者	4,000	7,000	—	10,000	21,000
	他大学出身者	4,000	7,000	30,000	10,000	51,000
教職研究科	本大学出身者	4,000	10,000	—	—	14,000
	他大学出身者	4,000	10,000	30,000	—	44,000

[注]

- 1) 院生協議会費および校友会費は、一括納入のみ、学会費は年会費を半期毎に分割して納入していただきます。
- 2) 校友会費（終身会費）は入学年度のみ納入していただきます。本大学出身者については、立命館大学 4 年次（薬学部薬学科のみ 6 年次）に既に納入されていますので、徴収いたしません。ただし、本大学出身者でも校友会費を 4 年次（薬学部薬学科のみ 6 年次）に納入していない入学者および立命館アジア太平洋大学からの入学者については、校友会費を納入していただきます。

4. 本学が会費の代理徴収を受託している団体の概要

(1) 立命館大学院生協議会連合会

立命館大学院生協議会連合会（以下、院生協議会）は、大学院生の研究生活全般の発展・向上と、本学および本大学院の発展を目的として、立命館大学の全院生で構成されている自治組織です。院生協議会は、院生の教育・研究環境に関する改善要求や、院生生活のアメニティを高める取り組みを行っています。本学では、これら自律的・自主的な営みが院生自身の成長や環境改善において重要な側面を担っていると考えています。

会員が納める会費年額 4,000 円（2017 年度）は、院生協議会および各研究科院生協議会としての活動費（事務消耗品、共用資料の購入などの費用）に使用しています。

本学は院生協議会が報告する毎年度の予算案内容を確認のうえ、会費の代理徴収に関する可否を判断しています。会費の実際の出入金の手続きは、大学を経由して行っています。

(2) 学会

立命館大学では、「学会」を設けている学部・研究科があります。

それぞれの学会は、研究の振興と助成を目的としており、主な事業として、①「研究紀要」（学会誌）の発行、②研究会の開催、③研究への助成、④学術講演会の開催、⑤各種調査・見学会の実施、⑥ゼミナール大会の実施などを行っています（各学会の概要は別表の通りです）。

学会員に対しては、専任教員の研究論文、学生の卒業論文や大学院生の修士論文の中で優秀なもの、書評や学会動向の紹介などを掲載した研究紀要（学会誌）が定期的に配布されるのをはじめ、著名な講師による学術講演会の開催やゼミナール大会の実施などを通じて、所属する学部・研究科での学習・研究に役立つ機会が提供されます。

それぞれの学会は、その学部・研究科に所属する教員、大学院生、学生によって構成されています（卒業生や修了生なども、所定の手続きを経れば学会員となることができます）。

本学では、各学会の事業内容を意義あるものと認め、学会のある学部・研究科に入学された場合は、自動的に該当する学会に入会されたものとして取り扱い、学会費は大学の学費請求額に加算する方法で、大学が代理徴収を行っています。

初年度学費として振り込まれた金額が、学会の年会費額分不足している場合は、学会への入会を辞退したものとみなします。学会への入会を辞退されても、本学における修学上の不利益は一切生じませんが、学会が実施する様々な事業への参加および支援は受けることができません。

■各学会の概要

学会名	主な事業	学会員の構成	事務局
法学会	①研究紀要(学会誌)の発行 ②研究会の開催 ③研究への助成 ④学術講演会の開催 ⑤各種調査・見学会の実施 ⑥ゼミナール大会の実施	法学部、法学研究科または法務研究科に所属する教員、大学院生、学生	法学部事務局
産業社会学会		産業社会学部または社会学研究科に所属する教員、大学院生、学生	産業社会学部事務局
国際関係学会		国際関係学部または国際関係研究科に所属する教員、大学院生、学生	国際関係学部事務局
人文学会		文学部または文学研究科に所属する教員、大学院生、学生	文学部事務局
映像学会		映像学部または映像研究科に所属する教員、大学院生、学生	映像学部事務局
経営学会		経営学部、経営学研究科または経営管理研究科に所属する教員、大学院生、学生	経営学部事務局
政策科学学会		政策科学部または政策科学研究科に所属する教員、大学院生、学生	政策科学事務局
経済学会		経済学部または経済学研究科に所属する教員、大学院生、学生	経済学部事務局
スポーツ健康科学学会		スポーツ健康科学部またはスポーツ健康科学研究科に所属する教員、大学院生、学生	スポーツ健康科学部事務局
実践教育学会	①機関紙の編集・発行 ②研究会・講演会等の開催 ③その他上記に関連する事業	教職研究科に所属する教員、大学院生、修了生	朱雀独立研究科事務局

(3) 校友会

立命館大学校友会は、立命館大学の学部卒業生、大学院修了生および教職員等を会員とし、卒業生・修了生と母校立命館を結び、会員の活躍と母校の発展、社会への貢献に資することを目的として、交流と親睦を深め、互いを高めあう諸事業を展開しています。会員数は約 35 万人となり、全都道府県に 52 校友会、海外 24 校友会をはじめ、学部や学科、ゼミ・サークル・職域・地域などを単位とした 600 を超える校友会が活動を行っています。

主な事業としては、全校友対象のオール立命館校友大会、都道府県校友会や各校友会・同窓会の総会、新社会人校友歓迎企画、異業種交流企画などの開催、未来人財育成基金や就職サポート等の後輩学生・母校支援、校友会報「りつめい」の発行・送付（年間 4 回）、ウェブサイトおよび Facebook での情報発信、立命館スポーツの応援、東日本大震災復興支援活動等を行っています。また、会員には校友会員証を交付し、図書館など学内施設利用の便宜もはかっています。会費は終身会費で 30,000 円となります。校友会からの申し出により、大学が学費とあわせて代理徴収しています（ただし、学部在学時に納入済みの立命館大学卒業生を除きます）。

XI. 奨学金・研究助成制度について

1. 立命館大学独自の奨学金・研究助成制度

立命館大学大学院では、大学院生の学修・研究活動を支援する多様な奨学金・研究助成制度を設けています。奨学金制度ごとに、募集対象に記載されている以外の条件を設けている場合や、複数の奨学金制度の利用を制限している場合がありますので、出願に際しては最新の募集要項等で必ず確認してください。

(1) 修士課程、博士課程前期課程、一貫制博士課程（1・2年次）、専門職学位課程対象

1) 入学時に給付するもの

名 称	募集対象	給付額	募集時期等
立命館大学大学院 1年次対象 成績優秀者奨学金	修士課程、博士課程前期課程、 一貫制博士課程1年次、専門職 学位課程（教職研究科のみ）に 入学する者で、入試成績が優秀 な者	《給付》 研究科によって給付額が 異なります ※「②給付額」参照	研究科が指定する入試方式 （下記①参照）の合格者で、 入試成績が優秀な者を採用内 定者に選出し、原則として合 格発表時に合格者本人に通知

①立命館大学大学院1年次成績優秀者奨学金を適用する入試方式

（2017年2月時点）※注1

研究科	適用入試方式
法学	一般、社会人（一般）、外国人留学生、学内進学、学内進学（経営学研究科との大学院教育相互協力にもとづく）、飛び級
経済学	一般、社会人、外国人留学生、学内進学、APU特別受入、飛び級、大連外国語大学日本語学院との協定にもとづく特別飛び級、江西财经大学外国語学院との協定にもとづく特別飛び級、延边大学外国語学院との協定にもとづく特別飛び級
経営学	一般、外国人留学生、学内進学（本学4回生対象）、学内進学（本学他研究科2回生対象）、APU特別受入、飛び級、大連外国語大学日本語学院との協定にもとづく特別飛び級、对外经济贸易大学との協定にもとづく特別飛び級
社会学	一般、社会人、外国人留学生、学内進学、APU特別受入、飛び級
国際関係	一般、外国人留学生、一般（日本語基準書類選考）、一般（英語基準書類選考）、学内進学（国際関係学部特別）、学内進学、学内進学（学部早期卒業希望者対象）、APU特別受入、飛び級
政策科学	一般、外国人留学生（海外推薦）、学内進学
文学	一般、社会人、外国人留学生、学内進学、学内進学（大学院進学プログラム履修者対象）、APU特別受入
映像	一般、外国人留学生、学内進学
言語教育情報	一般、社会人（一般）、社会人（自己推薦）、社会人（協定）、外国人留学生、学内進学、APU特別受入、飛び級、国立高雄第一科技大学外国語学院からの飛び級、大連外国語大学日本語学院からの飛び級、北京理工大学外国語学院からの飛び級
先端総合学術	一般、一般（自己推薦）、社会人、外国人留学生、学内進学、APU特別受入、飛び級
スポーツ健康科学	学内進学、一般、外国人留学生
理工学	学内進学、一般、社会人、外国人留学生、飛び級
情報理工学	学内進学、一般、社会人、外国人留学生（日本語基準・英語基準）、飛び級、大連理工大学ソフトウェア学院との協定にもとづく推薦（日本語基準・英語基準）、東北大学ソフトウェア学院との協定にもとづく推薦（日本語基準・英語基準）、大連交通大学との協定にもとづく推薦（日本語基準・英語基準）、泰日工業大学との協定にもとづく推薦（日本語基準・英語基準）、大連東軟信息学院との協定にもとづく推薦（日本語基準・英語基準）
生命科学	学内進学、一般、社会人、外国人留学生、飛び級
テクノロジー・マネジメント	一般、社会人、外国人留学生、学内進学、APU特別受入、飛び級
教職	一般、社会人、学内進学

※注1 出願時に「立命館大学大学院 入試情報サイト」の「学費・奨学金」情報で適用となる入試方式をご確認ください

※注2 国費外国人留学生ならびにこれに準ずる資金を得て入学を予定している者は、この奨学金の対象とはなりません

②給付額

研究科名	給付額の種類（学期）			給付人数の割合
法学研究科 経営学研究科 社会学研究科 国際関係研究科 政策科学研究科 文学研究科 言語教育情報研究科 先端総合学術研究科 スポーツ健康科学研究科 教職研究科	Ⅰ：100,000 円		Ⅱ：50,000 円	ⅠとⅡを合わせて最大で入学者数の25%程度
経済学研究科	Ⅰ：150,000 円	Ⅱ：100,000 円	Ⅲ：50,000 円	Ⅰ：入学者数の10%程度 Ⅱ：入学者数の15%程度 Ⅲ：入学者数の25%程度
映像研究科	Ⅰ：150,000 円	Ⅱ：100,000 円	Ⅲ：50,000 円	Ⅰ～Ⅲを合わせて入学者数の50%程度
理工学研究科	Ⅰ：250,000 円		Ⅱ：162,500 円	Ⅰ：入学者数の3%程度 Ⅱ：入学者数の22%程度
情報理工学研究科	Ⅰ：225,000 円		Ⅱ：50,000 円	Ⅰ：入学者数の25%程度 Ⅱ：入学者数の20%程度
生命科学研究科	150,000 円			入学者数の25%程度
テクノロジー・マネジメント研究科	Ⅰ：150,000 円	Ⅱ：100,000 円	Ⅲ：50,000 円	Ⅰ～Ⅲを合わせて最大で入学者数の70%程度

名 称	募集対象	金 額	募集時期
立命館大学専門職大学院経営管理研究科奨励奨学金	経営管理研究科の実施する入学試験の成績上位者(入学時に実務経験2年以上を有する者を除く)	《給付》 入学初年度の固定授業料相当額	入学試験の成績上位者から採用内定者を選出し、合格発表時に本人に通知

※国費外国人留学生ならびにこれに準ずる資金を得て入学を予定している留学生、外国の大学との協定にもとづく留学生は、この奨学金の対象とはなりません

2) 入学後に給付するもの（2017 年度の概要）

名 称	募集対象	金 額	募集時期等
立命館大学大学院2年次対象成績優秀者奨学金	修士課程、博士課程前期課程、一貫制博士課程1年次、専門職学位課程（教職研究科のみ）に入学した者で、2年次（第3セメスター）在学者	《給付》 研究科によって金額が異なります ※下記「給付額」参照	募集要項を確認してください

給付額

以下に記載のいずれかの奨学金を成績優秀者に対して学期ごとに2学期間給付します。

研究科名	給付額（学期）の種類			給付人数の割合※
法学研究科 経営学研究科 社会学研究科 国際関係研究科 政策科学研究科 文学研究科 言語教育情報研究科 先端総合学術研究科 スポーツ健康科学研究科 教職研究科	Ⅰ：100,000 円		Ⅱ：50,000 円	ⅠとⅡを合わせて最大で在学者数の25%程度
経済学研究科	Ⅰ：150,000 円	Ⅱ：100,000 円	Ⅲ：50,000 円	Ⅰ～Ⅲを合わせて最大で在学者数の50%程度
映像研究科	Ⅰ：150,000 円	Ⅱ：100,000 円	Ⅲ：50,000 円	Ⅰ～Ⅲを合わせて在学者数の50%程度
理工学研究科	Ⅰ：250,000 円		Ⅱ：162,500 円	Ⅰ：在学者数の3% Ⅱ：在学者数の22%
情報理工学研究科	Ⅰ：225,000 円		Ⅱ：50,000 円	Ⅰ：在学者数の25%程度 Ⅱ：在学者数の20%程度

研究科名	給付額（学期）の種類			給付人数の割合※
生命科学研究科	Ⅰ：150,000 円		Ⅱ：150,000 円	Ⅰ：在学者数の 20% 程度 ^{*1} Ⅱ：在学者数の 5% 程度 ^{*2}
テクノロジー・マネジメント研究科	Ⅰ：150,000 円	Ⅱ：100,000 円	Ⅲ：50,000 円	Ⅰ～Ⅲを合わせて最大で在学者数の 50% 程度

※給付人数：前期学期の募集は 4 月 1 日、後期学期の募集は 9 月 26 日時点での在学者数が基準となります

* 1 給付基準は総合評価の得点上位者

* 2 給付基準は生命科学研究科博士課程後期課程進学希望者の総合評価の得点上位者

名 称	募集対象	金 額	募集時期
立命館大学大学院 経営管理研究科 育英奨学金	経営管理研究科 2 回生在学者 (入学時に実務経験 2 年以上を 有する者を除く)。1 回生時の 学業において優れた成果を修め た者に対して支給	《給付》 2 回生時（単年度）の固定 授業料相当額	募集要項を確認してください

※国費外国人留学生ならびにこれに準ずる資金を得て入学を予定している留学生、外国の大学との協定
にもとづく留学生は、この奨学金の対象とはなりません

名 称	募集対象	金 額	募集時期等
立命館大学大学院博士課程前期課程学生 学会補助金 1) 国内学会参加補助 2) 国内学会発表補助 3) 国外学会発表補助	修士課程、博士課程前期課程、一貫制博士課程 1～2 年次在学者で、指導教員の承認を得て、国内の学会に参加した者および国内外の学会で発表を行った者	《給付》 1) 国内学会参加補助 国内交通費および学会登録料・参加費の合計（上限 1 万円、在籍期間中 1 回） 2) 国内学会発表補助 国内交通費および学会登録料・参加費の合計（上限 3 万円） 3) 国外学会発表補助 国内交通費・国際航空運賃および学会登録料・参加費の合計（上限 10 万円、年次 1 回） ※ 1)～3) の中から、1 年次は年次 1 回まで、2 年次は年次 2 回まで	随時 ※ 2 月末までに申請してください
立命館大学大学院博士課程前期課程研究 実践活動補助金 1) 国内研究実践補助 2) 国外研究実践補助	修士課程、博士課程前期課程、一貫制博士課程 1～2 年次在籍者で、研究科が実施する本補助金対象である研究実践活動に参加が決定した者 ※休学者の参加は別途条件あり	《給付》 1) 日数により 1.5 万円～3 万円 2) 日数および地域により 2 万円～20 万円 ※1)・2) を合わせて、在籍期間中、1 回限り	対象となる研究実践活動への参加が決定した者に支給 (募集は行いません)
立命館大学大学院 学生研究会活動支援 制度	複数の研究科の大学院学生による自主的な研究会活動を行う者 年度あたり 30 研究会以内 (予定)	《給付》 1) 経費支援 研究会の企画等にかかわる費用および講師の招聘にかかわる費用を支給（1 研究会につき年額 10 万円上限） 2) 施設支援 学内で研究会活動を行う際に、立命館大学課外活動団体への施設貸与条件に準じて教室を貸与	セメスターごとに募集 5 月・10 月（予定）
立命館大学大学院留学協定等にもとづく 留学プログラムに対する奨学金	協定にもとづく共同修士学位プログラムや、研究科と外国の大学院との協定にもとづく交換留学プログラム等で派遣が決定した者 ※立命館大学海外留学チャレンジ奨学金および立命館大学海外留学サポート奨学金の受給者は除きます	《給付》 留学プログラムとして定められた派遣期間中に派遣先に納付する学費または本学に納付する入学金を除く学費の 1/2 相当額 (所属研究科の入学金を除く学費の 1/2 相当額が上限)	対象プログラムによる留学派遣を決定した者に支給 (募集は行いません)

名 称	募集対象	金 額	募集時期等
ベーススキル向上支援補助制度 (CLA 講座受講料補助)	立命館言語習得センター(CLA)主催の所定講座を受講する者 以下いずれかに該当する者であって、申請する講座に応じた申請要件を満たす者 ① 本学大学院正規課程の在学者 ② 申請の翌年度の本学大学院入試合格者で、申請時に第1次入学手続を完了した者。ただし、補助金の支給は第2次入学手続を完了した者のみを対象とする	《給付》 規定の受講料と別途費用負担が必要となる各種試験検定料の合計額 (上限2万円、年次1回)	随時 ※2月末までに申請してください
ティーチング・アシスタント (TA)	本学の正規課程に在籍する者	1 授業時間 (90 分) あたり 3,000 円 ※授業前後の作業時間 (30 分) を含む	入学後に随時案内

注) 上記内容は 2017 年度の概要です。2018 年度に内容が変更となる場合もありますので、必ず募集要項等で確認してください

(2) 博士課程後期課程、一貫制博士課程 (3 年次以上)、4 年制博士課程対象 (2017 年度の概要)

名 称	募集対象 (概要)	金 額	募集時期
立命館大学大学院博士課程後期課程研究奨励奨学金 1) S 給付 2) A 給付 3) B 給付	1) S 給付 日本学術振興会特別研究員採用者・2017 年度採用の募集における面接選考対象者 2) A 給付・3) B 給付 各研究科の教育研究上の目的に照らして優れた研究業績をあげた者、あるいはあげることが期待できる者	《給付》 1) S 給付 授業料相当額 《給付》 2) A 給付 授業料相当額 3) B 給付 授業料の 1/2 相当額	1) S 給付 (募集は行いません) 2) A 給付・3) B 給付 春期募集: 6 月 (予定) 秋期募集: 11 月 (予定) ※秋期募集実施は一部研究科のみ (募集要項で確認してください)
立命館大学大学院博士課程後期課程学生会発表補助金 1) 国内学会発表補助 2) 国外学会発表補助	博士課程後期課程、一貫制博士課程 (3 年次以上)、4 年制博士課程在学者で、指導教員の承認を得て、国内外の学会で発表を行った者	《給付》 1) 国内学会発表補助 国内交通費および学会登録料・参加費の合計 (上限 3 万円) 2) 国外学会発表補助 国内交通費・国際航空運賃および学会登録料・参加費の合計 (上限 10 万円、年次 2 回以内)	随時 ※2月末までに申請してください
立命館大学大学院博士課程後期課程国際的研究活動促進研究費	博士課程後期課程、一貫制博士課程 (3 年次以上)、4 年制博士課程在学者で、申請年度内に通算 15 日以上海外で研究活動を行う者	《給付》 渡航先地域および期間に応じた研究助成金 (10 万円～30 万円) 海外渡航費 (国内交通費・国際航空運賃/片道交通費年次 4 回上限) (年次 1 回、在籍期間中 3 回上限)	5 月 (予定)
立命館大学大学院博士課程後期課程国内研究活動促進研究費	博士課程後期課程、一貫制博士課程 (3 年次以上)、4 年制博士課程在学者で、申請年度内に国内の本学以外の大学もしくは研究機関等において連続して 10 日以上以上の研究活動を行う者	《給付》 研究活動期間に応じた研究助成金 (5 万円～10 万円) (年次 1 回、在籍期間中 3 回上限)	5 月 (予定)
立命館大学大学院博士課程後期課程インターンシップ奨学金	博士課程後期課程、一貫制博士課程 (3 年次以上)、4 年制博士課程在学者で、申請年度内に企業等で通算 15 日以上以上のインターンシップを行う者 ただし、給与が支払われるインターンシップは対象外	《給付》 インターンシップ日数に応じた奨学金 (10 万円～20 万円) (在籍期間中 1 回)	随時 ※1月末までに申請してください ※事前申請制 (申請書にもとづき審査を実施した上で、支給可否を決定)

名 称	募集対象 (概要)	金 額	募集時期
立命館大学大学院 学生研究会活動支援 制度	複数の研究科の大学院学生 による自主的な研究会活動 を行う者 年度あたり 30 研究会以内 (予定)	《給付》 1) 経費支援 研究会の企画等にかかる費用 および講師の招聘にかかる費 用を支給 (1 研究会につき年額 10 万円上限) 2) 施設支援 学内で研究会活動を行う際に、 立命館大学課外活動団体への施 設貸与条件に準じて教室を貸与	セメスターごとに募集 5 月・10 月 (予定)
立命館大学大学院留 学協定等にもとづく 留学プログラムに対 する奨学金	研究科と外国の大学院との 協定にもとづく交換留学プ ログラム等で派遣が決定し た者 ※立命館大学海外留学チャ レンジ奨学金および立命館大 学海外留学サポート奨学金 の受給者は除きます	《給付》 留学プログラムとして定められ た派遣期間中に派遣先に納付する学 費または本学に納付する入学金を 除く学費の 1/2 相当額 (所属研究科の入学金を除く学費 の 1/2 相当額が上限)	対象プログラムによる 留学派遣を決定した者 に支給する (募集は行いません)
ベーススキル向上支 援補助制度 (CLA 講 座受講料補助)	立命館言語習得センター (CLA) 主催の所定講座を 受講する者 以下いずれかに該当する者 であって、申請する講座に 応じた申請要件を満たす者 ①本学大学院正規課程の在 学者 ②申請の翌年度の本学大学 院入試合格者で、申請時 に第 1 次入学手続を完了 した者。ただし、補助金 の支給は第 2 次入学手続 を完了した者のみを対象 とする	《給付》 規定の受講料と別途費用負担が必 要となる各種試験検定料の合計額 (上限 2 万円、年次 1 回)	随時 ※ 2 月末までに申請し てください
ティーチング・アシ スタント (TA)	本学の正規課程に在籍する者	1 授業時間あたり 3,000 円 ※授業前後の作業時間 (30 分) を含む	入学後に随時案内

注) 上記内容は 2017 年度の概要です。2018 年度に内容が変更となる場合もありますので、必ず募集要
項等で確認してください

2. 経済支援奨学金制度・ローン (2017 年度の概要)

日本学生支援機構の奨学金の他、様々な機関による奨学金・支援制度があります。奨学金制度ごと
に、募集対象に記載されている以外の条件を設けている場合や、複数の奨学金制度の利用を制限して
いる場合がありますので、出願に際しては最新の募集要項等で必ず確認してください。

名 称	募集対象 (概要)	金 額	募集時期等
日本学生支援機構 大学院奨学金	本学大学院に 在学する者 ただし、留学生・ 標準修業年限を 超えて在学する 者を除く	《貸与》 ●博士課程前期課程、修士課程、専門職学 位課程、一貫制博士課程 1・2 回生 第一種 (無利子) 月額 5 万円、8.8 万円より選択 第二種 (有利子) 月額 5, 8, 10, 13, 15 万円より選択 ※法科大学院のみ 19, 22 万円も選 択可 ●博士課程後期課程、一貫制博士課程 3～5 回生、4 年制博士課程 第一種 (無利子) 月額 8 万円、12.2 万円より選択 第二種 (有利子) 月額 5, 8, 10, 13, 15 万円より選択	原則 4 月。秋入学者に限り 9 月頃応募受付 問い合わせ先： 学生オフィス 075-465-8168 (衣笠) 077-561-2854 (BKC) 072-665-2130 (OIC) *朱雀キャンパス所属の学生 は衣笠へ

名 称	募集対象(概要)	金 額	募集時期等
企業、民間助成団体、地方公共財団等の奨学金事業	本学大学院に在学する者	《給付、貸与》 団体によって異なる 各募集要項を参照	学校推薦群は3月中旬締切、一般公募群は随時 問い合わせ先： 学生オフィス（上記参照）
国の教育ローン （日本政策金融公庫が設ける教育ローン）	本学に入学・在籍する者の保護者	融資利率：年 1.81% （2017 年 1 月現在）	随時（審査に時間がかかるため、可能な限り早めに相談してください） 問い合わせ先： 教育ローンコールセンター 0570-008656（web 申込可）
セディナ学費ローン （株）セディナと本学との提携の学費ローン）	本学に入学・在籍する者の保護者	融資利率：年 2.5% （2017 年 1 月現在）	随時（随時申し込み可能ですが、学費納入期日に対して余裕を持ってお申し込みください） 問い合わせ先： セディナカスタマーセンター 0120-686-909（web 申込可）
オリコ学費サポートプラン （株）オリエン트コーポレーションと本学との提携教育ローン）	本学に入学・在籍する者の保護者	融資利率：年 2.5% （2017 年 1 月現在）	随時（随時申し込み可能ですが、学費納入期日に対して余裕を持ってお申し込みください） 問い合わせ先： オリコ学費サポートデスク 0120-517-325（web 申込可）

注）上記内容は 2017 年度の概要です。2018 年度に内容が変更となる場合もありますので、必ず募集要項等で確認してください。

※ 上記で紹介したもの以外に、家計支持者の死亡、重度後遺障害、失業等の事由により家計が急変した場合の奨学金制度があります。その際は、学生オフィスへ直接ご相談ください。

3. その他の大学院修学支援制度（2017 年度の概要）

名 称	募集対象（概要）	金 額	募集時期等
日本学術振興会特別研究員制度	《給付》 詳細は日本学術振興会ウェブサイトを参照 問い合わせ先：大学院課 075-465-8195		

※下記は 2017 年度の概要であり、2018 年度以降は未定のため、2018 年度以降の詳細については入学後に、以下ウェブサイトで確認してください。

平成 29（2017）年度の明示書は以下よりご確認ください。

http://www.ritsumei.ac.jp/ru_gr/g-career/fellow/master/index.html/

名 称	募集対象（概要）	金 額	募集時期等
厚生労働省教育訓練給付制度（一般教育訓練） 法学（一部コースのみ）、経営学、社会学、スポーツ健康科学研究科の博士課程前期課程、言語教育情報、経営管理研究科	支給対象者…次の①・②のいずれかに該当する者 ①雇用保険の一般被保険者である者のうち、支給要件期間が3年以上（※）ある者 ②雇用保険の一般被保険者資格を喪失した日以降、受講開始日までが1年以内であり、かつ支給要件期間が3年以上（※）ある者 ※上記①、②とも、当分の間、初めて教育訓練給付の支給を受ける場合は、支給要件期間が1年以上あれば可	初年度必要経費の20%相当額（上限10万円） ※初年度必要経費 入学金+授業料（減免奨学金を差し引いた額）	入学年度4月～5月 ※修了日の翌日から起算して、1ヶ月以内にハローワークへの申請が必要 問い合わせ先： 大学院課 075-465-8195

4. 外国人留学生を対象とする奨学金、その他の生活に関わる情報

立命館大学では、私費外国人留学生を対象として、奨学金制度や授業料の減免制度を設けています。また、公的機関や民間機関が実施する私費外国人留学生を対象とした個人応募の奨学金もありますので、公的機関や民間機関のウェブサイト等を確認してください。

(1) 立命館大学外国人留学生授業料減免

立命館大学では、私費外国人留学生の経済的負担を軽減することを目的として授業料の減免を行っています。大学院生の場合は、入学試験の成績が優秀である者を対象とする減免（院生Ⅰ種）と、標準修業年限以内の在學生で、院生Ⅰ種を除く者を対象とした減免（院生Ⅱ種）があります。

減免種別	期間	減免概要	募集方法等
院生Ⅰ種	標準修業年限以内	授業料の100%減免	入学試験の成績優秀者に対して通知
院生Ⅱ種	1年間	授業料の20%減免	入学後の定められた申請期間に申請

※授業料減免を受けるためには、私費外国人留学生で、在留資格が「留学」である必要があります。

※院生Ⅱ種の詳細については入学後に国際教育センターから案内があります。

(2) 各種奨学金制度

入学後に決定する外国人留学生を対象とする奨学金としては、本学が実施している奨学金や文部科学省学習奨励費（留学生受入れ促進プログラム）、その他公的機関や民間機関が実施する奨学金などがあります。これらの奨学金の推薦を受けるためには、入学後に大学が実施する奨学金募集期間に奨学金の申請をする必要があります（個々の奨学金の募集人数は多くありませんので、各奨学金については、入学後にお知らせする大学が定める基準に基づき選考を行ったうえで、受給者を決定します）。

（国際教育センターホームページ）http://www.ritsumeai.ac.jp/international/intl_students/

（大学院キャリアパス推進室ホームページ）http://www.ritsumeai.ac.jp/ru_gr/g-career/fellow/

※ホームページに掲載している内容は、その時点で募集しているもので、入学時または入学後の適用を保障するものではありません。

XII. 過年度入試問題について

大学院課（衣笠・BKC）、OIC 学びステーション、立命館プラザ（名古屋・福岡）、東京キャンパスおよび各研究科の事務室において過去2年度分を閲覧することができます。複写および事務室外への持出しはできません。なお、著作権等の理由により一部閲覧できない場合があります。

各研究科の事務室では当該研究科の過年度入試問題のみ閲覧できます。

また、立命館大学大学院の入試情報ウェブサイトでも一部をご覧いただけます。

立命館大学大学院 入試情報サイト (<http://www.ritsumeit.ac.jp/gr/exam/question.html/>)

XIII. 受験生の個人情報の取り扱いについて

入学試験に際し、受験生から取得する個人情報は、次のとおりに取り扱います。

(1) 利用目的

- ① 入学試験の実施（出願処理、受験票等送付および入学試験実施）および選考
- ② 可否の通知、発表
- ③ 入学手続書類の送付
- ④ 入学後の生活に関する案内（住宅斡旋、損害保険および生活協同組合等）の送付
- ⑤ 入学試験後の各種アンケート調査の送付

(2) 個人情報の管理

受験生の個人情報は、法令に則り、漏洩、滅失、き損等がないよう安全に管理します。

(3) 個人情報に関する業務の委託

出願受付および出願書類記載事項のコンピューター登録等、個人情報に関する業務の一部は、個人情報の適切な取り扱いに関する契約を締結した上で、外部の事業者へ委託することがあります。

(4) 入学試験の統計資料について

受験生から取得した個人情報は、各種の統計処理を施した上で、今後の入学試験の調査・研究の資料として利用するほか、進学希望者への情報公開に使用します。なお、公開される統計資料により個人が特定されることはありません。

※本学の個人情報保護基本方針は41ページに掲載しています。

※「大学院入学試験志願票」の提出をもって、本ページに記載されている「受験生の個人情報の取り扱いについて」の内容に同意されたものとみなします。

個人情報保護基本方針

学校法人立命館（以下「本学園」）は、本学園が教育研究上使用する本学園の学生・生徒等の個人情報について、個人情報保護に関する法令およびその他の規範を遵守するために自主的なルールおよび体制を確立し、以下のとおり個人情報保護基本方針を定め、これを実行し維持します。なお、学術研究の用に供する目的で行う個人情報の取り扱いについては別に定めるものとします。

記

1. 本学園は、この基本方針を実行するために、「学校法人立命館個人情報保護規程」を定め、一般に公表するとともに、本学園教職員等（役員、教員、職員、パートタイマー、派遣労働者等を含む）および学園関係者に周知徹底させます。
2. 本学園は、個人情報の紛失、破壊、改ざん及び漏えい等を防止するため、不正アクセス対策、コンピュータウイルス対策など適切な情報セキュリティ対策を講じます。
3. 本学園は、個人情報の入手にあたり、適法かつ公正な手段によって行い、不正な方法により入手しないことはもちろん、個人情報の主体である本人から利用目的等について同意をとるか、本学園インターネットホームページに必要事項を告知します。
4. 本学園は、個人情報を間接的に入手する場合、入手する個人情報について、提供者が本人から適正に入手したものであるかどうかを確認し、本学園インターネットホームページに個人情報の利用目的等の必要事項を告知します。
5. 本学園は、個人情報の本人が自己個人情報について、開示、訂正、使用停止、消去等の権利を有していることを確認し、本人からのこれらの請求を尊重して対応します。
6. 本学園は、個人情報を第三者との間で共同利用したり、業務を委託するために個人情報を第三者に預託する場合は、当該第三者について調査し必要な契約を締結し、その他法令上必要な措置を講じます。
7. 個人情報については、本学園が設置する学校に現在在籍する学生・生徒および過去に在籍した学生・生徒に限らず、本学園が設置する学校の学生・生徒となる目的で本人から提供された個人情報についても同様に厳密に取り扱います。
8. 具体的な個人情報取得、取り扱いのため以下の原則を定めます。
 - ・個人情報の利用は、取得目的の範囲内で、具体的な業務に応じ権限を与えられた者のみが、業務の遂行上必要な限りにおいて行うものとします。
 - ・個人情報を第三者に提供することを原則として行いません。
 - ・個人情報の目的外利用、通常の利用場所からの持ち出し、外部への送信等の個人情報の漏えい行為を行いません。
 - ・本学園従事者が、業務上知り得た個人情報の内容をみだりに第三者に知らせ、または不当な目的に使用することを禁じます。その業務に係る職を退いた後も同様とします。
 - ・次に示す内容を含む個人情報の取得、利用または提供を行いません。
 - (1) 思想、信条および宗教に関する事項
 - (2) 社会的差別の原因となる事項

2005年4月1日

I . Schedule for the Entrance Examination

■ Master's Program

Graduate School	Major	Month	Type of Exam	Application Period	Exam Date	Date of Results	1 st Procedure Period	2 nd Procedure Period	Remarks
International Relations	International Relations	September	Regular, Regular (DMDP) International student, In-University Advancement, In University Advancement (College of IR), APU special	July 7 (Fri.) ~ July 21 (Fri.)	Sep. 9 (Sat.)	Sep. 22 (Fri.)	Sep. 22 (Fri.) ~ Oct. 6 (Fri.)	Feb. 23 (Fri.) ~ Mar. 9 (Fri.)	
		December	Regular (Japanese-based), Regular (English-based)	Sep. 29 (Fri.) ~ Oct. 20 (Fri.)	Documents Screening	Dec. 1 (Fri.)	Dec. 1 (Fri.) ~ Dec. 15 (Fri.)		
		January	Accelerated Learners (Grade Skippers)	Sep. 29 (Fri.) ~ Dec. 8 (Fri.)	Documents Screening and Interview*	Jan. 19 (Fri.)	Jan. 19 (Fri.) ~ Feb. 2 (Fri.)		*Interview dates will be given after submission of application.
		February	Regular, Regular (DMDP), International student, In-University Advancement, APU special	Dec. 8 (Fri.) ~ Jan. 12 (Fri.)	Feb.10 (Sat.)	Feb. 23 (Fri.)	-		
		February	In-University Advancement Admissions (Early Graduation System)	Jan. 12 (Fri.) ~ Jan. 19 (Fri.)	Feb. 10 (Sat.)	Feb. 23 (Fri.)	-		

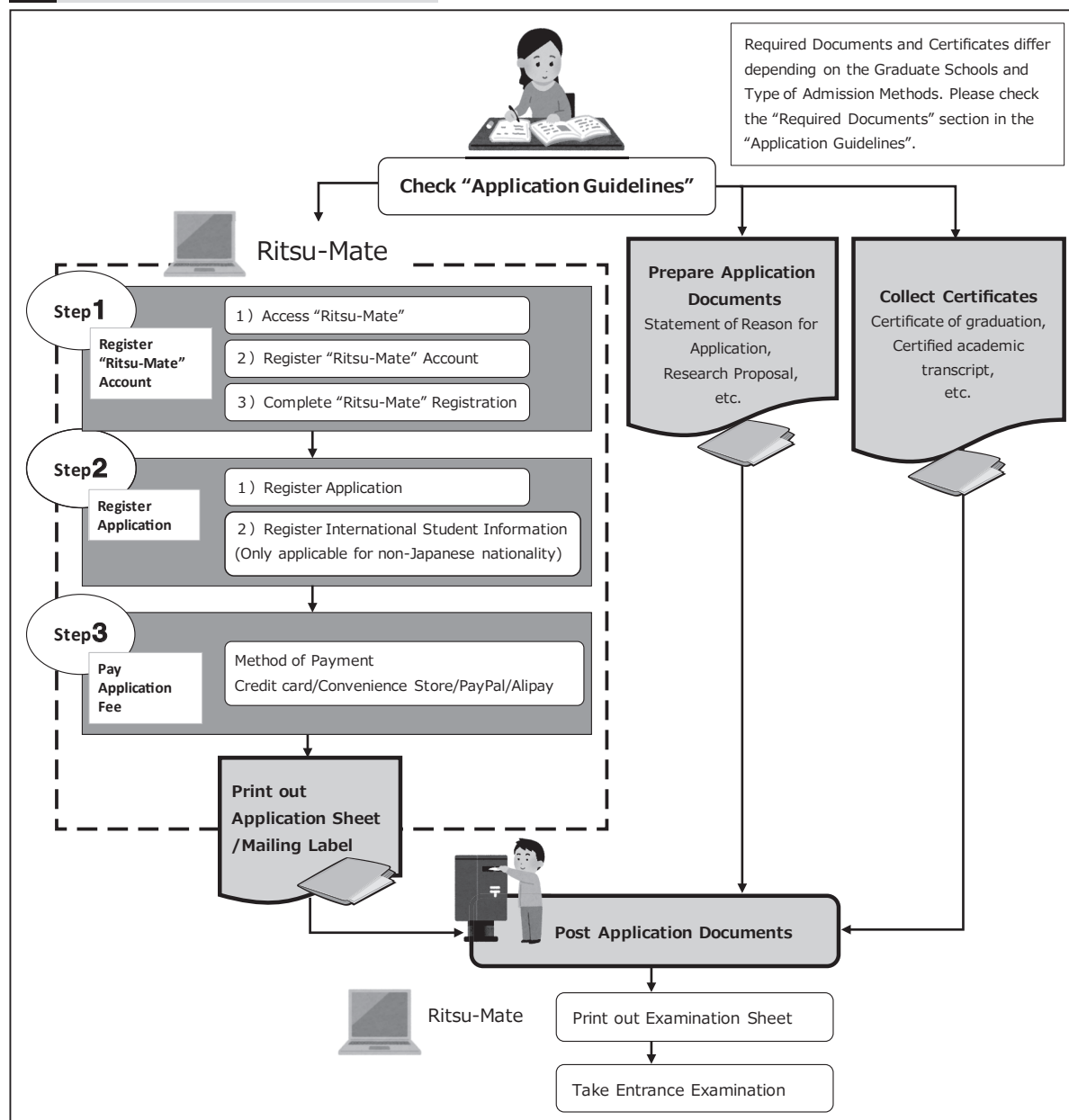
■ Doctoral Program

Graduate School	Major	Month	Type of Exam	Application Period	Exam Date	Date of Results	1 st Procedure Period	2 nd Procedure Period	Remarks
International Relations	International Relations	December	Regular (Master's Degree Holders)	Sep. 29 (Fri.) ~ Oct. 13 (Fri.)	Documents Screening*	Dec. 1 (Fri.)	Dec. 1 (Fri.) ~ Dec. 15 (Fri.)	Feb. 23 (Fri.) ~ Mar. 9 (Fri.)	*Applicants may have phone /mail interviews or be interviewed if necessary.
		February	Regular (Master's Degree Holders), Regular (Thesis Applicants Expecting to Complete a Master's Degree Program)	Dec. 8 (Fri.) ~ Jan. 12 (Fri.)	Documents Screening*	Feb. 23 (Fri.)	-		*Applicants may have phone /mail interviews or be interviewed if necessary.
Technology Management	Technology Management	November	Independent Applicants (English-based Degree Program)	Oct. 13 (Fri.) ~ Nov. 2 (Thu.)	Documents Screening and Interview*	Dec. 8 (Fri.)	Dec. 8 (Fri.) ~ Dec. 22 (Fri.)		*Interview schedule will be informed accordingly.

II. How to Apply / Application Process

From April 2018 Entry, Ritsumeikan University Graduate Schools use online application for some part. Ritsumeikan University Graduate School Online Application System is named as “Ritsu-Mate”.

1 Overall Application Process



2 Before start using “Ritsu-Mate”

Check Box

☐

Check Internet Environment

Prepare devices with internet service such as PC, tablets, and smartphones.

Use devices which fulfill the following requirements.

▼ Browsers

(Windows) Microsoft Edge, Internet Explorer 11.0, Google Chrome, Mozilla Firefox

(MacOS) Safari 10 or latest

(iOS10) Apple Safari

(Android 5.0) Google Chrome

▼ Software

To confirm the application documents in PDF format, Adobe Acrobat Reader (Free) by Adobe Systems Inc. is required.

- Some devices may not work properly even with the above browsers.

☐

Printing Environment

To print the Application Sheet, Examination Sheet, and Mailing Label, you need to secure a place for printing. In case there is no printer at home, make sure that you can print at convenience store, etc.

☐

E-mail Address

To register “Ritsu-Mate”, an E-mail address is required. It is used as an ID for log-in.

Please use an E-mail address which is most frequently used without any possibilities of changes or deletion during the whole application process.

Also, please check the E-mail setting to make sure that messages from “@st.ritsumei.ac.jp” can be received, if domain setting is currently on.

☐

Method of Application Fee Payment

Credit Card, Convenience Store, PayPal, Alipay is available.

Please select the method of payment after understanding limitations and procedures. (Refer to the Page 51)

☐

Prepare Information to enter in “Ritsu-Mate”

In “Ritsu-Mate”, applicants are required to enter several information, such as applying schools, colleges, courses as well as personal and guarantor’s mailing address, academic backgrounds (Name of institutions, colleges).

Check the manual beforehand for what to enter in the “Ritsu-Mate”, and prepare necessary information before starting the application. **Please note that “Ritsu-Mate” does not have a saving function, and the system will automatically logout if there is no screen transition for 90 minutes.**

3 Online Application Process using “Ritsu-Mate”

Step 1) Register “Ritsu-Mate” Account

1) Access “Ritsu-Mate”

“Ritsu-Mate” URL : <http://www.ritsumeai.ac.jp/applicants/>

The URL is available at the “Ritsumeikan University Graduate School Entrance Examination Information Website”.

“Ritsumeikan University Web page”

→ “Admissions & Aid”

“Master’s”, “Doctoral”

→ “Information for Graduates”

→ “Ritsumeikan University Graduate School Graduate School Entrance Examination Information Website”

→ “Ritsu-Mate”



On the website, the application manual is available. Applicants must check the manual when registering an account.

2) Register “Ritsu-Mate” Account

In order to enter “Ritsu-Mate” for the first time, you need to create a new account.

Please register your e-mail address in the “Create Account” page.

Ritsu-Mate Login	Create Account
<p>Account *</p> <input type="text"/>	<p>To create a new account, you need an email address. Please enter your email address.</p>
<p>Password *</p> <input type="password"/>	<p>* Required field</p> <p>Login Email Address *</p> <input type="text"/>
	<p>Confirm Email Address *</p> <input type="text"/>
<p>For those who don't have a Ritsu-Mate account, click "Create Account" button to register. If you forget your password, click Reset Password.</p>	<p>■About registration</p> <p>Enter your email address and click Submit. We will send you a registration email. Use the link in the email to complete registration procedures. *If you are using an email filter, set [ritsumeai.ac.jp] as an allowed domain.</p>
<p>Login Create Account Reset Password</p>	<p>< Back Submit</p>

3) Complete “Ritsu-Mate” Registration

Please complete registration from the URL sent to your registered e-mail address.

In this page, please enter your login password, name, year of enrollment, semester of enrollment (April or September), nationality, and country of residence.

Ritsu-Mate登録 / Registration	
<p>以下の情報を入力してください。 登録 (日本語) もしくは登録 (英語) のいずれかに入力してください。</p>	
<p>Please complete the form below. Please input in one of the register (Japanese) or the register (English).</p>	
<p>登録 (日本語) / Register (Japanese)</p>	
<p>ログイン用パスワード (登録用)</p> <input type="password"/>	<p>パスワード (8文字以上) 8-10文字の半角英数字で、最初文字を大文字にしてください。</p>
<p>ログイン用パスワード (確認用)</p> <input type="password"/>	<p>確認用のパスワードを入力してください。</p>
<p>氏名</p> <input type="text"/>	<p>姓を入力してください。姓と名前、スペースで入力してください。</p>
<p>所属区分</p> <input type="text"/>	
<p>入学年度</p> <input type="text"/>	
<p>入学学期</p> <input type="text"/>	
<p>国籍</p> <input type="text"/>	
<p>居住国</p> <input type="text"/>	<p>申請時に居住している国を入力してください。</p>
<p>登録 (英語) / Register (English)</p>	
<p>Login Password</p> <input type="password"/>	<p>Password: Input it to 8 half-width alphanumeric characters with the first letter as capital.</p>
<p>Confirm Password</p> <input type="password"/>	<p>Enter the password again to confirm.</p>
<p>Name</p> <input type="text"/>	
<p>Please input with double-byte characters. Put a space between your family and first names.</p>	
<p>Undergraduate/Graduate</p> <input type="text"/>	<p>Graduate Exam</p> <input type="text"/>
<p>Year of Enrollment</p> <input type="text"/>	
<p>Semester of Enrollment</p> <input type="text"/>	
<p>Nationality</p> <input type="text"/>	
<p>Country of Residence</p> <input type="text"/>	<p>Register a country of residence at the time of application.</p>
<p>入力内容確認 (確認) / Confirm</p>	

Step 2) Register Application

1) Register Application

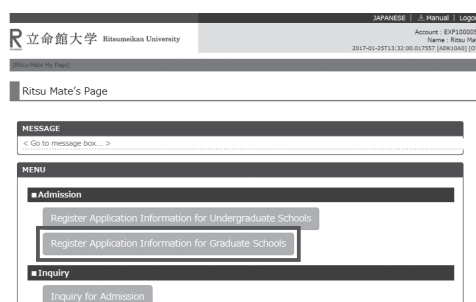
After completing the Ritsu-Mate registration, login from the URL sent to your registered e-mail address.

According to the instruction, select the graduate course, major, date of examination, admission method and so on in the “Register Application Information for Graduate Schools” page.

After registering, enter your personal details such as your name, mailing address, eligibility details, etc.

Note

- The application registration can be made from 10:00 AM (Japan time) of the first day of the application period.
- Please refer to the “Ritsu-Mate” manual if you have any questions regarding the online registration.



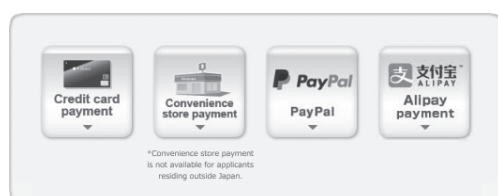
2) Register International Student Information (*only applicable for non-Japanese nationality)

If you have a foreign nationality, register your name, nationality, status of residence, etc.

Step 3) Pay Application Fee

According to the instruction, select the payment method (credit card, convenience store, PayPal and Alipay) and make payment. The payment must be completed by 11:00 PM (Japan time) of the application deadline date designated by the type of admission method you have chosen (Refer to the page 51).

If you pay the application fee from abroad and can not use any of the payment methods above, please make a remittance at the counter of a financial institution instead. Do not use “Ritsu-Mate.”



Print Application Sheet / Mailing Label

After confirming your status of payment as “Complete”, Please print out your application sheet and mailing label.

If you send the documents from overseas, do not print the mailing label.

Application Sheet

Mailing Label

4 Submit Application Documents

- ① **Application Sheet** Attach your facial photograph (without a hat or cap, no background) on the application sheet printed out from “Ritsu-Mate”. If you would like the University to send documents such as result notification and enrollment documents to a mailing address other than your registered address, please fill in another designated address in the “Notes” column on application sheet.
 - ② **Application documents** e.g. Statement of Purpose/ Personal Statement, Research Plan, photocopy of your thesis, resume etc.
 - ③ **Certificates** e.g. Academic Transcripts, Certificate of Graduation etc.
- Submission Documents and Certificates differs with Graduate Schools/ Type of Admission Methods.
Please check the “Required Documents” section/ page in the application guidelines.
- If you wear glasses during examination, have your photograph taken wearing glasses.

Complete ①, ② and ③. Follow the submission method specified in the Application Guidelines provided by each graduate school, and submit them.

5 Printing out the Examination Sheet

The Examination Sheet will be available from approximately one week before the examination date. (“Examination Sheet Download” button will be displayed on the top page of “Ritsu-Mate” when it’s available.) The dates Examination Sheet downloads become available may be different for the screening method which selection is made through document screening and for some graduate schools. It will be notified to your registered email address when it’s available. Print it out and bring it on the examination date.

Note

- You will receive a message on “Ritsu-Mate” regarding your examination including schedule and venue. Please confirm the details.
- We do not send you the examination sheet by post.
- If the download button is not displayed on the website, please contact the office of Graduate Studies.

Examination Sheet

Office of Graduate Studies (Kinugasa Campus) TEL 075-465-8195

In registering your information on “Ritsu-Mate”

Office Hours During Semesters:

From 10:00 to 11:30 and from 12:30 to 17:00, excluding Saturdays, Sundays, and national/university-wide holidays.

Office Hours During The Summer, Winter, and Spring Vacations:

From 13:00 to 17:00, excluding Saturdays, Sundays, and national/university-wide holidays.

You cannot contact any administrative offices by telephone or in person on Saturdays, Sundays, and national/university-wide holidays.

III. Points to Note when Applying for Admission

1. Different documents are required depending on the graduate school and the type of admission method that you have chosen.
2. Once you have submitted your application, you cannot change the graduate school, major, specialty, and/or course that you have chosen.
3. Refer to the following instructions when entering your name. (You will be asked to enter your name in the “Register Application” page or “Register International Students Information” page on “Ritsu-Mate.”)

(1) Japanese nationality

Please enter your name as it appears on your Certificate of Residence.

(2) Non-Japanese nationality (International students)

The University uses the Roman alphabet as its standard when listing names. Even if you use Chinese characters in your own country, do not use Chinese characters. Please enter your name as it appears on your Certificate of Residence or on your passport. Please enter your name in the order of surname (all uppercase), first name (the first letter in uppercase and the rest in lowercase), and middle name (the first letter in uppercase and the rest in lowercase). For names without a clear distinction between surname and first name, enter the first part of the name in all uppercase and for the rest, make the first letter in uppercase and the rest in lowercase.

Example: Family name: RITSUMEI First name: Taro Middle name: Saionji

If the total number of characters in alphabet exceeds the number allowed to enter, the middle name should be abbreviated to the initial with a period.

(3) Non-Japanese nationality (Special permanent resident status in Japan)

Please enter your name as it appears on your Certificate of Residence or on your passport. Those who will use an alias after admitted to the University, please enter your alias as it appears on your Certificate of Residence, followed by your full name in parentheses.

- When entering your name in Kanji, please use Kanji within the range of JIS level-2 Kanji set as a general rule. Since your application will be processed electronically, the highest level of Kanji you can use for your name before entering the university is the JIS level-2 Kanji set. If the Kanji of your name does not fit within this range, use simplified Kanji or Katakana.

(For us to handle your application documents as quick and accurate as possible, follow the examples given below when entering your name. For information on changing the characters of your registered name after being admitted to the university, please refer to the admission guidelines.)

Example 1: 濱田 → 浜田 Example 2: 草薨 → クサナギ

4. Documents and application fee once accepted cannot be returned and refunded under any circumstances, even if you are found to NOT have been qualified to apply for admission after the entrance examination is over.
5. If you enter false information in your application form or other documents, or commit plagiarism or any wrongdoing, your application may not be accepted or you may not be allowed to take the entrance examination or be admitted to the graduate school.

6. Comply with the following instructions regarding the submission of the transcript of your academic record and your certificate of graduation.

(1) The documents to be submitted are as follows.

■ Applicant for admission to a Master's Program or the first year of an Integrated Doctoral Program

Your academic status	Documents to be submitted
Enrolled in a four-year University	- Transcript of your academic record as an undergraduate student - Certificate of expected graduation from university as an undergraduate student
Graduated from a four-year university	- Transcript of your academic record as an undergraduate student - Certificate of graduation from university as an undergraduate student
Enrolled in a graduate School	- Transcript of your academic record as an undergraduate student - Certificate of graduation from university as an undergraduate student
Completed a graduate school program	- Transcript of your academic record as an undergraduate student - Certificate of graduation from university as an undergraduate student

- You do not have to submit a certificate of expected graduation as an undergraduate student if you apply for admission under the Accelerated Learners (Grade Skippers) examination system.

■ Applicant for admission to the first year of a Doctoral Program or the third year of an Integrated Doctoral Program

Your academic status	Documents to be submitted
Enrolled in a graduate School	- Transcript of your academic record as a graduate student - One of the following certificates: Certificate of credits to be earned as a graduate student Certificate of the expected completion of a graduate program Certificate of expected completion of master's/professional degree
Completed a graduate school program	- Transcript of your academic record as a graduate student - One of the following certificates: Certificate of completion of a graduate program Certificate of completion of master's/professional degree

■ Applicant for admission to four-year Doctoral Program

Your academic status	Documents to be submitted
Enrolled in a six-year University	- Transcript of your academic record as an undergraduate student - Certificate of expected graduation from university as an undergraduate student
Graduate from a six-year university	- Transcript of your academic record as an undergraduate student - Certificate of graduation from university as an undergraduate student
Enrolled in a graduate School	- Transcript of your academic record as a graduate student - Certificate of credits to be earned as a graduate student or a certificate of the expected completion of a graduate Program
Completed a graduate school program	- Transcript of your academic record as a graduate student - Certificate of completion of a graduate program

- (2) You may be asked to submit additional certificate(s) by the graduate school.
- (3) If you apply for admission to Ritsumeikan University's graduate school upon the completion of an undergraduate or graduate program at either Ritsumeikan University or Ritsumeikan Asia Pacific University (APU), be sure to submit your certificate of graduation/completion so that you will be exempt from the payment of the admission fee. In this case, a certificate of graduation/completion should be submitted even if not specified in the above table (see examples below).*

*Example 1: Students who have completed an undergraduate program at a university other than Ritsumeikan University or APU and who have entered a Master's Program at Ritsumeikan University or APU should submit a certificate of the completion of a Master's Program or Professional Degree Program at Ritsumeikan University or APU, in addition to the documents specified above, when applying for admission to different Master's Program or

Professional Degree Program at Ritsumeikan University or APU and upon the completion of the ongoing program.

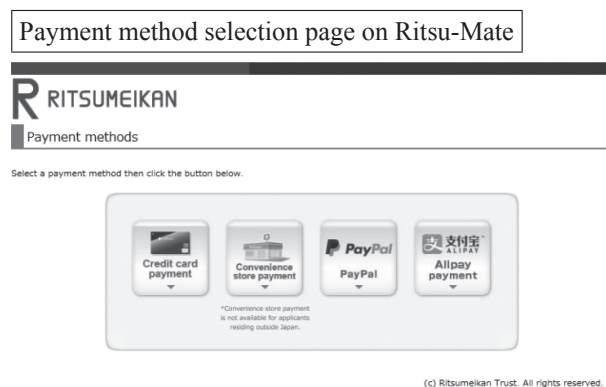
*Example 2: Students who have completed an undergraduate program at Ritsumeikan University or APU and who have entered a Master's Program at another university should submit a certificate of graduation from Ritsumeikan University or APU as an undergraduate student, in addition to the documents specified above, when applying for admission to a Doctoral Program at Ritsumeikan University or APU.

- (4) The transcript of your academic record and your certificate of (expected) graduation/completion should be prepared by your university.
 - (5) If the date of (expected) graduation/completion is specified on the transcript of your academic record, then the transcript may double as your certificate of (expected) graduation/completion.
 - (6) If the name shown on your certificate differs from the name you use when applying for admission, you should submit written evidence of your change of name, such as an excerpt of your family register (or another appropriate certificate if you are a foreign national), together with the other documents required for application.
 - (7) The certificate should be written in either Japanese or English. If your certificate is written in another language, you should attach a Japanese or English translation.
 - (8) If, for any reason, you are unlikely to submit your certificate within the specified application period, consult with the administrative office of the graduate school and follow their instructions.
 - (9) If you cannot submit an original copy of the transcript of your academic record or your certificate of (expected) graduation/completion, or if you need the original copy to be returned to you, consult with the administrative office of the graduate school in advance and follow their instructions.
7. For those who graduated from a Chinese (Taiwan, Hong Kong, and Macau are exceptional.) university or graduate school or are currently enrolled in a Chinese university or graduate school, the Online Verification Report of HEQC (PDF file) downloaded and printed from the China Higher-education Student Information (CHSI) website should be submitted. Please note that it must be in English.

Graduates of Chinese Universities	
教育部學歷證書電子注冊備案表 教育部学历证书电子注册案表	<p>Visit the China Higher-education Student Information Online Verification System at: http://www.chsi.com.cn/xlcx/bgys.jsp and follow the directions posted there to download your 教育部学历证书电子注册备案表 . Please note that applicants are responsible for paying their own fees for issuance of this certificate (2 元 / certificate). Please be sure to print this certificate on A4-size paper and include the print out in your mailed application documents.</p>
Current Students (Prospective Graduates) of Chinese Universities	
教育部學籍在線驗證報告 教育部学籍在线验证报告	<p>Visit the China Higher-education Student Information Online Verification System at: http://www.chsi.com.cn/xlcx/bgys.jsp and follow the directions posted there to download your 教育部学籍在线验证报告 . Please note that applicants are responsible for paying their own fees for issuance of this certificate (2 元 / certificate). Please be sure to print this certificate on A4-size paper and include the print out in your mailed application documents.</p>

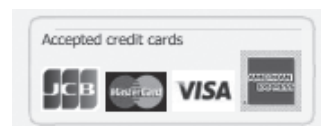
8. Application Fee Payment

Please pay the application fee from the “Pay Application Fee” page on “Ritsu-Mate.” You can choose a payment method from the following: credit card, convenience store, PayPal and Alipay. The payment must be completed by 11:00 PM (Japan time) of the application deadline date designated by the type of admission method you have chosen. If you are making a payment from abroad and cannot use any of the above listed payment methods, do not make a payment on “Ritsu-Mate,” but please use overseas bank transfer.



(1) Credit Card Payment

Follow the instructions on the “Ritsu-Mate” page, enter the credit card number, confirmation number, expiration date and security code. Then click on a “Confirm” button. Payment can be made even if the name on the credit card is different from the applicant’s name.



(2) Convenience Store

Payment can be made by using payment processing systems at convenience stores within Japan. However, instructions on the screen are provided in Japanese only.

Follow the instructions on “Ritsu-Mate” page, take down the numbers displayed on the screen. Then, go to a convenience store and make a payment for the application fee using the machine for payment processing or at a cashier.

(3) PayPal

PayPal is an online payment service. If you have a user account with PayPal and if you registered your credit card number, your payment can be made by entering your ID and password only.

Information on PayPal: <https://www.paypal.com/us/webapps/mpp/home>

(4) Alipay

Alipay is an online payment service in China. If you have a user account with Alipay (To apply, you must have a bank account which comes with online banking service in China.), you can make a payment using this system.

Information on Alipay (Chinese website): <https://www.alipay.com/>

(5) Overseas Remittance

When paying the fee from abroad, if you cannot make a payment by credit card, Paypal or Alipay, please make a bank transfer in Japanese yen (at a financial institution).

(i) Go to a teller window of a financial institution to make an overseas remittance. The information you need for the transfer is shown in the table below.

(ii) Transfer the amount plus ¥2,500 (to cover the handling fee of the Japanese bank) to the bank designated below. Payment should be made in Japanese yen only, and the transfer fee required by the overseas financial institution should be paid individually.

Please note that if you send without transfer fee the amount that enters the University account will not be sufficient and you will need to make another payment to cover the shortfall.

(iii) A remittance check is not acceptable.

(iv) Enclose an original receipt or copy of the receipt with other documents as proof of remittance.

Bank Name	SUMITOMO MITSUI BANKING CORPORATION
Branch	Kyoto Branch
Account Number	5408448
Swift Code	SMBCJPJT
Address of Bank	8 Naginataboko-cho, Shimogyo-ku, Kyoto 600-8008 JAPAN
Phone Number	+81 75-211-4131
Name of Payee	Ritsumeikan University
Address of Payee	8 Nishinokyo-Higashi-Togano-cho, Nakagyo-ku, Kyoto 604-8520 JAPAN
Purpose of Remittance	Application Fee
Message to Payee	Your Name (Please print legibly)

(6) Fee Information

	Payment Method	Fees	Notes
1	Credit Card	¥500 (tax included)	—
2	Convenience Store		Convenience stores within Japan only On-screen instructions are provided in Japanese only
3	PayPal		Must have a user account with PayPal
4	Alipay		Must have a user account with Aliapy
5	Overseas Bank Transfer	Handling fees in Japan ¥2,500 Wire transfer fees in your country	For those who live outside Japan and cannot use the above 1-4 payment methods

(7) Payment Period

Be sure to complete the payment by 11:00 PM (Japan time) of the application deadline date indicated for the graduate school and admission method that you have chosen, as shown in the Graduate School Application Guidelines.

(8) You do not have to pay an application fee if you apply for an admission to a Doctoral Program at Ritsumeikan University or the third year of the university's Graduate School of Core Ethics and Frontier Sciences upon (expected) completion of Master's Program or Professional Degree Program of any of the graduate schools of Ritsumeikan University in September 2017 or March 2018.

9. Refund Policy on Application Fee

The application fee will not be refunded as a general rule. However, the application fee which university has confirmed the payment will be refunded in full under the circumstances described below. Please contact the administrative office of the graduate school you have applied if your case applies to any of the following.

- (1) The applicant paid the application fee, but did not send the application documents by the designated deadline.
- (2) The applicant paid the application fee, sent the application documents by the deadline, but the application was rejected by the university.
- (3) The applicant overpaid the application fee (including duplicate payments) or paid the application fee, even though it was waived.
- (4) The applicant was infected with one of the infectious diseases specified by the “School Health and Safety Act” to suspend students from attending schools, if infected (Influenza, Measles etc.) and the applicant was not allowed to take the entrance examination by the university.

- Even if your case applies to either of (1) – (4) described above, when the application fee you paid is less than ¥5,000 and when the refund involves the overseas bank transfer, the application fee cannot be refunded.

10. The written notice of the entrance examination results and the admission procedure documents are sent to the address in the application form. If your address changes after you submitted the documents for application, send a letter specifying your name, the graduate school, major, the course you have chosen, your examinee number, and the new address to the administrative office of the graduate school by mail.
11. If you require special assistance during examination and/or class work after admission due to physical disability, contact the administrative office of the graduate school that you have chosen at the latest two weeks prior to the beginning of the application period.
12. Obtaining a Visa for entrance examination.

If you currently reside abroad and need information concerning visa upon entrance examination, please contact the administrative office of the graduate school you wish to enter.

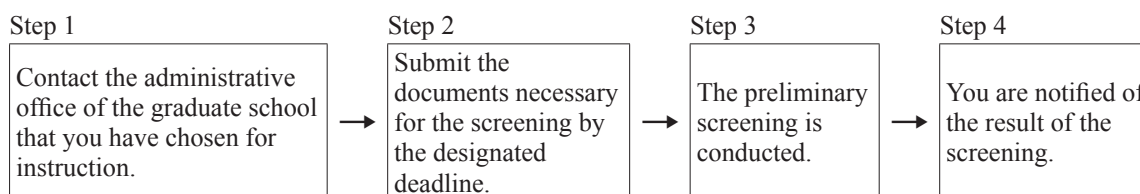
IV. Individual Preliminary Screening to Qualify for Application

Persons who have been granted the qualification as a result of preliminary screening conducted individually by Ritsumeikan University's graduate school, may apply for admission to the graduate school even without a bachelor's or master's degree, if recognized as having an academic ability equal to or higher than university graduates.

The individual preliminary screening is held prior to the application period. If you wish to apply for the preliminary screening, contact the administrative office of the graduate school that you have chosen for instruction and complete the necessary procedures by the designated deadline. If you have any questions regarding your qualification for application, inquire at the administrative office of the graduate school that you have chosen prior to the preliminary screening period. (Refer to page 79 for the list of administrative offices.)

It should be noted that the purpose of the preliminary screening is to determine whether you are qualified for applying for admission or not, and it should be distinguished from an entrance examination — even if you pass the preliminary screening, you still have to take an entrance examination to be admitted to the graduate school.

1. Procedures for the preliminary screening



- You are encouraged to contact the administrative office prior to the application period so that you are able to complete the necessary procedures by the designated deadline.

2. Screening method: Screening of documents (plus an interview, if necessary)

3. The matters to be considered during the screening consist of the academic history and qualifications of the individual applicants to be recognized as having an academic ability equal to or higher than university graduates, which include

- Any learning programs that the applicant has completed at a special training school or vocational school, etc.
- Work experience and qualifications held by the applicant
- Certain credits that the applicant has earned as a degree / a non-degree student
- Learning programs that the applicant has completed at a school under the prewar educational system

4. Documents to be submitted

- (1) Applicants for admission to a Master's Program or the first year of an Integrated Doctoral Program are required to submit the following documents.

Graduate school	Documents to be submitted	Remarks
All graduate schools	(1) Application form for an individual screening (which doubles as a personal resume) (2) Essay on your reason for applying for admission and Research plan (3) Certificate of (expected) graduation (e.g. graduation certificate, certificate of enrollment, or academic transcript)	- Regarding the style of (1) and (2) application form, inquire at the administrative office of the graduate school that you have chosen. - If you wish, you may submit additional materials, such as another certificate, essay, piece of work, or reference data, together with these documents. - Applicants for admission to the Graduate School of Science and Engineering, the Graduate School of Information Science and Engineering, the Graduate School of Life Sciences, and the Graduate School of Sports and Health Science are required to consult with their prospective instructors before submitting the application.
Graduate School of Sociology	In addition to documents (1)–(3): (4) Research achievement that corresponds to a senior thesis	

- Other documents required by the administrative office.

- (2) Applicants for admission to a Doctoral Program, the third year of an Integrated Doctoral Program, or a four-year Doctoral Program are required to submit the following documents.

Graduate school	Documents to be submitted	Remarks
All graduate schools	(1) Application form for an individual screening (which doubles as a personal resume) (2) Essay on your reason for applying for admission and Research plan (3) Certificate of (expected) completion (e.g. graduation certificate, certificate of enrollment, or academic transcript) (4) Research achievement that corresponds to a master's thesis	- Regarding the style of (1) and (2) application form, inquire at the administrative office of the graduate school that you have chosen. - Applicants for admission to the Graduate School of Science and Engineering, the Graduate School of Information Science and Engineering, the Graduate School of Life Sciences, and the Graduate School of Sports and Health Science are required to consult with their prospective instructors before submitting the application. - Applicants for admission to the Graduate School of Pharmacy are required to refer to page 13 of the Application Guidelines.
Graduate School of Law	In addition to documents (1)–(4): (5) Letter of recommendation written by a research instructor and an academic reference (6) Research achievement	

- Other documents required by the administrative office.

5. Application deadline for preliminary screening: Refer to the Period of Acceptance shown on the next page.
6. Screening fee: None
7. Result of the screening: The result of the preliminary screening will be sent to you by mail one week prior to the deadline of the application for admission, at the latest.
8. Validity of the qualification: The qualification for applying for admission granted as a result of the preliminary screening is valid for any application for the same admission in each graduate school.
- Applicants for admission to the Graduate School of Technology Management taking a "Accelerated Learners (Grade Skippers)" examination must apply for each screening individually.

9. Documents once accepted cannot be returned under any circumstances.

Period of Acceptance

Graduate School	Type of Entrance Examination	Deadline
International Relations	Master's Program <ul style="list-style-type: none">• Regular• International Student• Regular (Japanese-based)• Regular (English-based) Doctoral Program <ul style="list-style-type: none">• Regular (Thesis Screening-based for Master's Degree Holders)• Regular (Thesis Screening-based Applicants Expecting to Complete a Master's Degree Program)	Please contact Administrative Office, College of International Relations 3 weeks prior to the first day of the application period of any examination.
Technology Management	Doctoral Program <ul style="list-style-type: none">• Independent Applicants (English-based Degree Program)	September 29 (Fri.)

V. Qualification for Admission to Graduate Schools

1. Qualification for admission to Ritsumeikan University's Master's Programs, Integrated Doctoral Programs, and Professional Degree Programs

Qualification for admission to Ritsumeikan University's graduate schools conforms to the provision of Article 102 of the School Education Act, which stipulates that "persons who have graduated from any of the universities listed in Article 83 or who have been recognized as having an academic ability equal to or higher than graduates of the said universities pursuant to the criteria specified by the Minister of Education, Culture, Sports, Science and Technology" are qualified to be admitted to graduate schools. At Ritsumeikan University, the qualification for applying for admission to graduate schools is granted to persons who meet any of the following conditions (or persons who are expected to meet any of the conditions before being enrolled in the graduate schools), as specified for respective graduate schools and entrance screening methods in the Graduate School Application Guidelines. (These conditions do not apply to applicants under the grade-skipping system.) However, persons who fall under categories (11) and (12) should be subject to individual preliminary screening in order to be qualified to apply for admission (refer to page 54).

(1) Persons who have graduated from a university*

* "University" refers to one of the universities listed in Article 83 of the School Education Act (formal undergraduate programs offered by universities in Japan)

- (2) Persons who have been awarded a bachelor's degree by the National Institution for Academic Degrees and Quality Enhancement of Higher Education
- (3) Persons who have completed a 16-year program at an overseas school
- (4) Persons who have completed a 3-year program or a program of more than 3 years (5 years for programs pursuing a medical degree, a dentistry degree, a pharmacy degree, or a veterinary degree) (*2) and have been awarded a degree by an overseas university or school (*1) which is recognized as being equivalent to a bachelor's degree or who are expected to complete such a program before being enrolled at the graduate school (the 2016 ordinance of the Ministry of Education, Culture, Sports, Science and Technology, No. 19).
- (5) Persons who have completed a 16-year program of an overseas school by taking its correspondence course in Japan
- (6) Persons who have completed the program of an overseas school in Japan that is recognized as being equivalent to an overseas university by the Minister of Education, Culture, Sports, Science and Technology
- (7) Persons who have completed a specialized program at a special training school designated by the Minister of Education, Culture, Sports, Science and Technology after the date designated by said minister
- (8) Persons who have completed the program at a university under the prewar educational system (the 1953 Notification of the Ministry of Education, Science, Sports and Culture, No.5-1 to 4, and the 1955 Notification of the Ministry of Education, Science, Sports and Culture, No.39-1)
- (9) Persons who have completed a program at any of the educational institutions affiliated with governmental ministries and agencies, such as the National Defense Academy in Japan, the Japan Coast Guard Academy, and the Meteorological College (the 1953 Notification of the Ministry of Education, Science, Sports and Culture, No.5-5 to 9, and the 1955 Notification of the Ministry of Education, Science, Sports and Culture, No.39-2)
- (10) Persons who hold a specialized or first-category teaching license for elementary schools, junior high schools, high schools, kindergartens, or schools for disabled children under the Educational Personnel Certification Law and who have reached 22 years of age, or who have other teaching licenses and are designated by the Minister of Education, Culture, Sports, Science and Technology (the 1953 Notification of the Ministry of Education, Science, Sports and Culture, No. 5-10 to 12)

- *1 The university or the school shall be evaluated by an organization approved by a relevant official institution in the country for their education and research activities or recognized as so by the Minister of Education, Culture, Sports, Science and Technology.
 - *2 The program shall include a correspondence course which enables students to study in Japan by a university or school which is approved by the educational system of the country and satisfy the above requirements.
- (11) Persons who have been admitted to a graduate school under the grade-skipping system and who are recognized as having enough academic ability to study at Ritsumeikan University's graduate schools
 - (12) Persons who have been recognized as having an academic ability equal to or higher than university graduates by Ritsumeikan University's graduate schools as a result of individual preliminary screening and who have reached 22 years of age

2. Qualification for admission to Ritsumeikan University's graduate schools under the Accelerated Learners (Grade Skippers) examination system

The qualification for admission to the graduate schools of Ritsumeikan University under its grade-skipping system conforms to the provision of Article 102-2 of the School Education Act, which stipulates that "persons who have been enrolled in any of the universities listed in Article 83 for a number of years equal to or longer than the period specified by the Minister of Education, Culture, Sports, Science and Technology (persons who have been designated by the Minister of Education, Culture, Sports, Science and Technology shall be considered to fall under this category) and who have been recognized as having earned the credits with excellent grades at such university to which the relevant graduate school is attached" are qualified to be admitted to the graduate school. Conditions to be met by applicants are specified for respective graduate schools in the Graduate School Application Guidelines.

3. Qualification for admission to the first year of Doctoral Programs and the third year of Integrated Doctoral Programs

The qualification for admission to Doctoral Programs at Ritsumeikan University conforms to the conditional clause of Article 102 of the School Education Act, which stipulates that "persons who have been awarded a master's degree or another degree as specified in Article 104-1 by the Minister of Education, Culture, Sports, Science and Technology or who have been recognized as having an academic ability equal to or higher than holders of these degrees pursuant to the criteria specified by the Minister of Education, Culture, Sports, Science and Technology" are qualified to be admitted to Doctoral Programs. The qualification for applying for admission to the respective graduate schools is granted to persons who meet any of the following conditions (or who are expected to meet any of the conditions before being enrolled in the graduate schools), as specified for respective graduate schools in the Graduate School Application Guidelines. However, persons who fall under categories (6) and (7) should be subject to individual preliminary screening in order to be qualified to apply for admission (refer to page 54).

- (1) Persons who have been awarded a master's degree or professional degree
- (2) Persons who have been awarded a degree equivalent to a master's degree or professional degree abroad
- (3) Persons who have been awarded a degree equivalent to a master's degree or professional degree by completing a correspondence course offered by an overseas school in Japan
- (4) Persons who have been awarded a degree equivalent to a master's degree or professional degree by completing the program of an overseas school in Japan that is designated by the Minister of Education, Culture, Sports, Science, and Technology as corresponding to an overseas graduate school
- (5) Persons who have been awarded a degree equivalent to a master's degree by completing a program at United Nations University

- (6) Persons who have been engaged in research activities at a university or research institute for at least two years after graduating from a university or its equivalent and who have been recognized by Ritsumeikan University's graduate schools as having an academic ability equal to or higher than holders of a master's degree (the 1989 Notification of the Ministry of Education, Science, Sports and Culture No.118)
- (7) Persons who have been recognized by Ritsumeikan University's graduate schools as having an academic ability equal to or higher than holders of a master's degree or professional degree as a result of individual preliminary screening and who have reached 24 years of age

4. Qualifications for admission to Four-year Doctoral Program

The qualification for admission to Four-year Doctoral Program at Ritsumeikan University conforms to the conditional clause of Article 102 of the School Education Act, which stipulates that “persons who have been awarded a master's degree or another degree as specified in Article 104-1 by the Minister of Education, Culture, Sports, Science and Technology or who have been recognized as having an academic ability equal to or higher than holders of these degrees pursuant to the criteria specified by the Minister of Education, Culture, Sports, Science and Technology” are qualified to be admitted to Doctoral Programs. The qualification for applying for admission to the respective graduate schools is granted to persons who meet any of the following conditions (or who are expected to meet any of the conditions before being enrolled in the graduate schools), as specified for respective graduate schools in the Graduate School Application Guidelines. However, persons who fall under categories (7), (8) and (9) should be subject to individual preliminary screening in order to be qualified to apply for admission (refer to page 54).

- (1) Persons who have graduated from university* (a 6-year bachelor's program)
 - * university as defined in Article 83 of the School Education Law (a bachelor's degree course at a Japanese university)
- (2) Persons who have received a master's degree from a graduate school of pharmaceutical sciences
- (3) Persons who have completed 18 years of program education abroad (with a degree in pharmaceutical science, medical science, dentistry, or veterinary medicine)
- (4) Persons who have completed a 3-year program or a program of more than 3 years (5years for programs pursuing a medical degree, a dentistry degree, a pharmacy degree, or a veterinary degree) (*2) and have been awarded a degree by an overseas university or school (*1) which is recognized as being equivalent to a bachelor's degree or who are expected to complete such a program before being enrolled at the graduate school (the 2016 ordinance of the Ministry of Education, Culture, Sports, Science and Technology, No.19).
 - *1 The university or the school shall be evaluated by an organization approved by a relevant official institution in the country for their education and research activities or recognized as so by the Minister of Education, Culture, Sports, Science and Technology.
 - *2 The program shall include a correspondence course which enables students to study in Japan by a university or school which is approved by the educational system of the country and satisfy the above requirements.
- (5) Persons who have completed, while situated in Japan, 18 years of program education offered by a school abroad (with a degree in pharmaceutical science, medical science, dentistry, or veterinary medicine) by taking correspondence courses offered by the school
- (6) Persons who have completed, while situated in Japan, 18 years of program education (with a degree in pharmaceutical science, medical science, dentistry, or veterinary medicine) offered by a school of a foreign country that has been recognized as being equivalent to a foreign university by the Minister of Education, Culture, Sports, Science and Technology
- (7) Persons in possession of a master's degree or a professional degree who have been recognized as having

an academic ability equal to or higher than a person with a master's degree from the 6-year bachelor's program of the Department of Pharmacy, College of Pharmaceutical Sciences at Ritsumeikan University or a master's degree from a graduate school of pharmaceutical sciences

- (8) Persons who have pursued research at a university or research establishment for at least two years after graduating from a university and who have been recognized as having an academic ability equal to or higher than a person with a master's degree from the 6-year bachelor's program of the Department of Pharmacy, College of Pharmaceutical Sciences at Ritsumeikan University or a master's degree from a graduate school of pharmaceutical sciences
- (9) Persons who have been recognized as having an academic ability equal to or higher than that of a university graduate after an individual preliminary screening at the graduate school at Ritsumeikan University and who have reached 24 years of age or older

VI. Points to Note when Taking a Graduate School Entrance Examination

Comply with the following instructions when taking a written examination and undergoing an interview.

- It should be noted that instructions different from the below may be given in the Application Guidelines for the graduate school or entrance screening method that you have chosen.
- 1. Use public transportation to get to the examination venue. Access by car and motorbike is not allowed. Check the public transportation timetable and make sure that you will arrive at the examination venue well in advance.
- 2. Enter the examination room and be seated by the designated time.
- 3. Bring with you the Examination sheet for the entrance examination and the Graduate School Application Guidelines.
- 4. Tardiness
 - (1) If you are more than 20 minutes late for the examination in the first period, you are not allowed to take the examination. Any delayed arrival is not permitted for examinations during the second period and after.
 - (2) In cases of unforeseen circumstances that are beyond human control such as natural disaster or accidents involving public transportation, measures including delaying the start of the examination. Please contact the administrative office of the relevant graduate school when it is before the starting time that you have a chance of being late for the examination. However, we will bear no responsibility for any resulting inconvenience, expenses or other personal loss that you may incur in such an event.
- 5. Make sure to turn off your mobile phone in the classroom.
- 6. Eating and drinking is not allowed during the examination. You cannot put a beverage bottle on the desk.
- 7. Do not wear any clothes with letters or maps printed. There may be a chance you will be asked to put them on inside out or take them off if necessary.
- 8. During the examination
 - (1) Follow instructions from examination supervisors at the examination venue. You may be asked to leave in case refusing them.
 - (2) Leaving the venue during the examination is not allowed except in cases where examinees feel sick. However any lost time shall not be compensated.
- 9. The following actions are considered acts of academic dishonesty. If you commit any wrongdoing, you shall be asked to leave and unavailable to take any further examination. Also, all the results you already have are deemed invalid. Application fees already paid are not refundable.
 - (1) Cheating (possession or use of cheat sheet or reference book, glancing at another examinee's answer sheet, or gaining answers from others)
 - (2) Use of substitute test taker
 - (3) Use of unauthorized items
 - (4) Starting before the starting time
 - (5) Continuing after the finish time
 - (6) Providing benefits to others during the examination
 - (7) Use of mobile phone or other communication devices during the examination
 - (8) Conducting acts that could be considered a nuisance to others at the venue
 - (9) Refusing to follow instructions from the examination supervisors
- 10. Cautions regarding suspension of attendance due to infectious diseases listed in the School Health Law

If you have any of the diseases registered as infectious disease which requires a suspension of attendance by the School Health Law such as influenza, tuberculosis or measles, you shall not come to take an examination while there is a risk of infecting others. Please contact the administrative office of the relevant graduate school before the starting time of the examination.

VII. The Announcement of the Entrance Examination Results

At 2:00 p.m. (Japan time) on the day of the announcement of the entrance examination results, a list of successful examinee numbers will be posted on the “Ritsumeikan University Graduate School Entrance Examination Website”. Applicants can also check their results by logging into the online application system, “Ritsu-Mate.” However, this is merely for the convenience of applicants. The official announcement of the entrance examination is made in a written form and the written notice will be delivered to each applicant by mail. Therefore, make sure to check your result in the written notice.

- Depending on the type of admission methods and the dates of the entrance examination, the entrance examination results may not be posted on the “Ritsumeikan University Graduate School Entrance Examination Website” nor on “Ritsu-Mate.” For specific information, refer to the Application Guidelines.
- Even if you cannot see the list of successful examinee numbers on the “Ritsumeikan University Graduate School Entrance Examination Website” nor on “Ritsu-Mate,” it does not justify a delay in completing the admission procedures by the specified deadline.
- Ritsumeikan University does not provide any support relating to internet connection problems nor browser usage. Please check the connection on your own beforehand.

URL of the “Ritsumeikan University Graduate School Entrance Examination Website:”

<http://www.ritsumei.ac.jp/gr/en/>

VIII. Calculation method for GPA

[Students from Ritsumeikan University]

< Calculation method for Cumulative GPA >

$$\frac{(5 \times \text{no. of } [A^+] \text{ credits}) + (4 \times [A] \text{ credits}) + (3 \times [B] \text{ credits}) + (2 \times [C] \text{ credits})}{\text{Total no. of credits for } A^+, A, B, C \text{ and } F}$$

- Free elective subjects are not included in the GPA calculation.
- Grades earned in a sub-major course will be included in the GPA calculation, even if you may not have completed the number of credits required for the sub-major.

[Students from Ritsumeikan Asia Pacific University]

< Calculation method for Cumulative GPA >

● AY 2011 Curriculum Students

$$\frac{(4 \times \text{no. of } A^+ \text{ credits}) + (3 \times \text{no. of } A \text{ credits}) + (2 \times \text{no. of } B \text{ credits}) + (1 \times \text{no. of } C \text{ credits}) + (0 \times \text{no. of } F \text{ credits})}{\text{Total registered credits (excluding P/T)}}$$

● AY 2004/2006Curriculum Students

- The following calculation method also applies to students who were originally enrolled in or before AY2010 (AY2004/2006Curriculum) but who will study under the AY2011Curriculum after being reinstated or readmitted.

$$\frac{(4 \times \text{no. of } A^+ \text{ credits}) + (3 \times \text{no. of } A \text{ credits}) + (2 \times \text{no. of } B \text{ credits}) + (1 \times \text{no. of } C \text{ credits})}{\text{Total completed credits (excluding P/T)}}$$

IX. Admission Procedures (Information)

If you pass the entrance examination of the graduate school of Ritsumeikan University, you are required to pay the admission fees and submit the documents necessary to complete the admission procedures as indicated below. Admission is not granted if you paid the fees (admission fee and tuition) but failed to submit the documents to the university, and vice versa. Delay in performing the admission procedures is not permitted under any circumstances. Therefore, be sure to complete the procedures within the specified period without fail.

1. First-phase admission procedures (Detailed information will be sent together with the Letter of Acceptance.)

(1) Admission procedure period

The admission procedure period differs depending on the graduate school and entrance screening method. Check the entrance examination schedule on pages 42.

(2) Payment of the admission fees (Payment is considered valid if the date of the stamp affixed by the financial institution to the receipt is the last day of the specified payment period or earlier.)

Please transfer the admission fee of ¥300,000 to the account of Ritsumeikan University within the specified period by using the teller window of a financial institution. You do not have to pay the admission fee if you are admitted to a graduate school at Ritsumeikan University upon completion of an undergraduate or graduate program at Ritsumeikan University or APU. For more details, refer to the Application Guidelines for Tuition Fees and Scholarships.

(3) Documents to be submitted to complete the admission procedures (Documents are accepted if postmarked on or earlier than the last day of the specified period.)

- 1) Application for Ritsumeikan University Graduate School Admission Procedure Card (to be provided by Ritsumeikan University)
- 2) Other documents to submit at the time of the announcement of the entrance examination results, to be specified for successful applicants

2. Second-phase admission procedures (Detailed information will be sent together with the documents required for the second-phase procedures.)

(1) Admission procedure period

The admission procedure period differs depending on the graduate school and entrance screening method. Check the entrance examination schedule on pages 42. Documents necessary for the second-phase admission procedures will be sent to you immediately before the beginning of the admission procedure period. If these documents have not reached you by the first day of the admission procedure period despite having completed the first-phase admission procedures, please inquire at the administrative office of your graduate school.

(2) Payment of the admission fees (Payment is considered valid if the date of the stamp affixed by the financial institution to the receipt is the last day of the specified payment period or earlier.)

Please transfer the tuition and miscellaneous membership fees to the account of Ritsumeikan University within the specified period by using the teller window of a financial institution. For more details, refer to the Application Guidelines for Tuition Fees and Scholarships.

(3) Documents to be submitted to complete the admission procedures (Documents are accepted if postmarked on or earlier than the last day of the specified period.) The documents listed below are subject to change. Please refer to the Admission Guidelines for the second-phase procedures for details.

- 1) Graduate School Enrollment Card (to be provided by Ritsumeikan University)*
- 2) Student Information Card (to be provided by Ritsumeikan University)*

- 3) Photo Attachment Form for Student ID (to be provided by Ritsumeikan University)*
- 4) Pledge Form/Consent to Use of Personal Information
- 5) Certificate of Residence
- 6) Certificate of graduation/completion issued by the school last attended
- 7) Transcript of academic record issued by the school last attended
- 8) A photocopy of passport-Required only for Non-Japanese nationality without special permanent resident status
- 9) International Student Information Sheet*-attach photocopies of both sides of your Residence Card to the form. Required only for Non-Japanese nationality without special permanent resident status
- 10) Other documents to be specified when documents for the second-phase admission procedures are sent to you

* Have the same color facial photograph as the one attached to your application form (without a hat or cap, no background, and 3 cm long × 2.4 cm wide) ready.

3. Payment of admission fee and tuition

- (1) Please pay the admission fee and tuition by using the teller window of a financial institution within the specified period using the payment form sent by the university. (Payment is considered valid if the date of the stamp affixed by the financial institution to the receipt is the last day of the specified payment period or earlier.)
- (2) Payment after the specified period cannot be accepted under any circumstances.
- (3) Tuition and fees once paid cannot be refunded; provided, however, that if you submit a request of reimbursement following the procedures specified by Ritsumeikan University by March 31, 2018, you may have the tuition excluding the admission fee but including miscellaneous membership fees, refunded on a later occasion.

4. Submission of documents for admission procedures

- (1) Send the documents necessary for admission procedures to your graduate school by registered mail within the specified period. If you send the documents from overseas, you must use a courier service (DHL, FedEx, etc) or EMS which allows you to trace your mail. (Documents are accepted if postmarked on or earlier than the last day of the specified period.)
For the address, refer to the list of administrative offices of the graduate schools at page 79.
- (2) Documents for admission procedures should be sent by mail. They cannot be accepted if brought directly to an administrative office.
- (3) If your official graduation from the school last attended (or the completion of a program of the school) is scheduled for after the admission procedure period, you may submit the certificate of graduation/completion and the transcript of your academic record after the period is over. In this case, follow the instructions given in the guidelines for the second-phase admission procedures.

5. Status of Residence and Procedures to Enter Japan

- (1) Status of Residence of International Students
In principle, individuals without Japanese nationality must acquire the status of residence “Student” in order to enter Japan as an university student.
In order to apply for scholarships, international students at Ritsumeikan University are, in many cases, required to possess the status of residence “Student”.
- (2) Certificate of Eligibility (COE) and Obtaining a Student Visa

In order to acquire the status of residence “Student”, individuals without Japanese nationality must show a “Student” visa at the immigration control when entering Japan.

A “Student” visa will be issued at a Japanese embassy or consulate in your country or region of residence.

To apply for a “Student” visa, you will need to submit a “Certificate of Eligibility (COE)”. The COE can only be issued by the immigration bureau in Japan when your proxy in Japan, such as the university you intend to enroll at, makes an application on your behalf.

Ritsumeikan University will apply for the COE on behalf of the successful applicants from outside Japan only when we judge that a COE is necessary for them and that they meet all of the following requirements.

- 1) Applicant is currently living outside of Japan, and requires a COE to obtain a “Student” visa.
- 2) Applicant has paid the Admission Fee, Tuition Fee(s), and other required fees by the stipulated deadline.
- 3) Applicant has submitted all the required documents by the stipulated deadline and can prove that they have sufficient finances available to cover their period of study.

Before applying for the COE on behalf of the successful applicants, Ritsumeikan University must confirm the applicant’s intent to enroll at the University. Ritsumeikan University considers payment of all required Enrollment Procedures Fees by the successful applicants to be a confirmation of their intent to enroll.

More information about the procedures relating to acquiring a status of residence will be provided in the Admission Guidelines which will be sent to successful applicants with the Letter of Acceptance.

If you possess Japanese nationality or you are non-Japanese living in Japan with a valid status of residence, you do not need to apply for a COE.

The University will not apply for a COE for individuals other than successful applicants.

For details, refer to the website shown below:

<http://www.ritsumei.ac.jp/eng/html/current/>

- Issuance of an enrollment permit

An enrollment permit is a document that can be issued by the University confirming that the student has completed all the required enrollment procedures.

The University issues an enrollment permit only when an applicant requires it for one of the reasons below. If you require an enrollment permit, please consult the administrative office of the graduate school you are enrolling in. If you pay the second-stage admission fees, it may be possible to issue an enrollment permit prior to the second-stage admission period.

- To apply for a visa
 - for those without Japanese Nationality and living outside Japan only
- To extend the period of stay or change status of residence ahead of entering the University
 - for those without Japanese nationality and living in Japan only
- For use when entering Japan
 - for those without Japanese Nationality and living outside Japan only
- To apply for scholarships provided by organizations except Ritsumeikan University
- To apply for education/study loans
- To secure rented accommodation in Japan

X. Tuition and Fees/Other Payments

As the University fee and miscellaneous membership fees for AY 2018 have yet to be determined, we provide, for your reference, the University fee figures paid by newly enrolled students in April 2017. Please note that the university fee is composed of the “admission fee” and “tuition fee”.

1. Admission Fee (Academic Year 2017 Entry)

(JPY)

Category	Type of fee	Fee
Admission Transfer Admission	Admission Fee	300,000

Notes:

- The students from Ritsumeikan Academy are not required to pay the admission fee. Ritsumeikan Academy refers to Ritsumeikan University and Ritsumeikan Asia Pacific University (APU). Students admitted to a graduate school of Ritsumeikan University upon completion of an undergraduate or graduate program of Ritsumeikan University or the APU are exempt from payment of the admission fee as shown below.
 - Students to be admitted to a graduate school of Ritsumeikan University upon completion of an undergraduate program of either Ritsumeikan University or the APU;
 - Students to be admitted to a graduate school of Ritsumeikan University upon earlier completion of an undergraduate program of either Ritsumeikan University or the APU under the grade-skipping system; and
 - Students to be admitted to a graduate school of Ritsumeikan University, (a) who have completed a graduate program of either Ritsumeikan University or the APU, or (b) who have been enrolled in a doctoral program or integrated doctoral program of either Ritsumeikan University or the APU for the standard enrollment period and satisfied the requirements set by the graduate school regulations for acquiring a doctoral degree, but who have left the program without receiving a Ph.D.
- Payment of the admission fee is required in the year of admission only.

2. Tuition for Graduate Schools (Academic Year 2017 Entry)

Note: September 2017 Enrollment 1st semester: from September 26 to March 31 2nd semester: from April 1 to September 25

April 2017 Enrollment 1st semester: from April 1 to September 25 2nd semester: from September 26 to March 31

* The tuition fee you pay as part of the admissions procedure covers tuition for the first semester of the first year only.

* Tuition fees may be revised when social factors, such as rapid inflation, have a significant impact on the University.

(1) Master's Program

(JPY)

Graduate School		1st Year		2nd Year	
		1st Semester	2nd Semester	1st Semester	2nd Semester
Law Business Administration Sociology Policy Science	Tuition	375,000	375,000	375,000	375,000
	Annual Sum	750,000		750,000	
Economics (except for MPED)	Tuition	375,000	375,000	375,000	375,000
	Annual Sum	750,000		750,000	
	MPED	Tuition	450,000	450,000	450,000
		Annual Sum	900,000	900,000	
Letters (Major in Humanities)	Tuition	375,000	375,000	375,000	375,000
	Annual Sum	750,000		750,000	
Letters (Major in Informatics of Behavior and Cultures)	Tuition	385,600	385,600	385,600	385,600
	Annual Sum	771,200		771,200	
International Relations (except for GCP)	Tuition	375,000	375,000	375,000	375,000
	Annual Sum	750,000		750,000	
	GCP	Tuition	450,000	450,000	450,000
		Annual Sum	900,000	900,000	
Sport and Health Science	Tuition	425,000	425,000	425,000	425,000
	Annual Sum	850,000		850,000	
Language Education and Information Science	Tuition	400,000	400,000	400,000	400,000
	Annual Sum	800,000		800,000	
Science and Engineering (except for Mathematics Course)	Tuition	575,000	575,000	575,000	575,000
	Annual Sum	1,150,000		1,150,000	
	Mathematics Course	Tuition	537,500	537,500	537,500
		Annual Sum	1,075,000	1,075,000	
Information Science and Engineering Life Sciences	Tuition	568,600	568,600	568,600	568,600
	Annual Sum	1,137,200		1,137,200	
Technology Management	Tuition	583,000	583,000	583,000	583,000
	Annual Sum	1,166,000		1,166,000	

Graduate School		1st Year		2nd Year	
		1st Semester	2nd Semester	1st Semester	2nd Semester
Image Arts	Tuition	602,400	602,400	602,400	602,400
	Annual Sum	1,204,800		1,204,800	

Notes:

- 1) Of the third-year after the tuition fee will be the same amount as the second year.
- 2) Third-and fourth-year students who are enrolled in excess of the standard completion term in a master's program are only required to pay one half of the amount stipulated in the chart.

(2) Doctoral Program

(JPY)

Graduate School		1st Year		2nd Year		3rd Year		4th Year and after
		1st Semester	2nd Semester	1st Semester	2nd Semester	1st Semester	2nd Semester	Per Semester
All Graduate Schools	Tuition	250,000	250,000	250,000	250,000	250,000	250,000	250,000
	Annual Sum	500,000		500,000		500,000		

Notes:

- 1) Fourth-to sixth-year students who are enrolled in excess of the standard completion term in a doctoral program are only required to pay one half of the amount stipulated in the chart.
- 2) The tuition fee for those persons enrolled for longer than the standard term for course completion who have fulfilled all the relevant graduate school's requirements for completion, except those relating to the doctoral dissertation, shall be 100,000 JPY per semester.

(3) Integrated Doctoral Program

(JPY)

Graduate School		1st Year		2nd Year				
		1st Semester	2nd Semester	1st Semester	2nd Semester			
Core Ethics and Frontier Sciences	Tuition	400,000	400,000	400,000	400,000			
	Annual Sum	800,000		800,000				
		3rd Year		4th Year		5th Year		6th Year and after
		1st Semester	2nd Semester	1st Semester	2nd Semester	1st Semester	2nd Semester	Per Semester
	Tuition	250,000	250,000	250,000	250,000	250,000	250,000	250,000
	Annual Sum	500,000		500,000		500,000		

Notes:

- 1) Sixth- to tenth-year students who are enrolled in excess of the standard completion term in the integrated doctoral program are only required to pay one half of the amount stipulated in the chart.
- 2) The tuition fee for those persons enrolled for longer than the standard term for course completion who have fulfilled all the relevant graduate school's requirements for completion, except those relating to the doctoral dissertation, shall be 100,000 JPY per semester.

(4) Four-Year Doctoral Program

(JPY)

Graduate School		1st Year		2nd Year				
		1st Semester	2nd Semester	1st Semester	2nd Semester			
Pharmacy	Tuition	250,000	250,000	250,000	250,000			
	Annual Sum	500,000		500,000				
		3rd Year		4th Year		5th Year and after		
		1st Semester	2nd Semester	1st Semester	2nd Semester	Per Semester		
	Tuition	250,000	250,000	250,000	250,000	250,000		
	Annual Sum	500,000		500,000				

Notes:

- 1) Fifth-to eighth-year students who are enrolled in excess of the standard completion term in the four-year doctoral program are only required to pay one half of the amount stipulated in the chart.
- 2) The tuition fee for those persons enrolled for longer than the standard term for course completion who have fulfilled all the relevant graduate school's requirements for completion, except those relating to the doctoral dissertation, shall be 100,000 JPY per semester.

(5) Professional Degree Program

(JPY)

Graduate School		1st Year		2nd Year		3rd Year		4th Year and after
		1st Semester	2nd Semester	1st Semester	2nd Semester	1st Semester	2nd Semester	Per Semester
School of Law	Tuition	648,700	648,700	648,700	648,700	648,700	648,700	648,700
	Annual Sum	1,297,400		1,297,400		1,297,400		

(JPY)

Graduate School		1st Year		2nd Year		3rd Year and after
		1st Semester	2nd Semester	1st Semester	2nd Semester	Per Semester
Management	Fixed Tuition	71,700	71,700	71,700	71,700	71,700
	Tuition for per Credit	48,000 (Per Credit)				

(JPY)

Graduate School		1st Year		2nd Year		3rd Year and after
		1st Semester	2nd Semester	1st Semester	2nd Semester	Per Semester
Professional Teacher Education	Tuition	450,000	450,000	450,000	450,000	450,000
	Annual Sum	900,000		900,000		

Notes:

- 1) Third- to fifth-year students who are enrolled in excess of the standard completion term in a two-year program of the School of Law and fourth- and fifth-year students who are enrolled in excess of the standard completion term in a three-year program of the School of Law are only required to pay one half of the amount stipulated in the chart.
- 2) The fixed tuition amount for third- and fourth-year students who are enrolled in excess of the standard completion term in the Graduate School of Management shall be one half of the amount stipulated in the chart.
- 3) Third- and fourth-year who are enrolled in excess of the standard completion term in the Graduate School of Professional Teacher Education shall be one half of the amount stipulated in the chart.
- 4) Students enrolled in the School of Law are required to pay the intelligent and communication fee (10,000JPY/per semester) together with tuition and fees.

3. Miscellaneous Membership Fees (Academic Year 2017 Entry)

The university undertakes the collection of miscellaneous membership fees from its associated organizations, which students are required to pay together with tuition. For details concerning the associated organizations, refer to following pages.

【Master's Program】

(JPY)

Graduate School		Graduate Students Association Fee	Academic Society Fee	Alumni Association Fee	Faculty Alumni Fee	Total
Law Economics Business Administration	Graduates from Ritsumeikan University	4,000	7,000	—	—	11,000
	Graduates from Other Institutions	4,000	7,000	30,000	—	41,000
Sociology Letters	Graduates from Ritsumeikan University	4,000	6,000	—	—	10,000
	Graduates from Other Institutions	4,000	6,000	30,000	—	40,000
International Relations Policy Science Image Arts Sport and Health Science	Graduates from Ritsumeikan University	4,000	8,000	—	—	12,000
	Graduates from Other Institutions	4,000	8,000	30,000	—	42,000
Language Education and Information Science Science and Engineering Information Science and Engineering Life Sciences Technology Management	Graduates from Ritsumeikan University	4,000	—	—	—	4,000
	Graduates from Other Institutions	4,000	—	30,000	—	34,000

【Doctoral Program】

(JPY)

Graduate School		Graduate Students Association Fee	Academic Society Fee	Alumni Association Fee	Faculty Alumni Fee	Total
Law Economics Business Administration	Graduates from Ritsumeikan University	4,000	7,000	—	—	11,000
	Graduates from Other Institutions	4,000	7,000	—	—	11,000
Sociology Letters	Graduates from Ritsumeikan University	4,000	6,000	—	—	10,000
	Graduates from Other Institutions	4,000	6,000	—	—	10,000
International Relations Policy Science Sport and Health Science	Graduates from Ritsumeikan University	4,000	8,000	—	—	12,000
	Graduates from Other Institutions	4,000	8,000	—	—	12,000
Science and Engineering Information Science and Engineering Life Sciences Technology Management	Graduates from Ritsumeikan University	4,000	—	—	—	4,000
	Graduates from Other Institutions	4,000	—	—	—	4,000

【Integrated Doctoral Program】

(JPY)

Graduate School			Graduate Students Association Fee	Academic Society Fee	Alumni Association Fee	Faculty Alumni Fee	Total
Core Ethics and Frontier Sciences	1st year	Graduates from Ritsumeikan University	4,000	—	—	—	4,000
		Graduates from Other Institutions	4,000	—	30,000	—	34,000
	3rd year	Graduates from Ritsumeikan University	4,000	—	—	—	4,000
		Graduates from Other Institutions	4,000	—	—	—	4,000

【Four-Year Doctoral Program】

(JPY)

Graduate School			Graduate Students Association Fee	Academic Society Fee	Alumni Association Fee	Faculty Alumni Fee	Total
Pharmacy		Graduates from Ritsumeikan University	4,000	—	—	—	4,000
		Graduates from Other Institutions	4,000	—	30,000	—	34,000

【Professional Degree Program】

(JPY)

Graduate School			Graduate Students Association Fee	Academic Society Fee	Alumni Association Fee	Faculty Alumni Fee	Total
School of Law		Graduates from Ritsumeikan University	4,000	7,000	—	—	11,000
		Graduates from Other Institutions	4,000	7,000	30,000	—	41,000
Management		Graduates from Ritsumeikan University	4,000	7,000	—	10,000	21,000
		Graduates from Other Institutions	4,000	7,000	30,000	10,000	51,000
Professional Teacher Education		Graduates from Ritsumeikan University	4,000	10,000	—	—	14,000
		Graduates from Other Institutions	4,000	10,000	30,000	—	44,000

Notes:

- 1) The Graduate Students Associations membership fee and the Alumni Association's membership fee should be paid in a lump sum. (Biannual payment is not allowed.) The academic societies' fee can be paid in two installments biannually.
- 2) The Alumni Association's membership fee (lifetime fee) should be paid in the year of admission only. Students from Ritsumeikan University are exempt from payment of the Alumni Association fee, which is supposed to have been paid when they were in their fourth year at the college of the university (sixth year for students from the department of Pharmacy, college of Pharmaceutical Sciences). However, students who have been admitted to a graduate school under the grade-skipping system without paying the Alumni Association fee during their fourth (sixth year for students from the department of Pharmacy, college of Pharmaceutical Sciences) year and students from the APU are required to pay the Alumni Association fee.

4. Details concerning the associated organizations, the university undertakes the collection of membership fees

(1) Federation of graduate students associations

Federation of Graduate Students Associations is an autonomous organization joined by all graduate students of Ritsumeikan University established to help graduate students explore their academic interests to a fuller extent and to facilitate further development of the university and its graduate schools. The federation is tasked with working with the university to improve educational and research environments at the graduate schools and enhancing amenities to make campus life more comfortable for graduate students. At Ritsumeikan University, the autonomous and independent activities of the federation are considered important in encouraging personal growth of graduate students and improving campus environments.

The annual membership fee is 4,000 JPY (for the 2016 academic year), which is used to cover the expenses of the activities of the federation and the Graduate Students Association of each graduate school (e.g. expenses to purchase office supplies and materials for common use).

Ritsumeikan University determines whether to collect membership fees on behalf of the federation after

examining the budget and financial report submitted by the federation annually. Also, the actual arrangements to receive and spend membership fees are made through the university, not directly by the federation.

(2) Academic societies

Most of the colleges and graduate schools of Ritsumeikan University have their own academic societies. Each of these academic societies aims to contribute to the development of research in each respective field and offer grants-in-aid to researchers. Specifically, these academic societies are involved in: (i) publishing “research journals (bulletin of the academic society), (ii) organizing academic meetings, (iii) offering financial assistance for research activities, (iv) hosting academic lectures, (v) conducting surveys of various kinds and organizing inspection tours, and (vi) organizing seminar meetings. Members are sent periodical research journals (the bulletin of the academic society) containing research papers written by Ritsumeikan University’s faculties, selected graduation and master’s theses, book reviews, and up-to-date information on the academic society itself. Members are also given opportunities to participate in academic lectures featuring renowned lecturers and seminar meetings, which help to facilitate study and research at the respective colleges and graduate schools.

Each of the academic societies consists of the faculty, graduate students, and students of each respective college and graduate school. (Any individual who graduated from or completed the program of any of the relevant colleges or graduate schools can join its academic society by following the specified procedures.) The university recognizes the significance of these academic societies and deems students, by enrolling themselves in one of the colleges and graduate schools that have an academic society, automatically become members of the academic society in question. The academic society membership fee is added to tuition fees and is collected by the university on behalf of each academic society. If the tuition fees for the first academic year paid to the university falls short of the amount of the membership fee (full or half amount), the student is considered to have opted not to join the academic society. While students who are not members of the academic societies incur no disadvantage in their study and research at the university, they are not entitled to participate in events held by the academic societies or receive supports from them.

■ Overview of each academic societies

Academic society name	Main functions	Membership of the society	Head office
The Academic Society of Law	(i) publishing “research journals (bulletin of the academic society) (ii) organizing academic meetings (iii) offering financial assistance for research activities (iv) hosting academic lectures (v) conducting surveys of various kinds and organizing inspection tours (vi) organizing seminar meetings	Faculty, graduate students, and undergraduate students affiliated with the College of Law, Graduate School of Law, or School of Law.	Administrative Office, College of Law
The Academic Society of Sociology		Faculty, graduate students, and undergraduate students affiliated with the College of Social Sciences, Graduate School of Sociology.	Administrative Office, College of Social Sciences
The Academic Society of International Relations		Faculty, graduate students, and undergraduate students affiliated with the College of International Relations, Graduate School of International Relations.	Administrative Office, College of International Relations
The Academic Society of Letters		Faculty, graduate students, and undergraduate students affiliated with the College of Letters, Graduate School of Letters.	Administrative Office, College of Letters
The Academic Society of Image Arts		Faculty, graduate students, and undergraduate students affiliated with the College of Image Arts and Sciences, Graduate School of Image Arts.	Administrative Office, College of Image Arts and Sciences
The Academic Society of Business Administration		Faculty, graduate students, and undergraduate students affiliated with the College of Business Administration, Graduate School of Business Administration, or Graduate School of Management.	Administrative Office, College of Business Administration
The Academic Society of Policy Science		Faculty, graduate students, and undergraduate students affiliated with the College of Policy Science, Graduate School of Policy Science.	Administrative Office, College of Policy Science
The Academic Society of Economics		Faculty, graduate students, and undergraduate students affiliated with the College of Economics, Graduate School of Economics.	Administrative Office, College of Economics
The Academic Society of Sport and Health Science		Faculty, graduate students, and undergraduate students affiliated with the College of Sport and Health Science, Graduate School of Sport and Health Science.	Administrative Office, College of Sport and Health Science
Ritsumeikan University Educational Practices Society	(i) editing/ publishing newsletters (ii) organizing academic meetings/ academic lectures (iii) other activities involving the above mentioned functions	Faculty, graduate students and master’s degree holders affiliated with the Graduate School of Professional Teacher Education	Administrative Office, Inter-Faculty Graduate Schools at Suzaku Campus

(3) Alumni association

Membership of the Alumni Association of Ritsumeikan University consists of all the individuals who graduate from and completed programs at the university’s colleges and graduate school, as well as the university’s faculty and administrative staff members. The association’s objectives are to maintain ties between alumni and their alma mater, and to contribute to the success of its members, to the advancement of Ritsumeikan University, and to wider society. To these ends it pursues a number of projects that foster interaction and goodwill and enrich each other. The association has about 340,000 members, 52 prefectural associations in Japan, and 24 overseas associations, as well as around 600 associations organized by colleges, departments, seminar classes, student groups, occupational categories, and regions.

The major activities of the Alumni Association include: supporting Ritsumeikan University sporting teams, organizing events to welcome new members, planning cross-industrial exchange programs, holding the national Alumni Association assembly, organizing general meetings of prefectural alumni associations, publishing and disseminating the Alumni Association’s bulletin, the Ritsumei (four times annually), implementing relief efforts after the Great East Japan Earthquake disaster, managing an official website and Facebook page, and offering scholarships to current students. Members are also issued a membership card, which allows them to use libraries and other facilities within the university. The membership fee of 30,000 Japanese yen is a lifetime fee. On request and on behalf of the association, the university collects the fee together with tuition fee payments. (Graduates of Ritsumeikan University who paid the membership fee while enrolled in an undergraduate college are exempt from further payment.)

XI. Scholarships Available for International Graduate Students

1. Ritsumeikan University SEISEKI-YUSHUSHA (Academic Excellence) Scholarship (For 1st Year of Enrollment)

This scholarship is intended to encourage students who achieved great results in their entrance examination to enroll in the first year of a Master's program or an Integrated Doctoral Program at Ritsumeikan University. Graduate Schools will select students who passed the entrance examination with outstanding results as candidates for this scholarship program and inform them of their scholarship eligibility.

The candidates who wish to receive this scholarship will become prospective recipients after completion of the application procedure stated in the application guideline, and they will become official recipients upon their enrollment in their graduate schools. This scholarship will be paid at the time of tuition payment to help reduce the students' annual tuition. The students will be required to pay the remaining balance of the tuition.

Those who are government-sponsored international students, receiving financial assistance from other institutions that are equivalent to the government sponsorship are not eligible for this scholarship.

2. Other scholarships for international graduate students and information about living in Japan

Information on other scholarships for international graduate students is available at the international centers on Kinugasa and Biwako-Kusatsu and Osaka Ibaraki Campuses.

Refer to the website shown below:

http://www.ritsumei.ac.jp/ru_gr/g-career/eng/fellow/

<http://en.ritsumei.ac.jp/current-students/financial-aid/>

<http://en.ritsumei.ac.jp/lifecareer/student-support/>

- Please note that the contents of the website are subject to change.

XII. Past Entrance Examinations

Entrance examinations of the last two years are offered for viewing at the Office of Graduate Studies, which is at the Kinugasa and Biwako-Kusatsu campuses, MANABI Station at Osaka Ibaraki campus, Ritsumeikan Tokyo Campus, and in the administrative offices of the respective graduate schools. These examinations cannot be copied or taken out of the offices. In addition, in certain cases, the examinations may not be disclosed in their entirety due to copyright restrictions.

At the administrative office of each graduate school, the examinations of that particular graduate school only are available.

XIII. Handling of the Personal Information of Applicants

Ritsumeikan University (hereinafter referred to as “the University”) handles the personal information submitted by applicants for admission in the following manner.

(1) Purposes of use

The University will use the personal information for the following purposes only.

- (i) To carry out entrance examinations (including the handling of application forms and sending admission cards for entrance examinations to applicants) and screening;
- (ii) To notify and announce the results of entrance examinations;
- (iii) To send documents for admission procedures to successful applicants;
- (iv) To send information to help students prepare for campus life (e.g., information on housing, casualty insurance, co-ops, etc.); and
- (v) To send questionnaires of various kinds after entrance examinations.

(2) Management of personal information

The University will manage the personal information of applicants safely and in a manner that will prevent leaks, loss, and destruction in compliance with all applicable laws and regulations.

(3) Contracting with outside parties for services that require personal information

The University may contract with outside parties for part of its services that involve the handling of the personal information of applicants, such as receiving application forms and entering applicant information into computer storage, under agreed-upon terms and conditions that obligate such parties to handle such personal information properly.

(4) Statistical data on entrance examinations

The University may compile and edit the personal information submitted by applicants as statistical data of various types, and may use the data for survey/research to plan for future entrance examinations as well as disclose such data to prospective applicants. Statistical data to be disclosed contains no personally identifiable information.

- Ritsumeikan University’s Basic Policy of Personal Information Protection is shown on the following page.
- Submission of Application Sheet shall be considered that you agree with the contents of Handling of the Personal Information of Applicants noted on this page.

Basic Policy of Personal Information Protection

This is a translation of the regulation. (The Japanese regulation shall be the original.)

We, the Ritsumeikan Trust (hereinafter, the “Trust”), declare that we will introduce voluntary rules and systems, in order to comply with laws, ordinances, and other standards concerning personal information protection when using the personal information of our students (hereinafter, “Personal Information”) for educational and research purposes, and that we will establish, implement, and maintain a basic personal information protection policy (hereinafter, the “Basic Policy”) as set forth below. The handling of personal information for the purpose of academic research shall be set forth separately.

1. To ensure that the Basic Policy is carried out in full, the Trust will establish the “Personal Information Protection Regulations of the Ritsumeikan Trust” (hereinafter, the “Regulations”), publish these Regulations, and will ensure full compliance of the Trust’s faculty and staff members, including, but not limited to, trustees, teachers, administrators, and part-time/temporary staff members.
2. The Trust will take appropriate information security measures, including, but not limited to, measures against unauthorized access and computer viruses, in order to prevent Personal Information from being lost, destroyed, manipulated, and/or divulged.
3. The Trust will acquire Personal Information by legitimate and fair means, without using unlawful methods. Additionally, the Trust will either obtain consent for the purpose of use of Personal Information and other relevant matters from the owners of such information, or will publish necessary matters on its official website.
4. In case Personal Information is to be obtained indirectly, the Trust will ensure that the provider of the information has obtained it lawfully from the owner thereof, and will publish the purpose of use of such Personal Information and other necessary matters on its official website.
5. The Trust acknowledges that the right to disclose, correct, delete, and/or suspend the use of Personal Information belongs to the owner of such information, and will respect the request of the owner to do so if such request arises.
6. When the Trust shares Personal Information with a third party or provides Personal Information to a third party for subcontracting, the Trust will conduct an investigation into such third party, enter into an agreement with the third party as necessary, and will otherwise take all measures that are legally required.
7. The Trust will use the utmost caution when handling Personal Information submitted by individuals for the purpose of enrollment in any of the schools administered by the Trust, as well as the Personal Information of students who are or were enrolled in any of the schools administered by the Trust.
8. To be specific, the Trust will observe the following principles in acquiring and handling Personal Information.
 - Personal Information shall be used only by persons so authorized, in order to perform their specific duties, within the original purpose of acquiring the particular information, and only to the extent necessary to perform their duties.
 - Personal Information shall not be provided to any third parties, in principle.
 - The Trust shall not divulge Personal Information by using it for any purpose other than that specified, nor shall the Trust make use of such information outside the normal area of use, transmit it externally, or by other means.
 - Employees of the Trust shall not inform third parties of any Personal Information that has come to their knowledge during the course of performing their duties nor use any Personal Information for inappropriate purposes. This provision shall remain applicable even after the employees are released from such duties.
 - The Trust shall not acquire, use, or offer Personal Information concerning:
 - Personal thought, belief, and religious faith
 - Matters that can be the cause of social discrimination

April 1, 2005

XV. 本学キャンパスへの交通機関

衣笠CAMPUS	JR・近鉄・地下鉄 京都駅 (烏丸中央口)	市バス (京都駅前)	50 快速205 205	約42分 約36分 約38分	立命館大学前(終点) 立命館大学前(終点) 衣笠校前 徒歩約10分	
	阪急 西院駅	JRバス (京都駅)	高雄京北線	約30分	立命館大学前	
		市バス (西大路四条)	205 快速202 快速205	約13分 約15分	衣笠校前 徒歩約10分 立命館大学前(終点)	
		京福 (西院駅)	嵐山本線・北野線 (帷子ノ辻乗換)	約22分 約22分	等持院駅 徒歩約6分 龍安寺駅 徒歩約6分	
	阪急 大宮駅	市バス (四条大宮)	55	約25分	立命館大学前(終点)	
		JRバス (四条大宮)		約18分	立命館大学前	
	京阪 三条駅 地下鉄 三条京阪駅	市バス (三条京阪前)	12 15 51 59	約53分 約34分 約36分 約40分	立命館大学前(終点) 立命館大学前(終点) 立命館大学前(終点) 立命館大学前	
		JR・地下鉄 二条駅	市バス (二条駅前)	15 55	約20分	立命館大学前(終点)
		J R 円町駅	JRバス (二条駅前)		約14分	立命館大学前
			快速202 快速205 15 臨	約8分 約10分 約9分	立命館大学前(終点) 立命館大学前(終点) 立命館大学前(終点)	
204 205 JRバス (円町)	約5分 約8分		衣笠校前 徒歩約10分 立命館大学前			

びわこくさつ CAMPUS (BKC)	京阪 中書島駅	京阪バス (京阪中書島)	直行便	約35分	立命館大学
	J R 大津駅	近江鉄道バス (大津駅)	直行便	約25分	
	J R 大阪駅	JR 新快速約50分	J R 南草津駅	約20分	
	J R 京都駅	JR 新快速約20分	近江鉄道バス (南草津駅)	立命館大学行き 立命館大学経由 飛鳥グリーンビル行き	
	JR・近鉄 奈良駅	JR・近鉄(京都駅経由) 約70分			
	J R 三ノ宮駅	JR 新快速約70分			

朱雀CAMPUS	JR・近鉄・地下鉄 京都駅	JRまたは地下鉄(烏丸御池乗換)	JR・地下鉄 二条駅	徒歩約2分	立命館大学
	阪急 梅田駅	阪急	阪急 大宮駅	徒歩約10分	

大阪いばらき CAMPUS (OIC)	J R 大阪駅	JR 快速約11分	J R 茨木駅	徒歩約5分	立命館大学	
	阪急 梅田駅	阪急	阪急 南茨木駅	徒歩約10分		
	モノレール 門真市駅		モノレール 宇野辺駅	徒歩約7分		
	モノレール 大阪空港駅		モノレール 宇野辺駅	徒歩約7分		
	J R 京都駅	JR 新快速約12分	JR 高槻駅	快速約5分		J R 茨木駅 徒歩約5分
	J R 三ノ宮駅	JR 快速約41分	J R 茨木駅	徒歩約5分		
	京阪 枚方市駅	京阪バス (枚方市駅北口)		約45分		立命館大学(岩倉公園前)
	阪急 茨木市駅	京阪バス (阪急茨木)		約7分		立命館大学(岩倉公園前)

大阪梅田 CAMPUS (大阪富国生命 ビル5F・14F)	J R 大阪駅	JR南口		徒歩約5分	立命館大学
	阪急・阪神 梅田駅	阪急中央改札口/阪神東改札口		徒歩約5分/徒歩約3分	
	地下鉄御堂筋線 梅田駅	南改札口		徒歩約3分	
	地下鉄谷町線 東梅田駅	北東改札口		徒歩約1分	



キャンパスを結ぶ
シャトルバスも運行中

正課、また課外活動に参加する本学学生のために、衣笠キャンパス、びわこくさつキャンパス(BKC)、大阪いばらきキャンパス(OIC)を結ぶ
シャトルバスを運行しています。

XIV. Access to Ritsumeikan University



Campus Locations



Access

KYOTO Kinugasa Campus Suzaku Campus

From Kansai International Airport to Kyoto Station
75 min. by JR Limited Express "Haruka"

From Tokyo Station to Kyoto Station
2 hr. 20 min. by JR Shinkansen (bullet train)

From Kyoto Station to Kinugasa Campus
30min. by taxi / 45min. by bus

From Kyoto Station to Suzaku Campus
Approx. 10min. by train and on foot

SHIGA Biwako-Kusatsu Campus (BKC)

From Kansai International Airport to Minami Kusatsu Station
Approx. 95 min. by JR Limited Express "Haruka" and train

From Tokyo Station to Minami Kusatsu Station
Approx. 2 hr. 40 min. by JR Shinkansen (bullet train) and train

From Minami Kusatsu Station to BKC
Approx. 20 minutes. by bus

OSAKA Osaka Ibaraki Campus (OIC) Osaka Umeda Campus

From Kansai International Airport to Ibaraki Station
Approx. 80 minutes. by bus

From Tokyo Station to Ibaraki Station
Approx. 2 hr. 40 min. by JR Shinkansen (bullet train) and train

From Ibaraki Station to OIC
5 minutes on foot

From Kansai International Airport to Osaka Station
Approx. 1 hr. by bus

From Osaka Station to Osaka Umeda Campus
5 minutes on foot

- Estimated time does not include time needed to change trains.

立命館大学大学院 研究科の連絡先一覧

研 究 科	事 務 室	電話・FAX 番号	住 所
法 学 研 究 科	法学部事務室 (洋洋館 1 階)	電話 075-465-8175 FAX 075-465-8176	衣笠キャンパス： 〒 603-8577 京都市北区 等持院北町 56-1
社 会 学 研 究 科	産業社会学部事務室 (以学館 1 階)	電話 075-465-8184 FAX 075-465-8196	
国 際 関 係 研 究 科	国際関係学部事務室 (恒心館 1 階)	電話 075-465-1211 FAX 075-465-1214	
文 学 研 究 科	文学部事務室 (清心館 1 階)	電話 075-465-8187 FAX 075-465-8188	
映 像 研 究 科	映像学部事務室 (充光館 1 階)	電話 075-465-1990 FAX 075-465-8193	
言語教育情報研究科	衣笠独立研究科事務室 (創思館 1 階)	電話 075-465-8363 FAX 075-465-8364	
先端総合学術研究科		電話 075-465-8348 FAX 075-465-8364	
経 済 学 研 究 科	経済学部事務室 (アドセミナリオ 1 階)	電話 077-561-3940 FAX 077-561-3947	びわこ・くさつキャンパス (B K C)： 〒 525-8577 滋賀県草津市 野路東 1-1-1
ス ポ ー ツ 健 康 科 学 研 究 科	スポーツ健康科学部事務室 (インテグレーションコア 2 階)	電話 077-561-3760 FAX 077-561-3761	
理 工 学 研 究 科	理工学部事務室 (コアステーション 1 階)	電話 077-561-2624 FAX 077-561-2629	
情 報 理 工 学 研 究 科	情報理工学部事務室 (クリエーションコア 1 階)	電話 077-561-5202 FAX 077-561-5203	
生 命 科 学 研 究 科	生命科学部事務室 (リンクスクエア 2 階)	電話 077-561-5021 FAX 077-561-3729	
薬 学 研 究 科	薬学部事務室 (サイエンスコア 1 階)	電話 077-561-2563 FAX 077-561-2564	
法 務 研 究 科	朱雀独立研究科事務室 (朱雀キャンパス 1 階)	電話 075-813-8272 FAX 075-813-8271	
教 職 研 究 科		電話 075-813-8269 FAX 075-813-8271	
経 営 学 研 究 科	経営学部事務室 (A 棟 1 階 AC 事務室)	電話 072-665-2090 FAX 072-665-2099	大阪いばらきキャンパス (O I C)： 〒 567-8570 大阪府茨木市 岩倉町 2-150
政 策 科 学 研 究 科	政策科学部事務室 (A 棟 1 階 AC 事務室)	電話 072-665-2080 FAX 072-665-2089	
テ ク ノ ロ ジ ー ・ マ ネ ジ メ ン ト 研 究 科	OIC 独立研究科事務室 (A 棟 1 階 AC 事務室)	電話 072-665-2100 FAX 072-665-2109	
経 営 管 理 研 究 科		電話 072-665-2101 FAX 072-665-2109	
大学院課		電話 075-465-8195 FAX 075-465-8198	衣笠キャンパス
		電話 077-561-4941 FAX 077-599-4265	びわこ・くさつキャンパス (B K C)

■出願・手続に関することや、入学後のカリキュラム、研究内容、指導教員に関することは出願する研究科の事務室へお問い合わせください。

■立命館大学大学院に関する質問・相談などは大学院課（衣笠）にお問い合わせください。

以下のメールアドレスでも受け付けています。

E-mail: graduate-studies@st.ritsume.ac.jp

Administrative Offices of Schools, Ritsumeikan University

School	Administrative Office of School	Tel & Fax number	Campus & Address
Graduate School of Law	Administrative Office, College of Law	TEL 075-465-8175 FAX 075-465-8176	Kinugasa Campus 56-1Toji-in Kitamachi, Kita-ku, KYOTO 603-8577
Graduate School of Sociology	Administrative Office, College of Social Sciences	TEL 075-465-8184 FAX 075-465-8196	
Graduate School of International Relations	Administrative Office, College of International Relations	TEL 075-465-1211 FAX 075-465-1214	
Graduate School of Letters	Administrative Office, College of Letters	TEL 075-465-8187 FAX 075-465-8188	
Graduate School of Image Arts	Administrative Office, College of Image Arts and Sciences	TEL 075-465-1990 FAX 075-465-8193	
Graduate School of Language Education and Information Science	Administrative Office, Inter-Faculty Graduate Schools at Kinugasa Campus	TEL 075-465-8363 FAX 075-465-8364	
Graduate School of Core Ethics and Frontier Sciences		TEL 075-465-8348 FAX 075-465-8364	
Graduate School of Economics	Administrative Office, College of Economics	TEL 077-561-3940 FAX 077-561-3947	Biwako-Kusatsu Campus (BKC) 1-1-1 Noji Higashi, KUSATSU, SHIGA 525-8577
Graduate School of Sport and Health Science	Administrative Office, College of Sport and Health Science	TEL 077-561-3760 FAX 077-561-3761	
Graduate School of Science and Engineering	Administrative Office, College of Science and Engineering	TEL 077-561-2624 FAX 077-561-2629	
Graduate School of Information Science and Engineering	Administrative Office, College of Information Science and Engineering	TEL 077-561-5202 FAX 077-561-5203	
Graduate School of Life Sciences	Administrative Office, College of Life Sciences	TEL 077-561-5021 FAX 077-561-3729	
Graduate School of Pharmacy	Administrative Office, College of Pharmaceutical Sciences	TEL 077-561-2563 FAX 077-561-2564	
School of Law	Administrative Office, Inter-Faculty Graduate Schools at Suzaku Campus	TEL 075-813-8272 FAX 075-813-8271	Suzaku Campus
Graduate School of Professional Teacher Education		TEL 075-813-8269 FAX 075-813-8271	1 Nishinokyo-Suzaku-cho, Nakagyo-ku, KYOTO 604-8520
Graduate School of Business Administration	Administrative Office, College of Business Administration	TEL 072-665-2090 FAX 072-665-2099	Osaka Ibaraki Campus (OIC) 2-150 Iwakuracho, IBARAKI, OSAKA 567-8570
Graduate School of Policy Science	Administrative Office, College of Policy Science	TEL 072-665-2080 FAX 072-665-2089	
Graduate School of Technology Management	Administrative Office, Inter-Faculty Graduate Schools at Osaka Ibaraki Campus	TEL 072-665-2100 FAX 072-665-2109	
Graduate School of Management		TEL 072-665-2101 FAX 072-665-2109	
Office of Graduate Studies		TEL 075-465-8195 FAX 075-465-8198	Kinugasa Campus
		TEL 077-561-4941 FAX 077-599-4265	Biwako-Kusatsu Campus (BKC)

For information regarding documents and procedures for application, graduate school curriculum, research programs, and instructors, please inquire at the administrative office of the graduate school that you have chosen.

If you have any questions or require advice concerning Ritsumeikan University's graduate schools you may contact the Office of Graduate Studies by e-mail at:

graduate-studies@st.ritsumei.ac.jp

立 命 館 大 学
Ritsumeikan University

〈衣笠キャンパス〉

京都市北区等持院北町 56-1

〈Kinugasa Campus〉

56-1 Toji-in Kitamachi, Kita-ku, KYOTO

〈びわこ・くさつキャンパス〉

滋賀県草津市野路東 1-1-1

〈Biwako-Kusatsu Campus (BKC)〉

1-1-1 Noji Higashi, KUSATSU, SHIGA

〈朱雀キャンパス〉

京都市中京区西ノ京朱雀町 1

〈Suzaku Campus〉

1 Nishinokyo-Suzaku-cho, Nakagyo-ku, KYOTO

〈大阪いばらきキャンパス〉

大阪府茨木市岩倉町 2-150

〈Osaka Ibaraki Campus (OIC)〉

2-150 Iwakura-cho, IBARAKI, OSAKA