

立命館大学大学院
2021年度実施 入学試験

博士課程前期課程

スポーツ健康科学研究科
スポーツ健康科学専攻

入試方式	実施月	論述	
		ページ	備考
一般入学試験	11月	P.1~	
	2月	P.4~	
社会人入学試験	11月	P.1~	
	2月	P.4~	
外国人留学生入学試験	11月	P.1~	
	2月	P.4~	
学内進学入学試験	7月		
	11月		
学内進学入学試験 (学部早期卒業希望者対象)	7月		
	11月		

【表紙の見方】

×・・・入学試験の実施がなかった等の理由で入学試験問題の作成がなかったもの、または、問題を公開しないもの
斜線・・・学科試験(筆記試験)を実施しないもの

立命館大学大学院
2021年度実施 入学試験
博士課程後期課程

スポーツ健康科学研究科
スポーツ健康科学専攻

入試方式	実施月	筆記試験
一般入学試験	11月	/
	2月	
社会人入学試験	11月	
	2月	
学内進学入学試験	11月	

【表紙の見方】

×・・・入学試験の実施がなかった等の理由で入学試験問題の作成がなかったもの、または、問題を公開しないもの

斜線・・・学科試験(筆記試験)を実施しないもの

受験番号

2022年度 立命館大学大学院
スポーツ健康科学研究科【博士課程前期課程】
入学試験問題

筆記試験 論述
(基礎問題・専門問題)

試験時間
11:00 ~ 12:00 (60分)

2021年11月13日 (土)

《注意事項》

1. 配布された全ての用紙の所定欄に受験番号ならびに氏名を記入すること。
2. 解答は日本語を用い、答案用紙に横書きで記入すること。
3. 基礎問題、専門問題ともに解答すること。
4. 答案用紙は、計2枚。
5. 試験終了後、配布した問題用紙等は全て回収する。

基礎問題

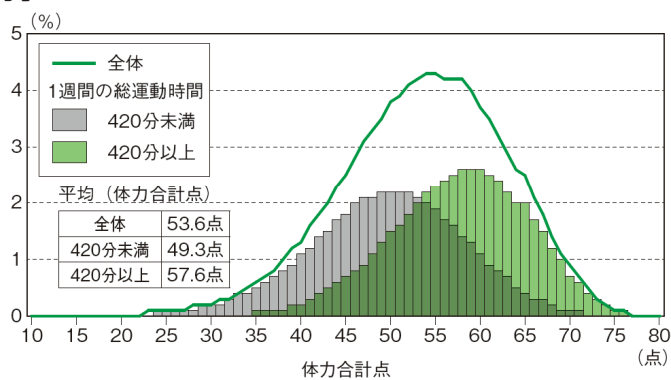
受験番号

以下の図は、令和元年度「全国体力・運動能力、運動習慣等調査結果」より、体育の授業を除く1週間の総運動時間と実技テスト調査の結果にもとづく体力合計点の分布を示したものである。〈計60点〉

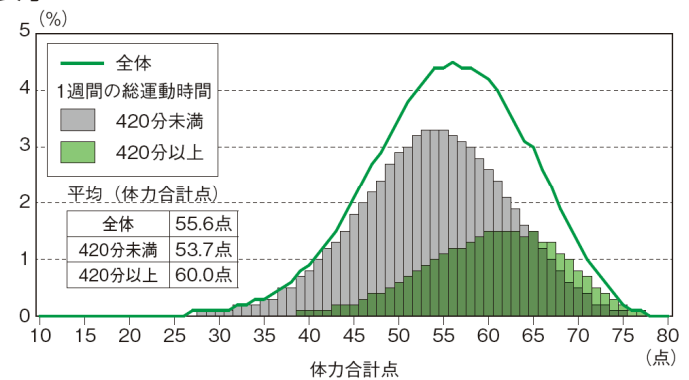
- (1) この結果に関して、特徴や傾向を300字程度で説明しなさい。〈40点〉
- (2) 児童生徒の活動時間を増加させると考えられる環境・条件整備、施策などについて、あなたの考えを200字程度で述べなさい。〈20点〉

小学校5年生

●男子

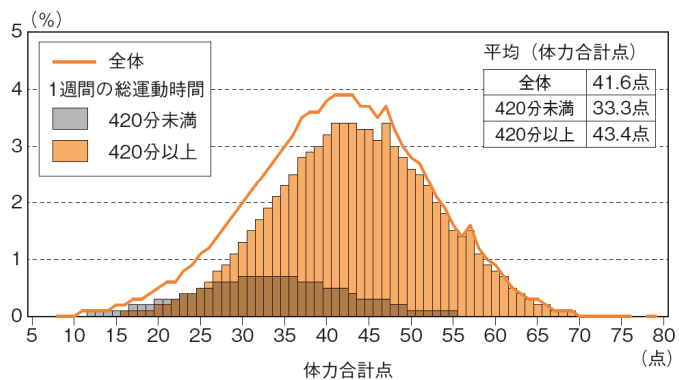


●女子

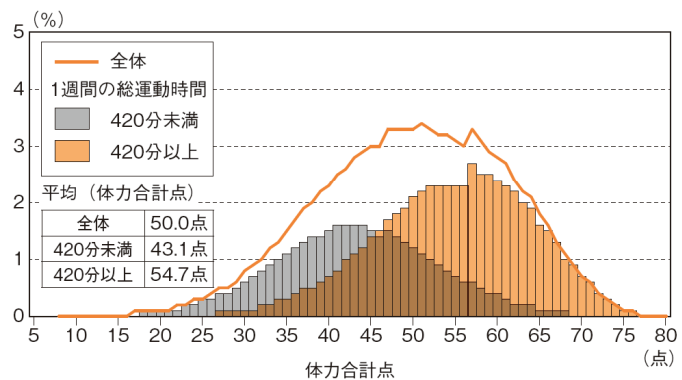


中学校2年生

●男子



●女子



出典：「令和元年度全国体力・運動能力、運動習慣等調査報告書 調査結果の概要」（文部科学省），pp. 16
https://www.mext.go.jp/sports/content/20191225-spt_sseisaku02-000003330_4.pdf
 （アクセス日2021年10月10日）

専門問題

受験番号

次の(1)～(4)の問題のうち1問を選択し、答案用紙に500字以内で解答しなさい。答案用紙には選んだ問題の番号に必ず○をしなさい。<計40点>

(1) スポーツ健康科学

身体活動・運動・スポーツによる生活習慣病予防・治療・改善に関する機序について、その病態、急性効果および慢性効果に関連して述べよ。

(2) 生涯スポーツ論

近代スポーツについて、説明しなさい。その際、近代スポーツの特徴を挙げ、かつ、具体例を示しながら、説明すること。

(3) 基礎機能解剖論

肩関節の解剖学的構造および関節運動について用語を参考にして解説しなさい。

【用語】肩甲骨、上腕骨、腱板、関節唇、関節窩

(4) コーチング論

リーダーシップは、いくつかのタイプがあり、例えば、「専制型」、「民主型」、「放任型」の3つに分類されることがある。それぞれのリーダーの特徴を説明し、そのリーダーの集団ではどのような特徴や傾向がみられやすくなるか、論述しなさい。

以上

受験番号

2022年度 立命館大学大学院
スポーツ健康科学研究科【博士課程前期課程】
入学試験問題

筆記試験 論述
(基礎問題・専門問題)

試 験 時 間
11:00 ~ 12:00 (60分)

2022年2月6日 (日)

《注意事項》

1. 配布された全ての用紙の所定欄に受験番号ならびに氏名を記入すること。
2. 解答は日本語を用い、答案用紙に横書きで記入すること。
3. 基礎問題、専門問題ともに解答すること。
4. 答案用紙は、計2枚。
5. 試験終了後、配布した問題用紙等は全て回収する。

基礎問題

受験番号	
------	--

以下の図表（次ページより表示）は、わが国におけるスタジアム・アリーナでのスポーツ観戦率傾向に関する状況を示したものである。

- (1) 図1と図2、表1と表2から読み取れる事柄について、300字程度で説明しなさい。(図1、図2の「注1」にあるように「図1 2008年直接スポーツ観戦率(年代別・性別)」では、20歳以上を調査対象としているので、「18・19歳」のデータは表示されていない。) <40点>
- (2) 図表で提示した2008年と2018年、それぞれ1年間の直接スポーツ観戦率の変化と、年代、性別、種目のいずれかの観点を踏まえて、直接スポーツ観戦率をアップさせるための具体的な施策を明示する「キャッチフレーズ」を提示しなさい。その上で、その施策の有効性について、200字程度で述べなさい。
<20点>

<計60点>

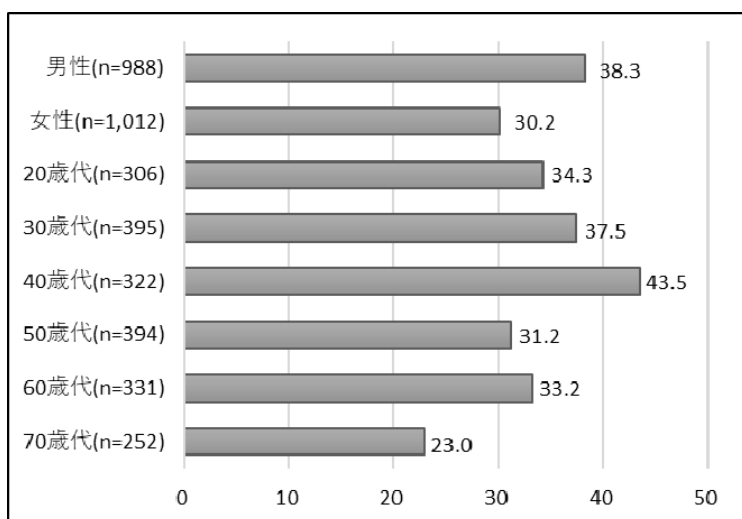


図1 2008年 直接スポーツ観戦率（年代別・性別）

注1：2014年までは20歳以上を調査対象としている。

注2：数値はパーセンテージ。

『スポーツライフ・データ2008』, 笹川スポーツ財団, 2009年, p. 40より作成

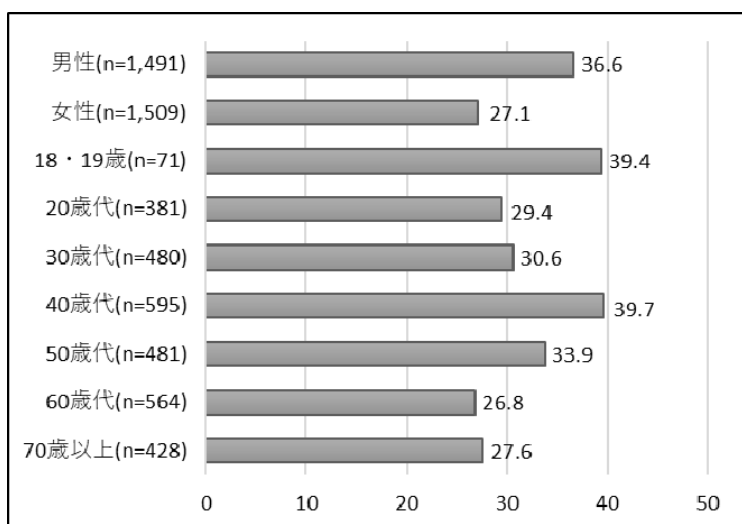


図2 2018年 直接スポーツ観戦率（年代別・性別）

注1：2016年以降は18歳以上を調査対象としている。

注：数値はパーセンテージ。

『スポーツライフ・データ2018』, 笹川スポーツ財団, 2019年, p. 108, 109より作成

表 1 2008年種目別直接スポーツ観戦率(複数回答)

2008年(n=2,000)			
順位	観戦種目	観戦率 (%)	推計人口 (万人)
1	プロ野球	17.3	1,789
2	野球(プロ野球以外)	6.4	662
3	Jリーグ	4.5	465
4	マラソン・駅伝	4.3	445
5	サッカー(プロサッカー以外)	3.1	315
6	バレーボール	2.7	279
7	競馬	2.5	259
8	大相撲	2.3	238
9	プロゴルフ	2.1	217
10	陸上競技	1.6	160

注：20歳以上を調査対象としている。

『スポーツライフ・データ2008』，笹川スポーツ財団，2009年，p.41より作成

表 2 2018年種目別直接スポーツ観戦率(複数回答)

2018年(n=3,000)			
順位	観戦種目	観戦率 (%)	推計人口 (万人)
1	プロ野球(NBP)	13.7	1,453
2	高校野球	5.8	615
3	Jリーグ(J1、J2、J3)	5.5	583
4	マラソン・駅伝	3.8	403
5	サッカー(高校、大学、JFLなど)	1.9	202
6	プロバスケットボール(Bリーグ)	1.7	180
7	アマチュア野球(大学、社会人など)	1.6	170
8	大相撲	1.5	159
	バスケットボール (高校、大学、WJBLなど)		
10	プロゴルフ	1.2	127

注：18歳以上を調査対象としている。

『スポーツライフ・データ2018』，笹川スポーツ財団，2019年，p.110より作成

専門問題

受験番号	
------	--

次の(1)～(4)の問題のうち1問を選択し、答案用紙に500字以内で解答しなさい。答案用紙には選んだ問題の番号を必ず記入しなさい。<計40点>

(1) スポーツ健康科学

認知症発症の国内の現状と方策を踏まえたうえで、その発症リスク低下における身体活動・運動および食事・栄養の効果について、科学的根拠を述べなさい。

(2) 生涯スポーツ論

オランダの歴史学者 ヨハン・ホイジンガ (Johan Huizinga) が1938年に発表した著作「ホモ・ルーデンス」は、我々の社会におけるスポーツの文化的意義を考える上で重要な文献とされる。この「ホモ・ルーデンス」という言葉はどのような意味を指すかを述べた上で、本著作がスポーツに与えた意義を論述しなさい。

(3) 基礎機能解剖論

全力のスクワットジャンプ (スクワット姿勢から反動無しで跳び上がるジャンプ動作) において主要な役割を果たす下肢の筋を全て挙げなさい。それぞれが下肢関節のどのような運動に貢献するか述べなさい。

(4) コーチング論

学習者のモチベーションに課題があり、運動もしくは学業の継続に停滞が起きている時の指導者としての工夫について、以下の観点から論述しなさい。

1. 「動機付け」に関する理論を1つ用いて、指導者として予測できる学習者の状況を説明する。
2. その学習者の状況に対する効果的な指導法を説明する。

以 上